



TECHNIKA V POHYBE

MACO MULTI

OTVÁRAVÉ A

OTVÁRAVO-SKLOPNÉ KOVANIE



Návod na obsluhu a údržbu
sklopných okien
KONCOVÝ POUŽÍVATEĽ



Obsah

Používanie v súlade s určením a chybné používanie	3 - 4
Bezpečnostné upozornenia	5 - 7
Pokyny k obsluhu	8 - 10
Všeobecné pokyny k používaniu	11
Všeobecné pokyny k čisteniu	12 - 15
Pokyny k údržbe	16 - 19
Náhradné diely, zákaznícky servis a likvidácia	19



DÔLEŽITÉ!

Tento návod na obsluhu a údržbu je určený pre koncových používateľov a treba si ho uschovať. Všetci používatelia musia byť z bezpečnostných dôvodov informovaní o jeho obsahu.

Ak nie je zabezpečené informovanie všetkých používateľov, musí byť na okne alebo na skle dverí na viditeľnom mieste umiestnená nálepka alebo visačka! Tieto nálepky alebo visačky si môžete vyžiadať od výrobcu vašich okien.

Tento návod je k dispozícii aj na www.maco.eu na stiahnutie, obj.č. 757657.



Používanie v súlade s určením a chybné používanie

Používanie v súlade s určením

Pri vertikálne nainštalovaných oknách v budove budú krídla okien pomocou sklopného kovania MACO ovládaním okennej kľučky uvedené použitím nožnicového systému do obmedzenej sklopnej polohy. Ovládaním záchytných nožníc a nožníc na zabezpečenie sklopenej plochy pri čistení sa krídlo okna sklopí dovnútra do zafixovanej polohy.

Pri zatváraní krídla a uzamykaní kovania sa musí väčšinou prekonať odpor tesnenia.



VAROVANIE!

Nebezpečenstvo zranenia a vecné škody spôsobené nesprávnym otvorením a zatvorením krídel!

Nesprávne otváranie a zatváranie krídel môže viesť k ťažkému zraneniu osôb alebo značnému poškodeniu majetku!

Preto:

- › Nevyhnutne zabezpečte, aby bolo krídlo v celom rozsahu pohybu až do polohy úplného uzavretia vedené rukou, bolo kontrolované pri veľmi nízkej rýchlosti a privedené k rámu bez odporu! To platí aj pre polohu pri čistení okna!
- › Bezpodmienečne zabezpečte, aby sa krídlo nikdy nekontrolovateľne nezabuchlo alebo neotvorilo (vietor alebo silný prievan)!
- › Bezpodmienečne zabezpečte, aby boli sklopné nožnice vždy zavesené a zaistené, lebo v opačnom prípade by sa krídlo prudko otvorilo smerom nadol!

Akékoľvek iné použitie a spracovanie výrobkov, ktoré sa odlišuje od stanoveného použitia, sa považuje za chybné použitie. V dôsledku toho by mohlo dôjsť k zraneniam osôb a poškodeniu ďalších vecí!



VAROVANIE!

NEBEZPEČENSTVO SPÔSOBENÉ CHYBNÝM POUŽÍVANÍM!

Chybné používanie sklopných okien môže viesť k nebezpečným situáciám, ako je zranenie osôb a poškodenie iných vecí. Je potrebné sa vyhnúť týmto použitiam (pozri aj bezpečnostné pokyny):

- › Úmyselný alebo nekontrolovaný pokles do záchytnej alebo čistiacej polohy. V dôsledku toho sa môžu záchytné nožnice a nožnice na zabezpečenie sklopenej polohy pri čistení nevratne poškodiť.



- › Úmyselné alebo nekontrolovateľné zabuchnutie alebo pritlačenie krídla okna proti ostenu. Týmto môže dôjsť k poškodeniu alebo zničeniu kovania, materiálu rámov alebo iných dielov okien.
- › Vloženie prekážok do oblasti otvárania medzi rámom a krídlom okna!
- › Úmyselné umiestňovanie alebo nedbanlivé používanie prídavnej záťaže pôsobiacej na krídlo okna.
- › Uzavretie krídla okna s vynaložením sily. Krídlo sa musí zasunúť do rámu vždy voľne bez vynaloženia sily.



POZOR!

Pri akýchkoľvek neprehliadnuteľných alebo viditeľných poškodeniach alebo nesprávnom fungovaní sa okno nesmie používať a musí byť pred každým ďalším použitím okamžite opravené prostredníctvom špecializovaného odborníka!



DÔLEŽITÉ!

Nároky akéhokoľvek druhu z dôvodu škôd, ktoré vyplynú z použitia v rozpore s určením alebo chybného použitia produktu, sú vylúčené!

Upozornenie na obmedzenie použitia:

Otvorené krídlo ako aj neuzavreté alebo vo vetracej polohe (napr. polohe vyklopenia) sa nachádzajúce krídla okien dosiahnu len funkciu tienenia. Nespĺňajú požiadavky:



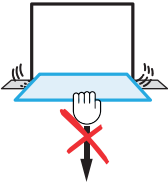
- › utesnenie škár
- › zvuková izolácia
- › odolnosť proti vlámaniu
- › nepriepustnosť nárazového dažďa
- › tepelná izolácia


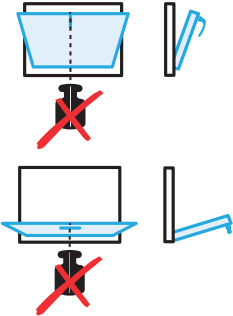

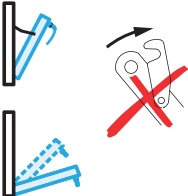
Uvedené vlastnosti možno dosiahnuť len pri uzavretých krídlach okien.

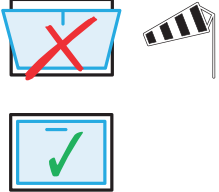
Bezpečnostné upozornenia

Pokyny relevantné z hľadiska bezpečnosti

Nasledujúce symboly názorne vysvetľujú nebezpečenstvá existujúce pri oknách:

Symbol	Význam
	<p>Nebezpečenstvo zranenia v dôsledku privretia častí tela v medzere medzi krídlom a rámom</p> <p>→ Pri zatváraní okien nikdy nesiahajte do priestoru medzi krídlom a rámom a buďte vždy opatrní.</p> <p>→ Deti a osoby, ktoré ešte nedokážu odhadnúť nebezpečenstvo, nevyhnutne udržiavajte ďalej od nebezpečného priestoru.</p>
	<p>Nebezpečenstvo zranenia v dôsledku pádu z otvorených okien</p> <p>→ V blízkosti otvorených okien sa pohybujte opatrne, nepredkláňajte sa a nevykláňajte sa z nich.</p> <p>→ Deti a osoby, ktoré ešte nedokážu odhadnúť nebezpečenstvo, nevyhnutne udržiavajte ďalej od nebezpečného priestoru.</p>
	<p>Nebezpečenstvo zranenia a vecných škôd spôsobených pritlačením krídla proti okraju otvoru (murovanému ostению)</p> <p>→ Nevyhnutne sa vyhnite pritlačeniu krídla proti okraju otvoru (murovanému ostению).</p>

Symbol	Význam
	<p>Nebezpečenstvo zranenia a vecných škôd spôsobených vložením prekážok do medzery medzi krídlom a rámom vznikajúcej pri otváraaní</p> <p>→ Nevkladajte prekážky do medzery medzi krídlom a rámom vznikajúcej pri otváraaní.</p>
	<p>Nebezpečenstvo zranenia a vecných škôd spôsobených dodatočným zaťažením krídla</p> <p>→ Vyhnite sa dodatočnému zaťaženiu krídla</p>
	<p>Nebezpečenstvo zranenia v dôsledku chybného zavesenia po čistení</p> <p>→ Po čistení rameno výklopných nožníc sklopného krídla starostlivo zavesíte do puzdra výklopných nožníc na ráme a zaistíte zabezpečovacie pliešky v puzdre výklopných nožníc.</p>
	<p>Nebezpečenstvo zranenia pri znefunkčnení záchytných nožníc a nožníc na zabezpečenie sklopanej plochy pri čistení</p> <p>→ Dbajte na bezchybné fungovanie záchytných nožníc a nožníc na zabezpečenie sklopanej plochy pri čistení.</p>

Symbol	Význam
	<p>Nebezpečenstvo zranenia spôsobené účinkami vetra</p> <ul style="list-style-type: none">→ Vyhnete sa vplyvu vetra na vyklopené krídlo.→ Pri vetre a prievane okno zatvorte.→ Pri predbežnom oznámení pôsobenia vetra a búrky všetky krídla zatvorte.



POZOR!




Pri viditeľných poškodeniach alebo nesprávnom fungovaní sa sklopné okná nesmú používať a musia byť pred každým ďalším použitím okamžite opravené prostredníctvom špecializovaného odborníka!

Pokyny k obsluhu



Názorne vysvetlené symboly

Nasledujúce symboly označujú rôzne možné polohy kľučky a z toho vyplývajúce polohy krídla sklopného okna (správne fungovanie).

Sklopné kovania

Poloha kľučky/krídla	Význam
	Pozícia zatvorenia krídla
	Poloha sklopenia krídla (na dlhodobé vetranie miestnosti)
	Poloha zabezpečenia krídla okna pri čistení (na čistenie vonkajšieho skla)

Okenné kľučky s blokovacím tlačidlom alebo uzamykacím cylindrom

	Blokovacie tlačidlo stlačte a podržte, aby ste kľučku mohli uviesť do činnosti
	Uzamykací cylinder odomknite pomocou kľúča, aby ste kľučku mohli uviesť do činnosti

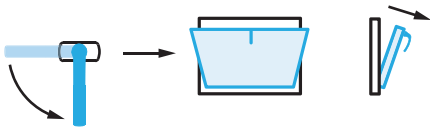
Všeobecné prevádzkové pokyny k čisteniu

Záchytné nožnice a nožnice na zabezpečenie sklopenej polohy pri čistení sú povinným bezpečnostným prvkom. Plnia dve základné funkcie:

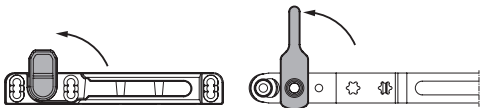
- › Ak boli sklopné nožnice vyvesené (napr. kvôli čisteniu) a okenné krídlo sa neúmyselne uvoľní, krídlo nespadne voľne smerom nadol, ale bude zachytené v záchytnej pozícii
- › Krídlo bude kvôli čisteniu pridržiavané samostatne v stabilnej polohe.

Krídlo presunúť do polohy potrebnej na čistenie:

1. Krídlo sklopte.



2. Odistite puzdro sklopných nožníc/rameno sklopných nožníc.



3. Krídlo zatvorte a kľučku otočte do polohy potrebnej na čistenie. Sklopné nožnice budú pri otvorení vyvesené.


NEBEZPEČENSTVO!

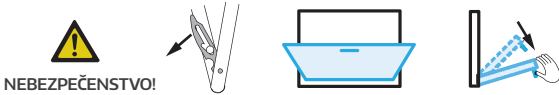


4. Krídlo v záchytnej polohe.


NEBEZPEČENSTVO!



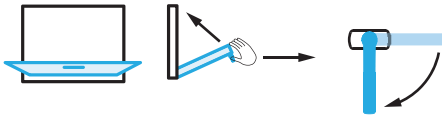
5. Odistite západku, krídlo presuňte do polohy určenej na čistenie.



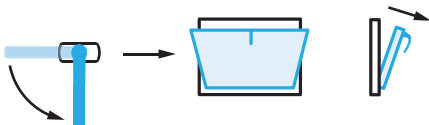
Pri záchytných nožniciach a nožniciach na zabezpečenie sklopenej polohy pri čistení od iného výrobcu sa odomykanie uskutočňuje v súlade s dodaným návodom!

Krídlo uzavrite a uzamknite:

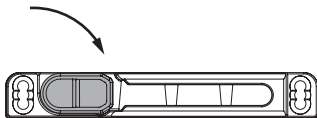
1. Krídlo zatvorte, kľučku otočte do sklopenej polohy.



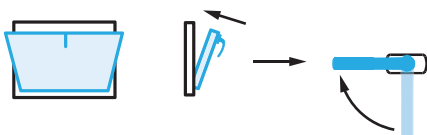
2. Krídlo sklopte.



3. Puzdro sklopných nožníc zabezpečte.



4. Krídlo uzavrite a uzamknite.



Všeobecné pokyny k používaniu

Otvorené okná predstavujú vždy určitý zdroj nebezpečenstva pre zdravie osôb a poškodenie iných vecí!



NEBEZPEČENSTVO!

Nebezpečenstvo zranenia pri zatváraní okien!

Ak sa pri zatváraní okna siahne rukou alebo inými časťami tela do priestoru medzi krídlom a rámom, hrozí nebezpečenstvo pritlačenia a tým aj nebezpečenstvo poranenia!

Preto:



› Pri zatváraní okien nikdy nesiahajte do priestoru medzi krídlo a rám a buďte vždy opatrní.



› Deti a osoby, ktoré ešte nedokážu odhadnúť nebezpečenstvo, nevyhnutne udržiavajte ďalej od nebezpečného priestoru.

› Pri vetre a prievane krídlo okna bezpodmienečne okamžite zatvorte. V opačnom prípade sa prostredníctvom prievanu alebo prúdu vzduchu môže okno samočinne a nekontrolovane pribuchnúť!

Ak krídlo nie je zatvorené, môže dôjsť k poškodeniu samotného okna, iných predmetov, rovnako to však môže viesť k zraneniam osôb.

Pokyny k čisteniu:

Sklopné okno presunúť zo sklopnej polohy do polohy potrebnej na čistenie predstavuje zvýšené riziko ohrozenia zdravia osôb a poškodenia iných vecí!



NEBEZPEČENSTVO!

Nebezpečenstvo zranenia pri čistení vonkajšieho skla! Kvôli čisteniu sklopného okna sa musia vyvesiť sklopné nožnice, aby sa zväčšil uhol otvorenia okna. Od tejto chvíle musí celú hmotnosť krídla držať človek a pohybovať ňou. Kvôli tomu hrozí zvýšené riziko zranenia (pozri aj ovládanie záchytných nožníc a nožníc na zabezpečenie sklopenej plochy pri čistení)!

Preto:

› Dbajte na bezpečnú polohu a krídlom pohybujte pomaly a opatrne!

› Deti a osoby, ktoré ešte nedokážu odhadnúť nebezpečenstvo, alebo nedokážu udržať hmotnosť krídla okna, nevyhnutne udržiavajte ďalej od nebezpečného priestoru.

Všeobecné pokyny k čisteniu

Pravidelné čistenie je predpokladom zachovania funkčnosti okna. Pri čistení sklenených plôch, tesnení a povrchov je potrebné skontrolovať aj časti kovania, či nie sú znečistené a prípadne ich vyčistiť vlhkou handrou ktorá nepúšťa vlákna a čistiacim prostriedkom s neutrálnym pH. Mazanie sa potom musí obnoviť na mazacích miestach podľa strán 18 až 19. Až potom môže byť okno alebo balkónové dvere opäť zatvorené.

› Pokyny k čisteniu sklenených plôch:

Na čistenie sklenených povrchov môžu byť použité bežné čistiace prostriedky na sklo, ktoré neobsahujú čpavok. Nesmú sa používať žiadne roztoky pracieho prostriedku, kyseliny, ako aj čistiace prostriedky obsahujúce fluorid alebo abrazíva! Odolné nečistoty, ako aj striekance farby a podobné veci možno odstrániť alkoholom, čistiacim benzínom alebo niečím podobným.

Sklenené povrchy čistite mäkkou handričkou, ktorá nezanecháva po sebe vlákna. Nepoužívajte handričky z mikrovlákna, čistiace hubky, handry na umývanie, drôtenky, kovové a brúsne predmety alebo podobné veci – tie by povrch skla poškrabali!

› Pokyny k čisteniu tesnenia:

Na čistenie tesnenia používajte iba jemné čistiace prostriedky. Nepoužívajte žiadne rozpúšťacie čistiace prostriedky, ako je acetón, riedidlo nitro, alkoholy, kyseliny, zásady a podobné! Tieto rozpúšťajú povrchovú štruktúru tesnenia. Pomocou špeciálnych prostriedkov na ošetrovanie tesnení (napr. vazelína, mastenec, tekuté silikóny) môžu predĺžiť pružnosť tesnenia a tým aj jeho životnosť. Použiť by sa mali asi raz ročne.



POZOR!

Handričky z mikrovlákna obsahujú látky a časti vlákien, ktoré môžu zničiť povrch skla a tesnenia! Handričky z mikrovlákna preto nie sú vhodné na čistenie okien!

Pokyny k čisteniu okenných rámov a krídel okien:

› Plastový povrch:

Vo všeobecnosti je potrebné plastové povrchy čistiť vždy namokro. Utieranie nasucho prostredníctvom prachu a nečistôt spôsobí matný, nelesklý povrch. Na čistenie používajte výhradne mäkké handry, ktoré nezanechávajú po sebe vlákna. Ako čistiace prostriedky sú k dispozícii výrobky špeciálne vyvinuté na starostlivosť o plastové povrchy alebo dekoratívne povrchy a je preukázaná ich dobrá znášateľnosť. Vo všeobecnosti sú vhodné čistiace prostriedky obsahujúce mydlo. Abrazívne a rozpúšťadlá



obsahujúce čistiace prostriedky môžu povrch poškriabať alebo rozpustiť a preto sa nesmú používať. Pri silnom znečistení nechajte čistiace prostriedky jednoducho dlhšie pôsobiť. Použitie prostriedkov na zakonzervovanie lesku môže predĺžiť intervaly čistenia a zjednodušiť čistenie. Povrchová teplota nesmie pri čistení presiahnuť 25 °C. Čistiace prostriedky si môžete kúpiť v špecializovanom obchode alebo u výrobcu okien.

› Drevený povrch:

Čistenie drevených povrchov v interiéri sa najlepšie vykonáva pomocou jemných čistiacich prostriedkov, ako sú zriadené prostriedky na umývanie alebo mydlové roztoky. Abrázívne, žieravé čistiace prostriedky a prostriedky obsahujúce rozpúšťadlá ničia povrch laku. Na čistenie používajte výhradne mäkké handry, ktoré nezanechávajú po sebe vlákna, nepoškriabu lakovaný povrch. Čistiace prostriedky na sklo obsahujú malé stopy alkoholu a čpavku. Tieto prostriedky sú vhodné nielen na čistenie skla, ale aj na čistenie drevených povrchov. Drevené profily po vyčistení vysušte suchou mäkkou handričkou, pretože príliš dlhé vystavenie vplyvu alkoholu môže rozmočiť lakovaný povrch.

Vonkajšie povrchy je potrebné vyčistiť ako povrchy vo vnútornom prostredí. Vo vonkajšom prostredí je povrch intenzívne vystavený poveternostným vplyvom, ako je slnko, dážď, vlhkosť vzduchu a teplota. To môže po dlhšej dobe – v závislosti od intenzity – viesť k narušeniu povrchu, ako sú napr. mikrotrhliny a podobne. Tieto drobné poškodenia musia byť okamžite odstránené (dodatočné natretie), aby sa neskôr predišlo nákladným opravám. Opravy a dodatočné natieranie častí okien smú vykonávať iba špecializované podniky!

› Hliníkový povrch:

Pri hliníkových povrchoch možno mierne prilnuté nečistoty odstrániť špongiou a vodou, do ktorej sa pridá neutrálny čistiaci prostriedok – napr. prostriedok na umývanie riadu. Nepoužívajte žiadne kyslé a vysoko alkalické čistiace prostriedky, ktoré narušajú povrch. Nikdy nepoužívajte abrazívne čistiace prostriedky alebo hubky s abrazívnou vrstvou! Aj rozpúšťadlá (napr. acetón, benzín, nitro riedidlo atď.) poškodzujú povrch.

Čistenie povrchov sa nesmie uskutočňovať na mieste vystavenom priamemu slnečnému žiareniu. Povrchová teplota nesmie prekročiť 25 °C. Čistiace prostriedky si môžete kúpiť v špecializovanom obchode alebo u výrobcu okien.



POZOR!

**Abrazívne čistiace prostriedky a prostriedky obsahujúce rozpúšťadlá poškodzujú povrch a preto sa nesmú používať!
Na ošetrovanie používajte iba mäkké čistiace handričky, ktoré**



nezanechávajú po sebe vlákna! Prípadne čistiaci prostriedok a handričku otestujte na neviditeľnom mieste (vnútri ležiaca oblasť drážky a pod.).

Intervaly na údržbu a čistenie povrchov:

Umiestnenie, poveternostné podmienky a vonkajšie faktory životného prostredia sú rozhodujúce pre frekvenciu čistenia a údržby. Preto nie je možné stanoviť pevné intervaly a musia byť určené individuálne. Všeobecne možno skonštatovať, že pozorná starostlivosť a rýchle odstránenie drobných poškodení môže výrazne predĺžiť životnosť dielov.

Pokyny k ošetrovaniu častí kovania:

Aby sa trvalo zachovala kvalita povrchu častí kovania potrebná na jeho primerané používanie a zabránilo sa jeho poškodeniu, bezpodmienečne treba dodržiavať nasledujúce body:

› Ochrana proti korózii:

- › Kovania príp. priestory drážky je potrebné vetrať tak, aby neboli vystavené priamemu pôsobeniu vlhkosti alebo kondenzácii vodných pár (dôležité počas fázy výstavby!).
- › Kovanie čistite iba vlhkou handrou, aby sa zamedzilo trvalej vlhkosti!

› Ochrana pred znečistením:

- › Kovanie vo všeobecnosti chráňte pred usadeninami (napr. soľ v pobrežných oblastiach) a znečisteniami. Počas fázy výstavby okamžite pomocou vody odstráňte nečistoty spôsobené omietkami, maltou alebo niečím podobným.
- › Časti kovaní a uzamykacie diely chráňte pred znečistením (prach, špina, farby atď.).



NEBEZPEČENSTVO!

Odstránené mazivo môže viesť k poruche funk-cie!

› Ochrana proti funkčnej poruche:

- › Aby kovania trvalo fungovali, je potrebné ich po vyčistení riadne premazať.
- › Mazivo, ktoré sa používa na mazanie kovania, sa môže pri čistení zotrieť alebo rozmazať na-tolko, že sa stane neúčinným. Preto je potrebné obnoviť mazanie aplikované vo výrobe.



POZOR!

Chybné alebo poškodené miesta musí odborný personál bezodkladne opraviť alebo vymeniť.

› **Ochrana proti agresívnym čistiacim prostriedkom, prostriedkom obsahujúcim kyseliny:**

- › Kovania čistite výhradne mäkkou handričkou, ktorá po sebe nezanecháva vlákna, a jemným čistiacim prostriedkom s neutrálnym pH v zriedenej forme. Nikdy nepoužívajte agresívne čistiace prostriedky, prostriedky obsahujúce kyselinu alebo rozpúšťadlo alebo abrazívne prostriedky (hubky s abrazívnou vrstvou, drôtenky atď.). Tie môžu viesť k poškodeniu kovania!
- › Takto poškodené kovania môžu viesť k obmedzeniu funkčnosti, ako aj k vlastnostiam, ktoré majú svoj význam pre ich bezpečnosť, a preto môže dôjsť k zraneniam osôb a poškodeniu iných predmetov.

Pokyny k údržbe

Vaše sklopné okno je vybavené vysoko kvalitným kovaním MACO, ktoré sa vyznačuje dlhou životnosťou. Aby toto kovanie zostalo roky aj naďalej funkčné a bezpečné, je potrebné rešpektovať a dodržiavať nasledujúce pokyny k údržbe alebo predpísané intervaly údržby.





UPOZORNENIE!

Kovania sklopných okien si okrem pravidelného čistenia vyžadujú aj špecializovanú systematickú kontrolu a údržbu, aby sa zabezpečila ich použiteľnosť a bezpečnosť. Preto vám odporúčame uzavrieť s výrobcom vašich okien adekvátnu zmluvu o údržbe.



Intervaly inšpekcie a kontroly

Preukázateľná prvá kontrola **6 – 18 mesiacov** po inštalácii; potom každých **3 – 5 rokov** pri súkromnom používaní alebo každých **6 – 18 mesiacov** pri komerčnom používaní (v závislosti od intenzity zaťaženia)

	 Súkromný používateľ	 Verejný používateľ
Skontrolujte voľný pohyb okna a ľahkosť chodu príp. polohu kľučky v pozícii uzavretia (presne kolmo nadol) a v prípade potreby nechajte sklopné okno prostredníctvom špecializovaného podniku nastaviť.	✓	✓
Skontrolujte funkčnosť všetkých pohyblivých častí kovania a uzatváracích dielov a namažte ich.	✓	✓
Všetky časti kovania a uzatváracie diely skontrolujte, či na nich nie sú zjavné známky poškodenia alebo opotrebovania (oder) a prípadne ich nechajte prostredníctvom odborníka opraviť/vymeniť.	✓	✓
Skontrolujte funkčnosť záchytných nožníc a nožníc na zabezpečenie sklopanej plochy pri čistení a premažte ich.	✓	✓

Intervaly inšpekcie a kontroly

Preukázateľná prvá kontrola **6 – 18 mesiacov** po inštalácii; potom každých **3 – 5 rokov** pri súkromnom používaní alebo každých **6 – 18 mesiacov** pri komerčnom používaní (v závislosti od intenzity zaťaženia)

	 Súkromný používateľ	 Verejný používateľ
Skontrolujte upevňovacie skrutky a v prípade potreby ich dotiahnite alebo vymeňte.	✘	✔
Skontrolujte nastavenie príp. prítlak rohového ložiska príp. pántu rohového ložiska.	✘	✔
Skontrolujte prítlak uzatváracieho čapu príp. bezpečnostného čapu a prípadne ho nastavte.	✘	✔



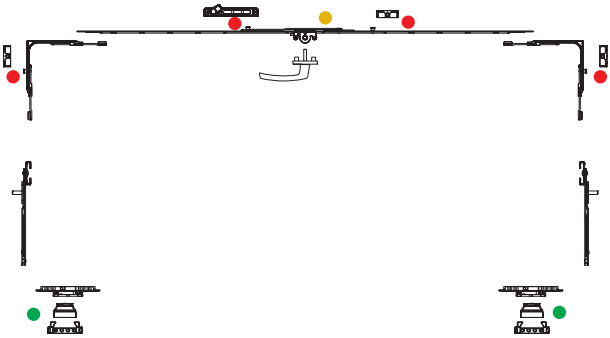
POZOR!

✘ = smie uskutočniť **VÝHRADNE** špecializovaný **odborník**, **NIKDY** koncový **používateľ!**

Vyvesenie a zavesenie krídla okna, ako aj všetky nastavovacie práce na kovaní smie vykonávať iba špecializovaný odborník! Opravu dielov dôležitých z hľadiska bezpečnosti (rohové a nožnicové ložisko) smie vykonávať iba špecializovaný odborník!

Kovanie na vašom okne sa musí minimálne raz do mesiaca uviesť do činnosti, aby sa predišlo takzvanému „opotrebovaniu v dôsledku nečinnosti“.

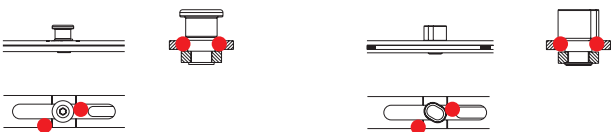
Miesta mazania



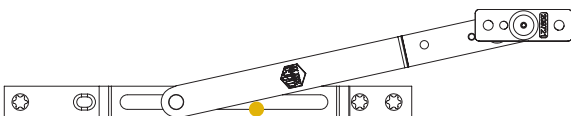
- › Toto zobrazenie je len symbolické. Umiestnenie a počet mazacích miest závisí od skutočnej veľkosti a vyhotovenia okna!
- › Mazacie tuky na kovanie:
Prilnavé mazivo s PTFE vo forme spreja, napr. OKS 3751 alebo rovnocenné MACO, obj. č. 79937.
- › Po namazaní musí byť kovanie niekoľkokrát uvedené do činnosti, aby sa mazivo mohlo rozložiť po celej ploche kovania.

Legenda k miestam mazania

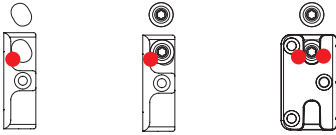
- bezpečnostný čap alebo uzatvárací čap:



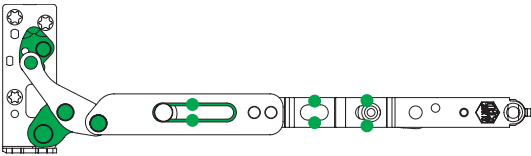
- Sklopné nožnice:



- uzatváracie diely a bezpečnostné uzatváracie diely:



- MULTI POWER:
(skryté kovanie)



Náhradné diely, zákaznícky servis

Náhradné diely príp. služby zákazníckeho servisu sú dostupné u dodávateľov okien a výrobcov okien. Zoznam spracovateľov a predajcov môžete nájsť na www.maco.eu.



Likvidácia častí kovania sa musí uskutočniť v súlade s miestnymi predpismi príp. zákonmi.

Použité normy

norma EN 14351: 2010	Okná a dvere - Norma výrobu
norma EN 1191: 2013	Okná a dvere - Dlhodobá funkčnosť výrobu
norma EN 13126-8: 2006	Stavebné kovanie pre okná a dvere - Časť 8 Požiadavky a skúšobné metódy
norma EN 1670: 2008	Zámky a stavebné kovanie - Odolnosť proti korózii - Požiadavky a skúšobné metódy

Podnety a zlepšovacie návrhy k nášmu návodu nám posielajte e-mailom na: feedback@maco.eu.



MACO v blízkosti:

www.maco.eu/contact

Dátum: 06/2017 - Zmenený: 11.01.2024

Obj. č. 757657

Všetky práva a zmeny sú vyhradené.

Tento tlačенý dokument podlieha priebežnému prepracovaniu.

Aktuálnu verziu nájdete na

<https://www.maco.eu/assets/757657>

alebo si naskenujte QR kód.

