



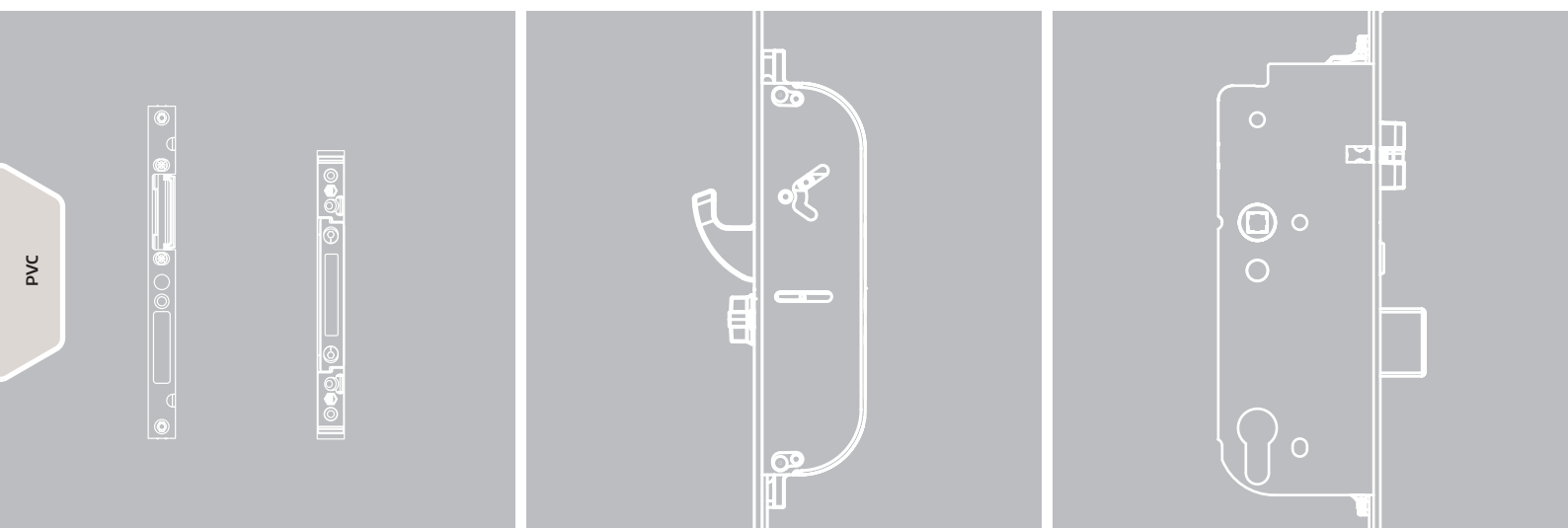
VALORIZZIAMO
IL SERRAMENTO

USO

RISERVATO ESCLUSIVAMENTE A DITTE SPECIALIZZATE!

MACO PROTECT

SERRATURE



ISTRUZIONI DI MONTAGGIO

A-TS

Serratura autobloccante

Indice

Informazioni importanti	4 - 10
Introduzione	4
Nota informativa, leggenda	5
Utilizzo previsto	6
Utilizzo improprio	6 - 9
Utilizzo degli spessori per il trasporto	10
Manutenzione	11
Scrocco reversibile	12
Istruzioni per l'installazione	13 - 16
Predisporre la serratura per lo sblocco funzione "giorno" (produttore)	13
Montaggio dell'elemento di sblocco alla serratura (produttore)	14
Montaggio dello scrocco di sblocco MACO allo scontro (produttore)	15
Istruzioni per l'uso dello sblocco "giorno" (cliente finale)	16
Schemi di foratura e fresata	17 - 19
Scatola serratura e scrocco con ganci	17
Scontro scrocco-mandata	18
Scontro scrocco-gancio	19
Posizionamento degli scontri	20 - 26
Posizione scontro scrocco-mandata / scrocco gancio	20
2 scrocci ganci, Standard K+730, 1 anta	21
2 scrocci ganci, Standard K+730, 2 ante	22
2 scrocci ganci, basso K+605, 1 anta	23
2 scrocci ganci, basso K+605, 2 ante	24
2 scrocci ganci, alto K+980, 1 anta	25
2 scrocci ganci, alto K+980, 2 ante	26

Prolunga/riduzione della serratura autobloccante A-TS K+730	27 - 28
Modulo senza punti di chiusura aggiuntivi	27
Modulo con punti di chiusura aggiuntivi	28

Sistemi di accesso e interfacce	29 - 44
Panoramica	29
Modulo Bluetooth Instinct per utilizzo con APP MACO INSTINCT	30
Transponder Plus e tastierino numerico	31
Touchkey dLine	32
Somfy Smart lock controller	33
Schemi di collegamento	34 - 36
Collegamento alla batteria tampone USV	37
Passacorrente a contatto secureConnect con Touchkey dLine	38
Schemi di fresata	39 - 42
Passacavi	43 - 44

Dati tecnici	45 - 46
---------------------	----------------

Informazioni importanti

Introduzione

Leggere attentamente queste istruzioni prima di iniziare il montaggio della serratura autobloccante 'A-TS. Montare tutti gli elementi correttamente come descritto in questo manuale ed osservare tutte le istruzioni di sicurezza. Se queste istruzioni non vengono seguite, non si può garantire il corretto funzionamento del sistema. In caso di non conformità non ci assumiamo alcuna responsabilità per danni a persone o materiali. Coordinare il materiale di fissaggio necessario con la struttura dell'edificio e il carico corrispondente e, se necessario, integrarlo. Qualsiasi materiale di fissaggio fornito soddisfa solo alcuni dei requisiti.

Informazione

Questa documentazione è destinata esclusivamente a società specializzate e personale. I lavori descritti possono essere eseguiti esclusivamente da personale specializzato.

Conservazione dei documenti / istruzioni

Conservare queste istruzioni di montaggio per un uso e una manutenzione successivi.

Consegnare le istruzioni per l'uso (scaricabile dal sito maco.eu - codice 757607) dall'utente finale e fornire le istruzioni necessarie.

Installazione e utilizzo

Prima dell'installazione: testare le porte e gli elementi di sicurezza. Deve essere garantita l'integrità e la facilità di movimento delle porte.

Tutti i lavori (montaggio, regolazione, ecc.) devono essere eseguiti in assenza di tensione.

Prima di installare l'unità, controllate che l'intervallo di temperatura applicabile corrisponda all'ambiente.

Abbinare le viti utilizzate per il fissaggio al materiale e al carico.

Salvo diversa indicazione, tutte le misure sono espresse in millimetri.

Tutte le rappresentazioni sono solo simboliche.

La MACO si riserva di poter apportare modifiche per errori di stampa.

Dichiarazione di conformità UE sotto:



Dichiarazione di incorporazione UE motore A-TS

Informazioni importanti

Nota informativa



Questo riferimento indica informazioni aggiuntive, che sono importanti per il montaggio senza errori del prodotto.

Leggenda



Entrata maniglia E



Interasse I



Altezza maniglia HM



Filo bordo anteriore del profilo

MF

Scrocco

EV

Terminale

HBB

Altezza battente in
battuta

K+

Posizione scatola serratura al di
sopra dell'altezza maniglia

K-

Posizione scatola serratura al di
sotto dell'altezza maniglia



Istruzioni importanti

Informazioni importanti

Utilizzo previsto

- › La serratura autobloccante A-TS è progettata per l'installazione in verticale su porte in PVC, legno, alluminio e loro combinazioni di case, appartamenti e ingressi secondari.
- › Montare tutti gli elementi correttamente come descritto in questo manuale ed osservare tutte le istruzioni di sicurezza!
- › Per evitare guasti all'elettronica dovuti a cavi danneggiati, tutti i fori fresati/trapanati nella zona di passaggio dei cavi devono essere accuratamente sbavati!
- › Il montaggio e le installazioni elettriche devono essere eseguiti secondo queste istruzioni. Un cablaggio errato può rovinare l'elettronica.
- › Quando si avvita, assicurarsi che i cavi non vengano danneggiati dalle viti di fissaggio!
- › Assicurarsi che i componenti siano in perfette condizioni prima dell'installazione; i componenti danneggiati o difettosi non devono essere utilizzati in nessun caso. Utilizzare la serratura A-TS solo in perfette condizioni.
- › Prima di eseguire qualsiasi intervento sulla serratura A-TS e sui componenti sotto tensione, è necessario interrompere l'alimentazione elettrica.

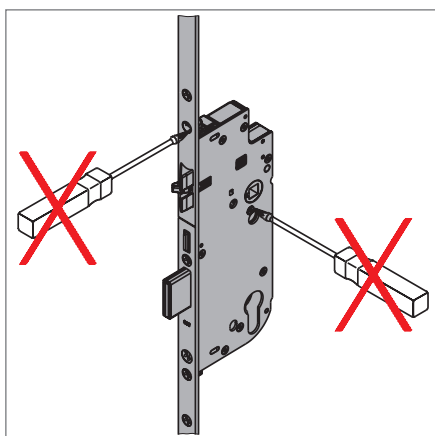
Utilizzo improprio

- › La serratura A-TS NON deve essere utilizzata per porte di fuga o antipanico secondo EN179 o EN1125.
- › I componenti descritti in queste istruzioni sono in materiale inossidabile o acciaio, passivato galvanicamente e sigillato secondo la norma DIN EN 12329. Non devono essere utilizzati in ambienti con contenuto di aria aggressivo e corrosivo.
- › Non utilizzare sigillanti a polimerizzazione acida, poiché possono corrodere i componenti.

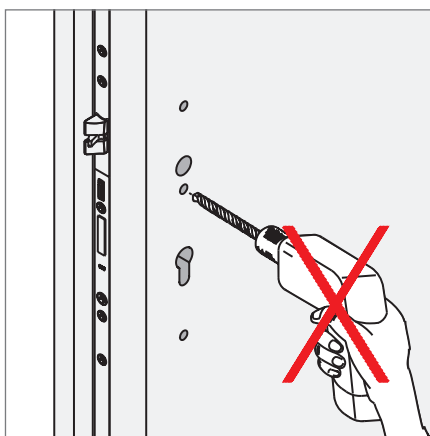
Un'installazione impropria, un uso improprio o un uso insolito, l'uso di accessori del sistema non espressamente approvati da MACO, modifiche o lavori di riparazione non espressamente approvati da MACO e una manutenzione impropria possono portare a malfunzionamenti e devono essere evitati. Qualsiasi misura non espressamente approvata da MACO comporterà la perdita di ogni responsabilità, garanzia e qualsiasi diritto di garanzia concordato separatamente.

Informazioni importanti

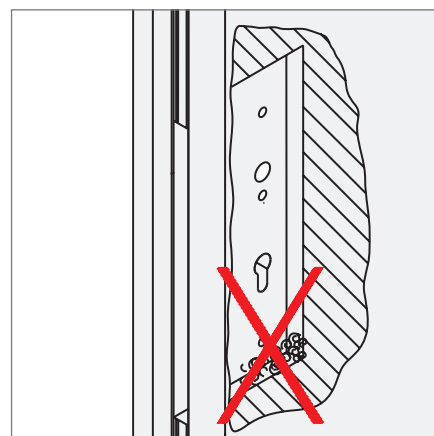
Utilizzo improprio



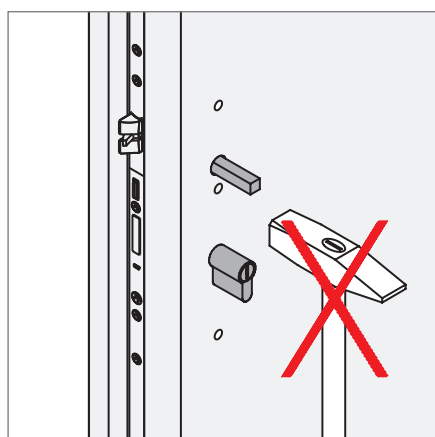
Non aprire in nessun caso la scatola della serratura!



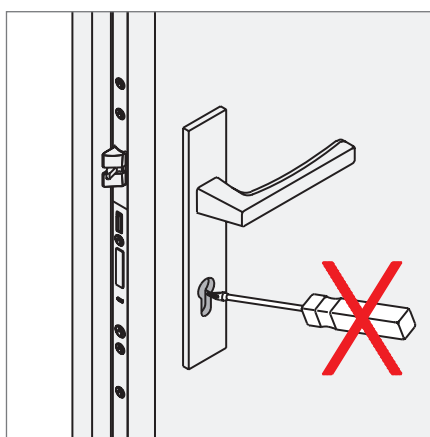
Effettuare tutti i fori prima di montare la serratura!



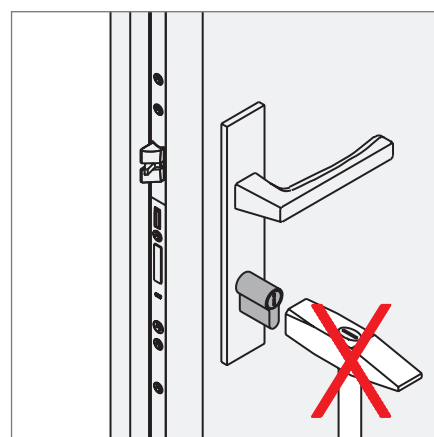
Rimuovere i trucioli dalla fresata!



Non forzare l'inserimento del perno nel quadro maniglia!



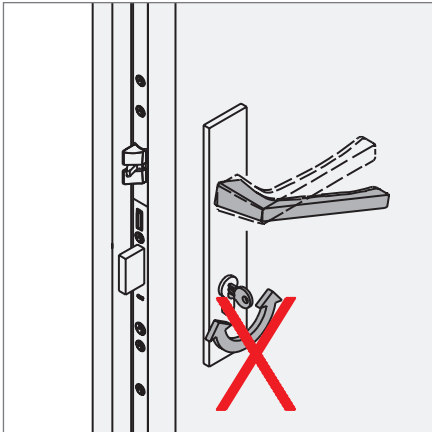
Chiudere la serratura con la chiave appropriata!



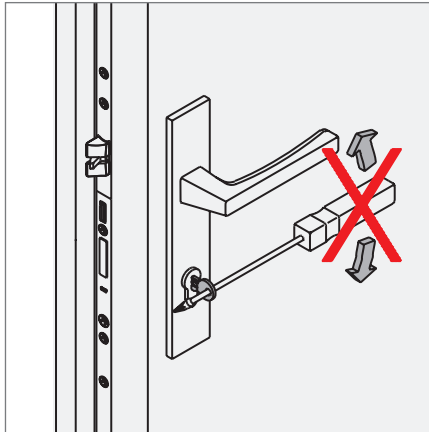
Non forzare l'inserimento del cilindro!

Informazioni importanti

Utilizzo improprio

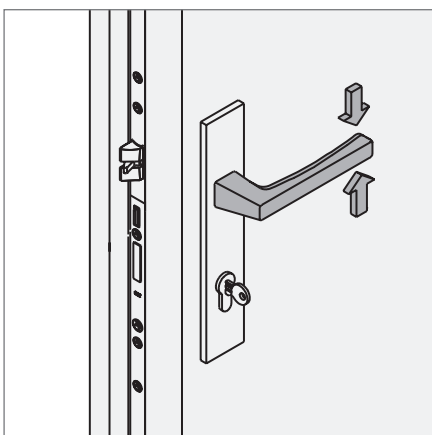


Non azionare contemporaneamente chiave e maniglia!

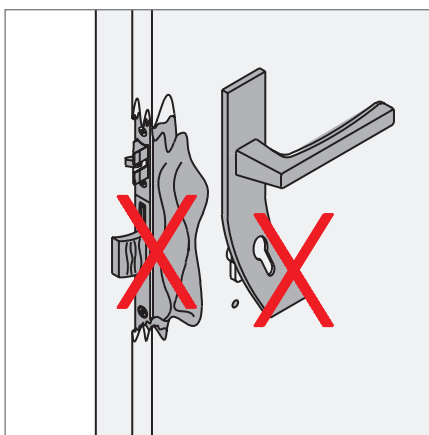


Non girare la chiave con forza (leva esterna)!

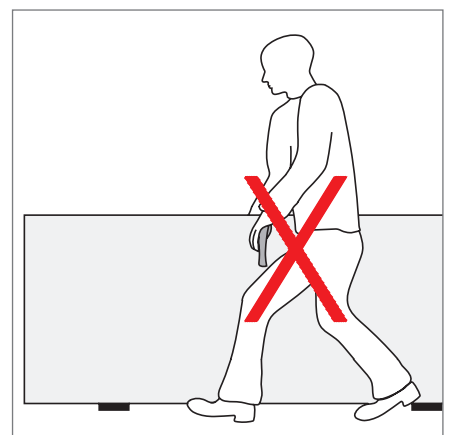
La mandata della serratura principale così come nelle serrature multi punto senza scrocco secondario, ed anche tutti i punti di chiusura secondari delle serrature, non devono sfregare sulla piastra degli scontri. A tale scopo, utilizzare le regolazioni sugli scontri o sulle cerniere delle porte. Non è ammesso un adattamento dei fori negli scontri.



Gravare sulla maniglia soltanto nel normale senso di rotazione. Nella direzione di azionamento (sulla maniglia) applicare una forza massima di 15 kg!



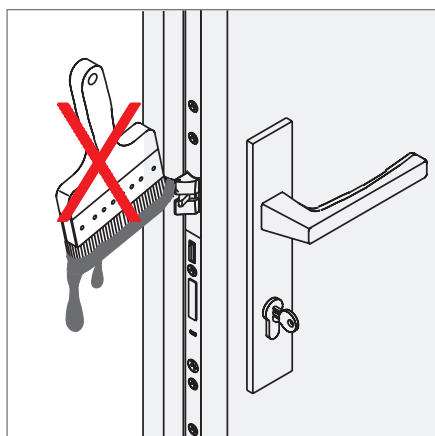
La serratura multi punto deve essere sostituita ai primi segni visibili di forzatura o effrazione!



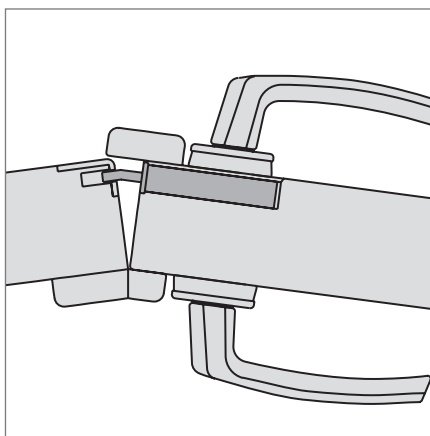
Non trasportare la porta impugnando la maniglia!

Informazioni importanti

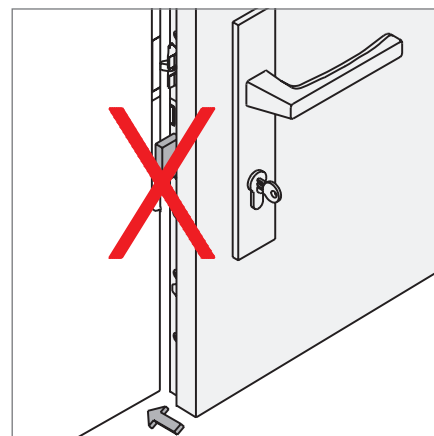
Utilizzo improprio



Non verniciare o laccare la mandata e lo scrocco!



Non forzare il battente sull'anta fissa!



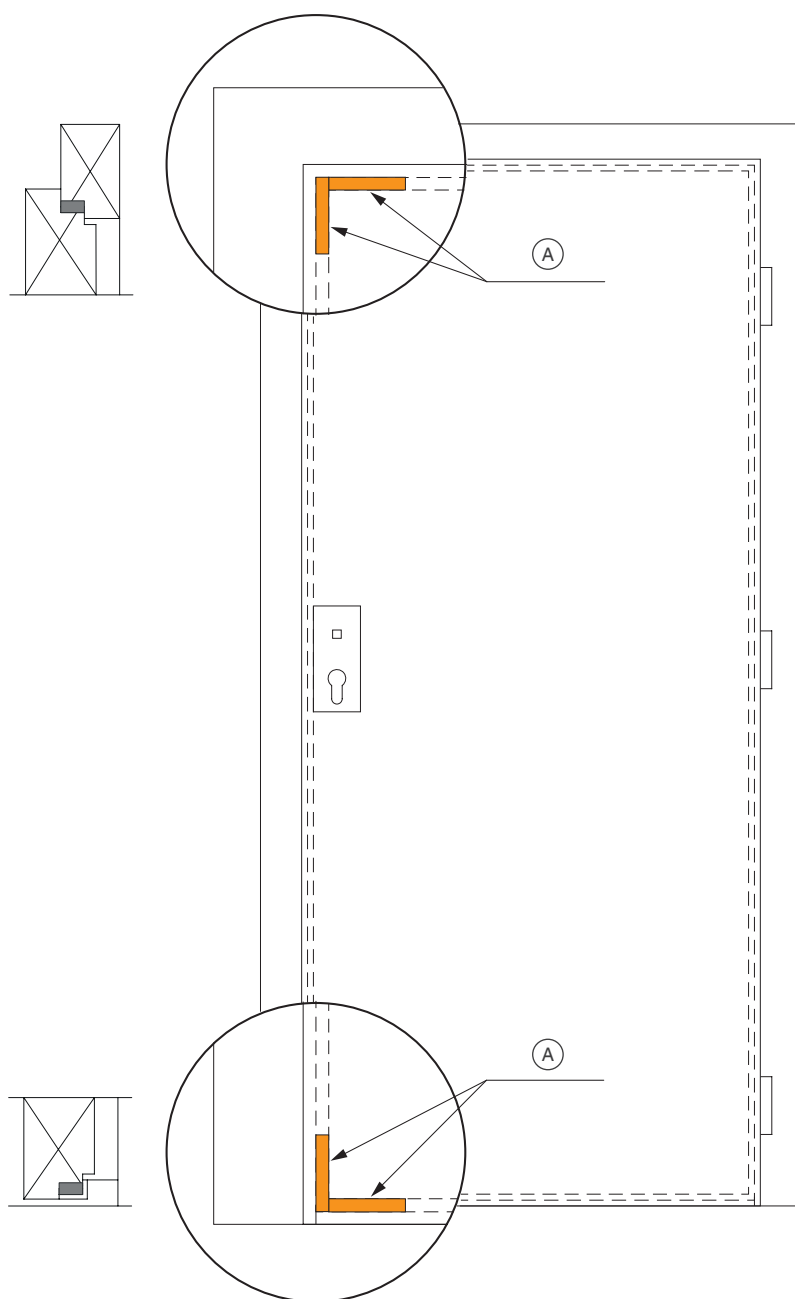
Non azionare la mandata a porta aperta!

Informazioni importanti

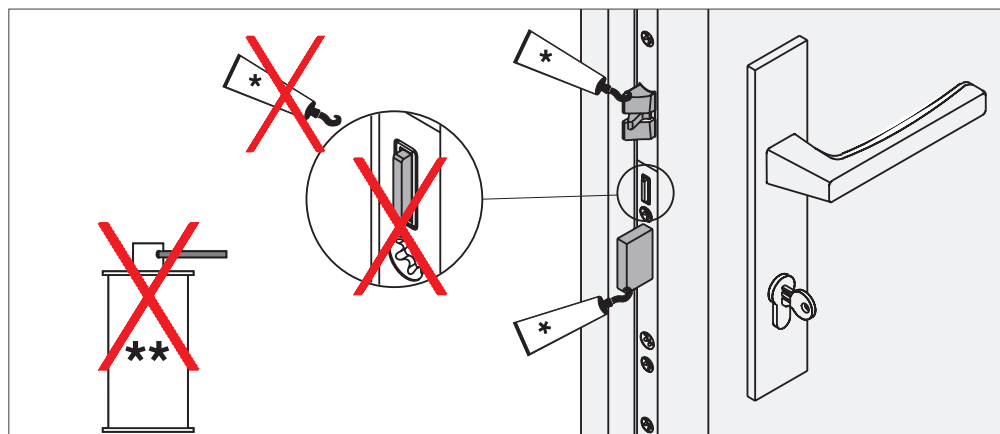
Utilizzo di spessori per il trasporto

Semplici spessori per il trasporto, cunei o blocchetti, garantiscono un trasporto sicuro del portoncino. Levare gli spessori solo dopo la posa.

Ⓐ Posizionamento degli spessori per il trasporto

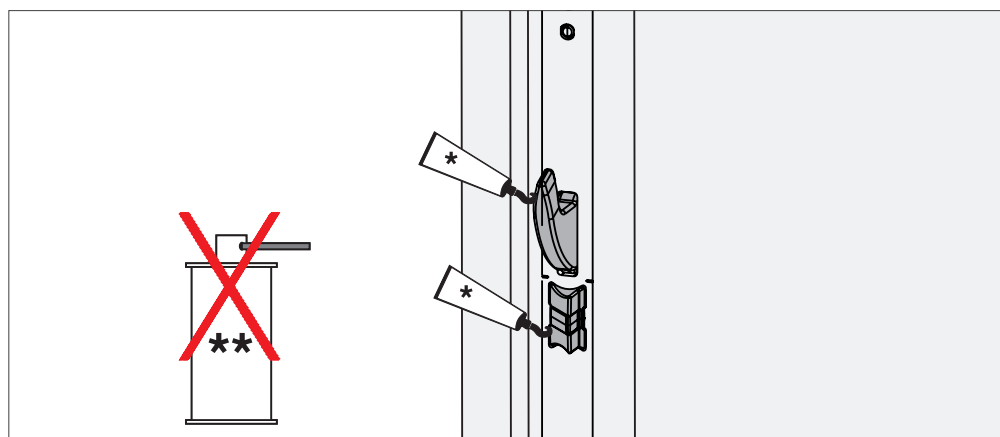


Manutenzione



La scatola serratura viene fornita con una lubrificazione costante con grassi di alta qualità, di conseguenza NON è necessario lubrificarla nuovamente!

Lubrificare scrochi e mandata una volta all'anno!



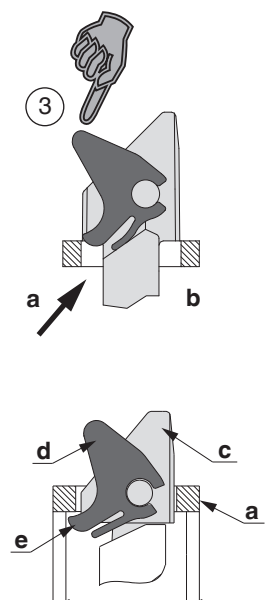
Lubrificare i punti di chiusura almeno una volta all'anno!



Non usare olii lubrificanti, sbloccanti, spray al silicone ecc.!
La lubrificazione deve avvenire soltanto mediante grasso lubrificante o vaselina tecnica!

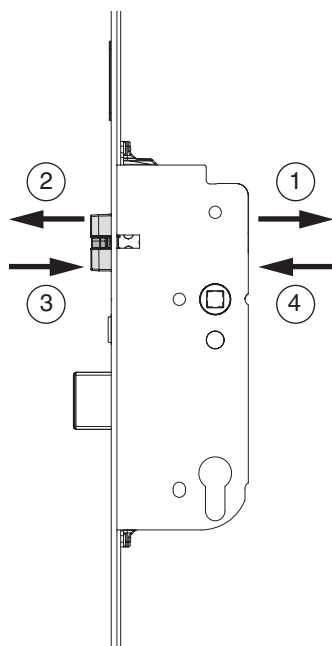
* Grasso per serrature (455341), ** Antiruggine

Scrocco reversibile

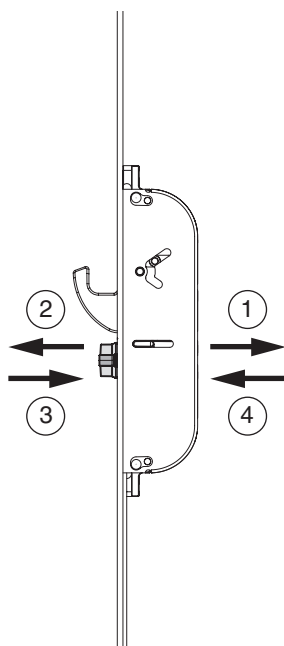


- a** = Frontale
- b** = Cavità frontale
- c** = Scrocco
- d** = Inserto scrocco
- e** = Linguetta scrocco

Scrocco sulla scatola serratura



Scrocco su punti laterali



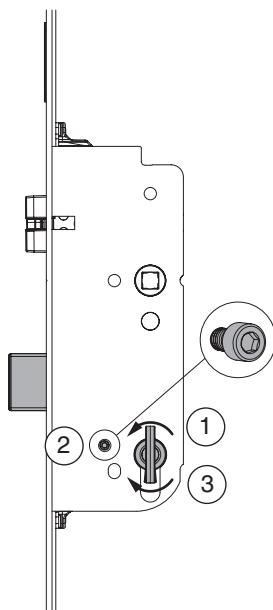
- ① Allentare completamente la vite e spingere lo scrocco in avanti con il cacciavite!
- ② Estrarre lo scrocco!
- ③ Ruotare lo scrocco e posizionarlo sul frontale (a), in modo che sia possibile spingere la linguetta (e) dell'inserto dello scrocco (d) sotto la cavità del frontale (b).
- ④ Premere lo scrocco fino in fondo! Avvitare la vite (momento torcente min. 1,5 Nm fino max. 2 Nm)!



Eeguire il controllo delle funzioni!

Istruzioni per l'installazione

Predisporre la serratura per lo sblocco funzione "giorno" (produttore)



Predisporre lo sblocco funzione "giorno"

- ① Azionare il meccanismo
- ② Rimuovere la vite dello sblocco funzione giorno (⬡ 2,5 mm)
- ③ Sbloccare

Ripristino dello stato iniziale

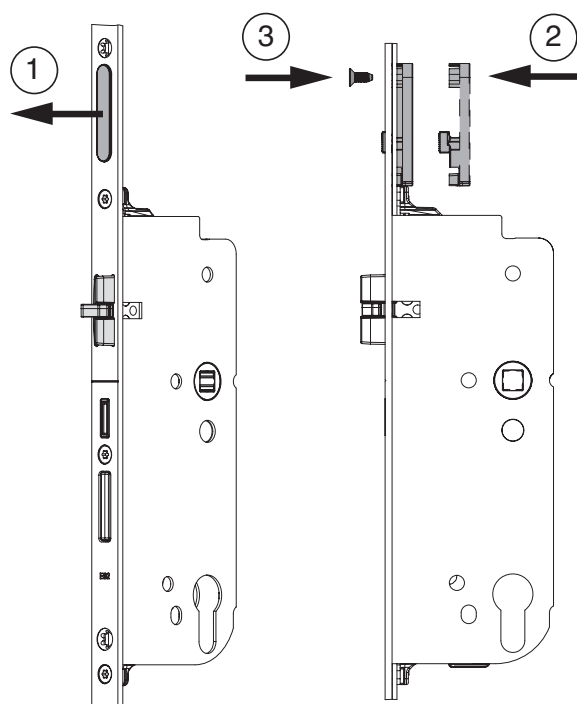
- ① Azionare il meccanismo
- ② Inserire la vite dello sblocco funzione giorno (⬡ 2,5 mm)
- ③ Sbloccare



Se è predisposto lo sblocco funzione "giorno", lo scrocco centrale non viene attivato durante il funzionamento motorio (la porta non si apre automaticamente)!

Istruzioni per l'installazione

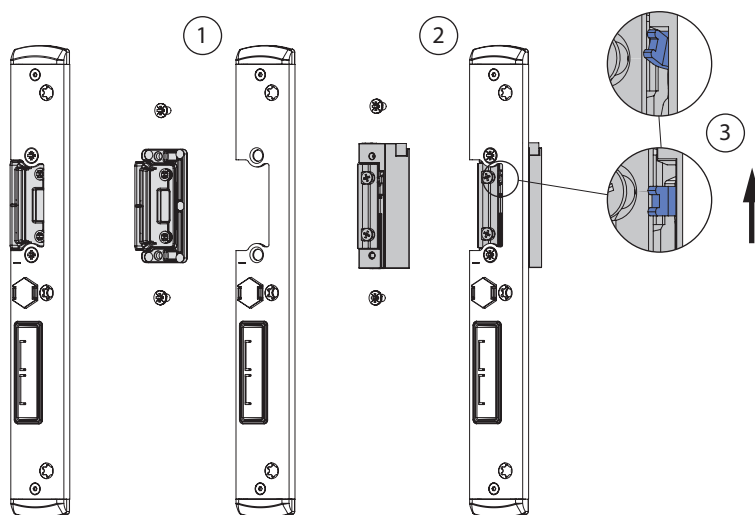
Montaggio dell'elemento di sblocco alla serratura (produttore)



- ① Rimuovere la copertura dal frontale.
- ② Posizionare l'elemento di sblocco nella parte posteriore del frontale (direttamente sull'asta di manovra al di sopra della scatola serratura)
- ③ Avvitare l'elemento di sblocco con le viti fornite TX20 M4x10 sulla parte anteriore del frontale!

Istruzioni per l'installazione

Montaggio dello scrocco di sblocco MACO allo scontro (produttore)

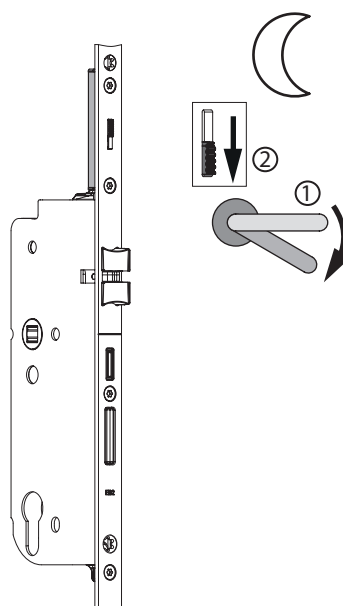
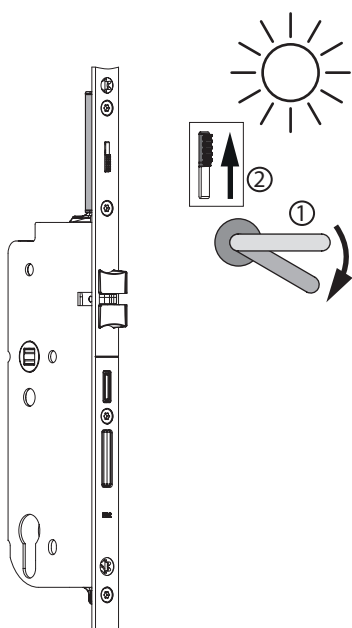


- ① Smontaggio inserto scrocco.
- ② Montaggio dello scrocco di sblocco MACO.
- ③ Attivare lo sbloccaggio meccanico allo scrocco di sblocco mediante leva*.

* Lo sbloccaggio meccanico può rimanere attivato, poichè lo sblocco funzione "giorno" viene controllato mediante il pulsante dello scrocco sulla serratura (vedasi istruzioni per l'uso "Sblocco funzione giorno" pag. 17).

Istruzioni per l'installazione

Istruzioni per l'uso dello sblocco "giorno" (cliente finale)



Attivazione dello sblocco funzione "giorno"

- ① Azionare la maniglia, cosicchè il blocco meccanismo e gli scrochi siano rientrati!
- ② Spingere il pulsante dello sblocco "giorno" verso l'alto, rilasciare la maniglia!

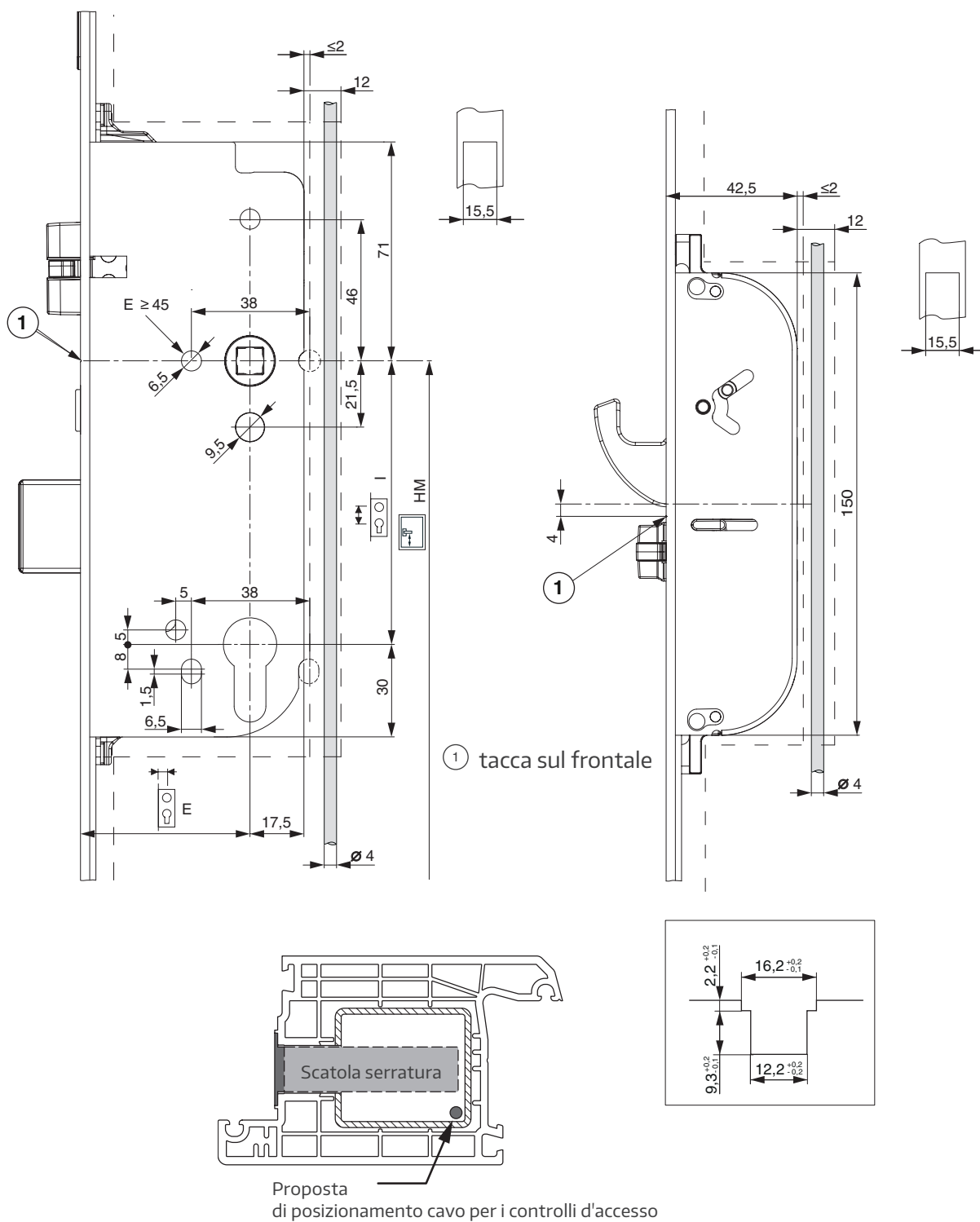
Disattivazione dello sblocco funzione "giorno"

- ① Azionare la maniglia, cosicchè il blocco meccanismo e gli scrochi siano rientrati!
- ② Spingere il pulsante dello sblocco "giorno" verso il basso!

La funzione base della serratura autobloccante è nuovamente ripristinato!

Schemi di foratura e fresata

Scatola serratura e scrocco con ganci



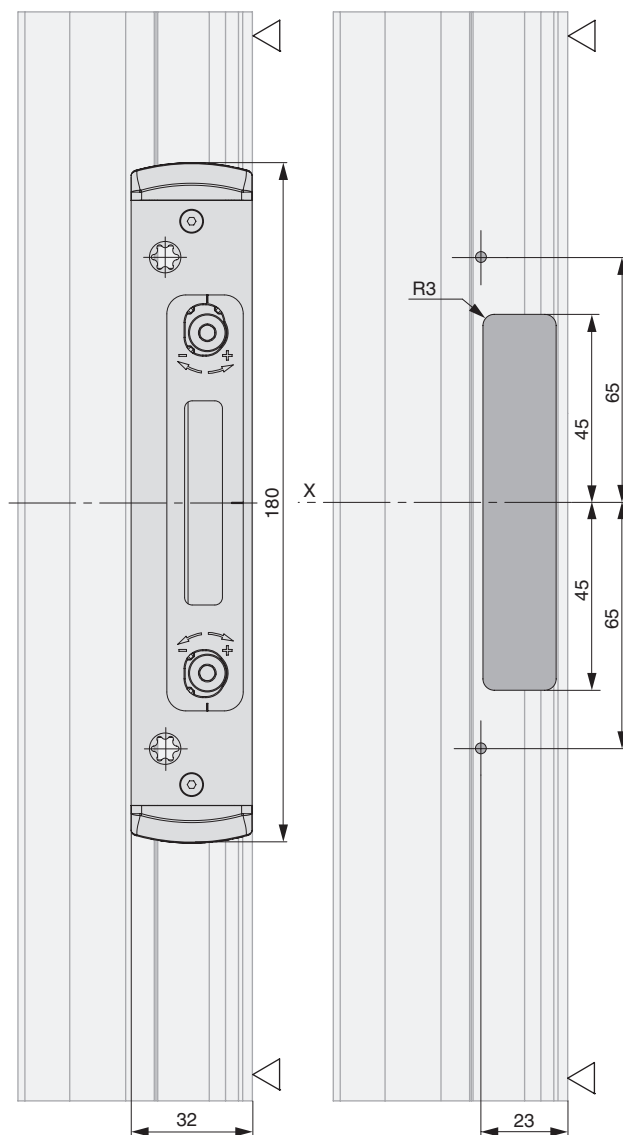
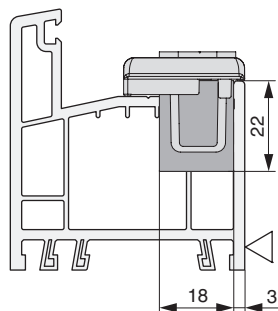
Scontro scrocco-mandata



Schemi di foratura e fresata

Scontro scrocco-gancio

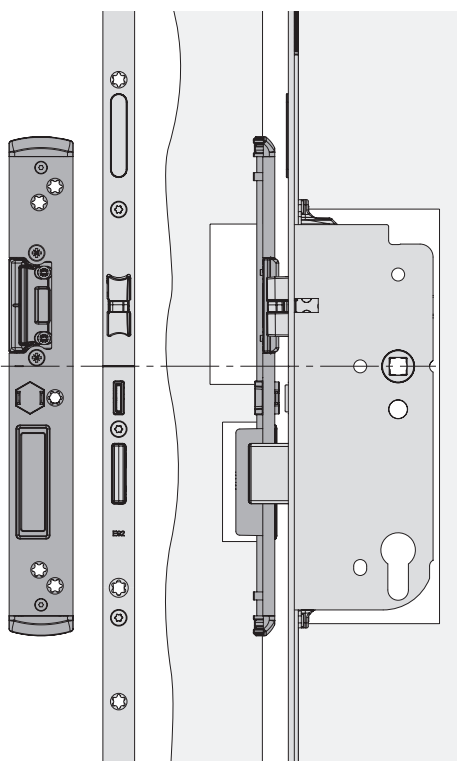
	X
	2 scrocci
↑	+726
0	0
↓	-764



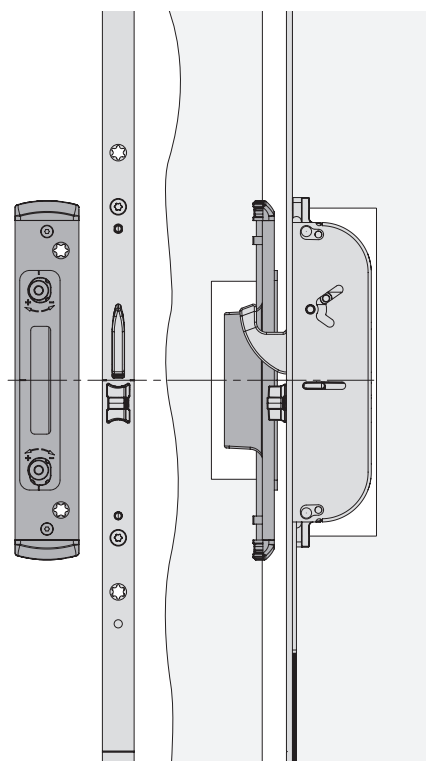
Istruzioni per l'installazione

Posizioni

Posizione scontro scrocco-mandata



Posizione scontro scrocco-ganci



Regolazione della pressione:

+/- 2 mm per scontro scrocco-mandata

+/- 1,5 mm per scontro scrocco gancio

Posizionamento tacca frontale = tacca scontro



Una volta installato, è necessario mantenere un aria di 10 - 14 mm!

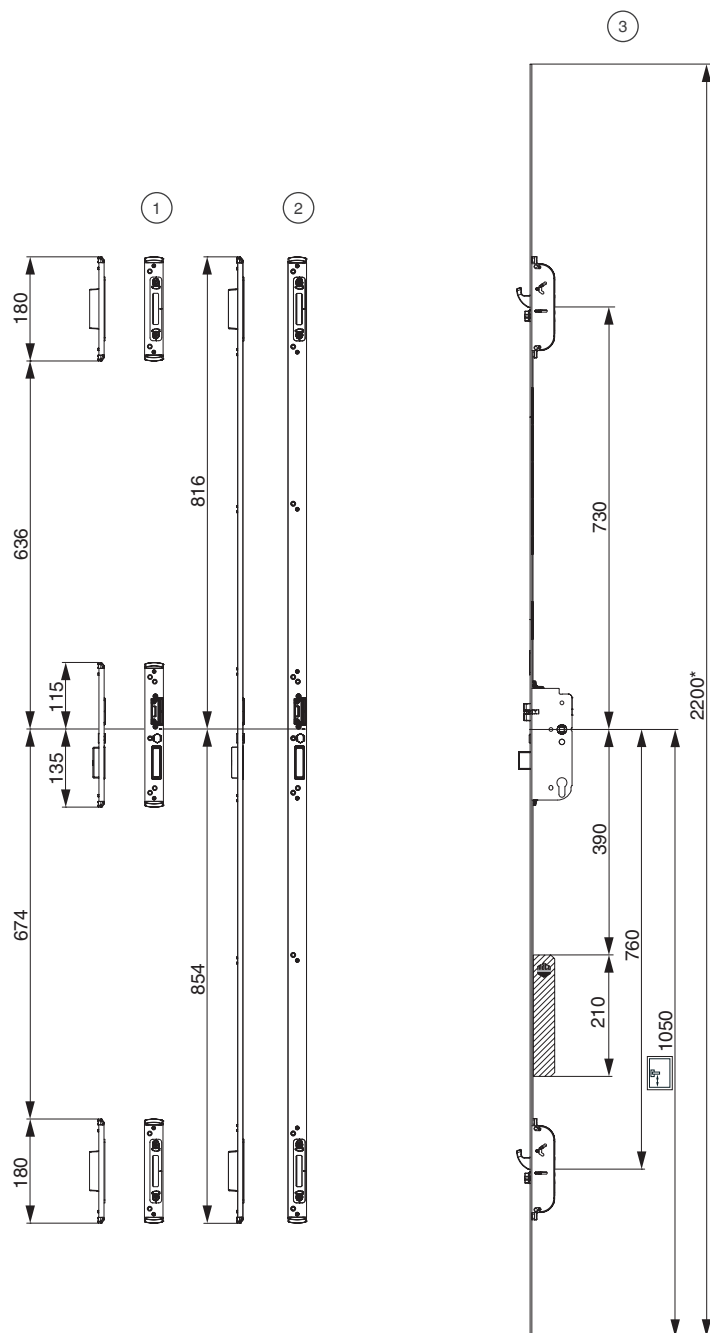
Posizionamento degli scontri

2 scrocci ganci, standard K+730, 1-anta


① Scontri singoli

③ Serratura

② Asta scontri



* per HBB maggiori utilizzare il coprifrontale!

 Motore per aperture motorizzate

Posizionamento degli scontri

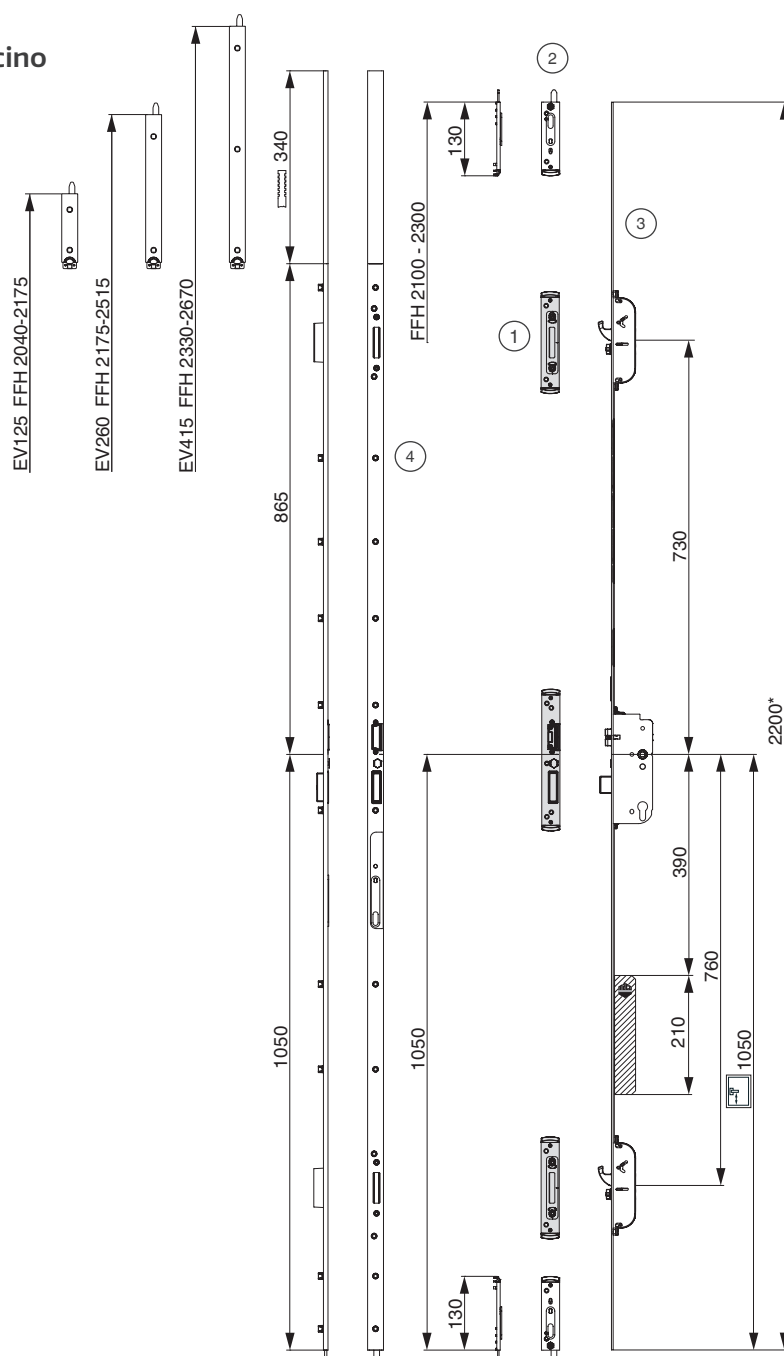
2 scrochi ganci, standard K+730, 2-ante

① Scontri singoli


② Catenaccio portoncino

③ Serratura

④ Asta a leva



* per HBB maggiori utilizzare il coprifrontale!

 Motore per aperture motorizzate

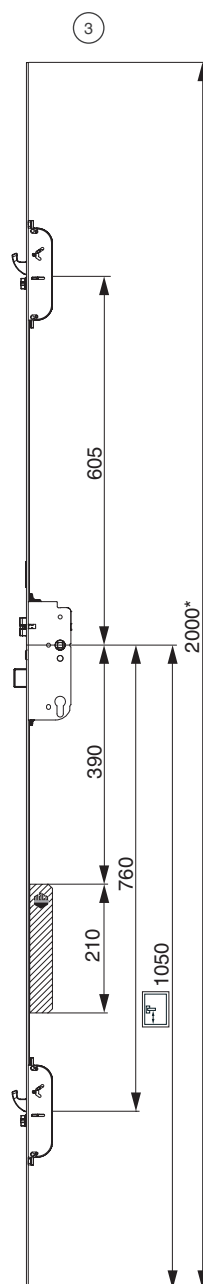
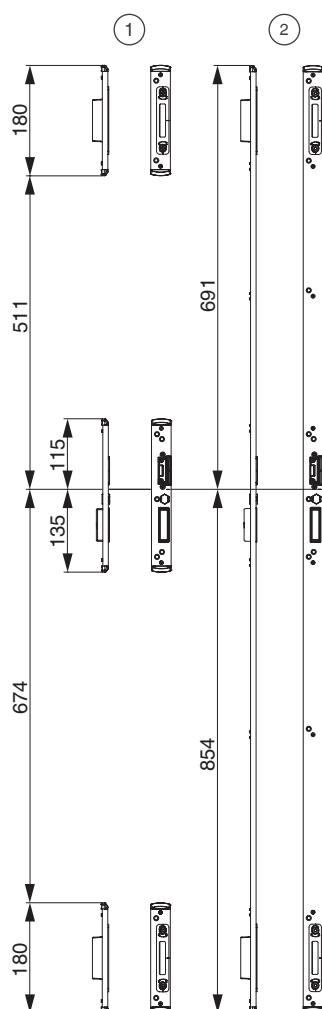
Posizionamento degli scontri

2 scrocci ganci, basso K+605, 1- anta


① Scontri singoli

② Asta scontri

③ Serratura



* per HBB maggiori utilizzare il coprifrontale!

 Motore per aperture motorizzate

Posizionamento degli scontri

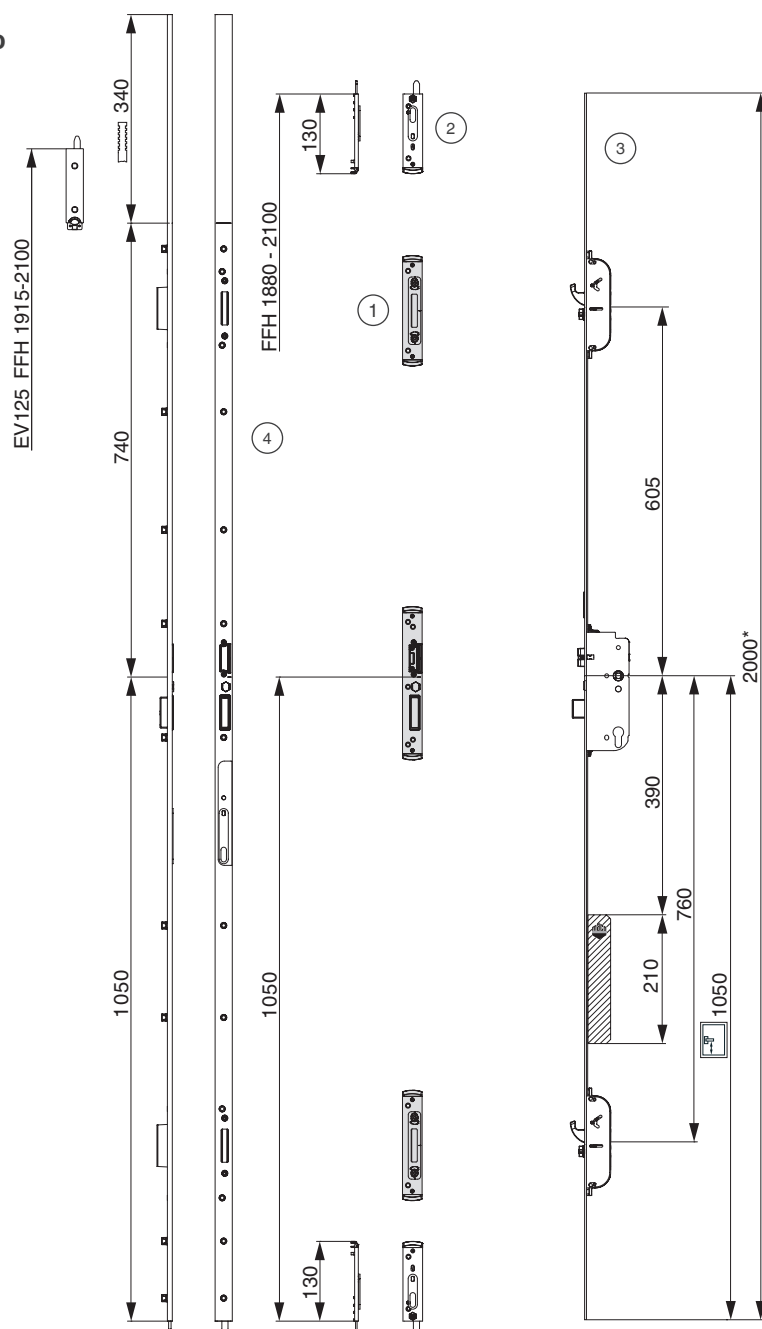
2 scrochi ganci, basso K+605, 2 -ante

① Scontri singoli

② Catenaccio portoncino

③ Serratura

④ Asta a leva



* per HBB maggiori utilizzare il coprifrontale!

Motore per aperture motorizzate

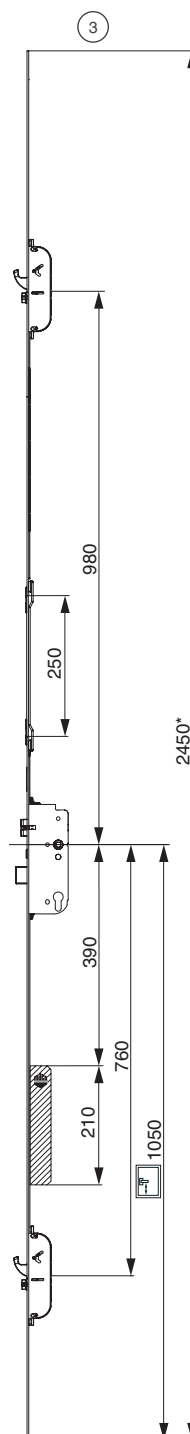
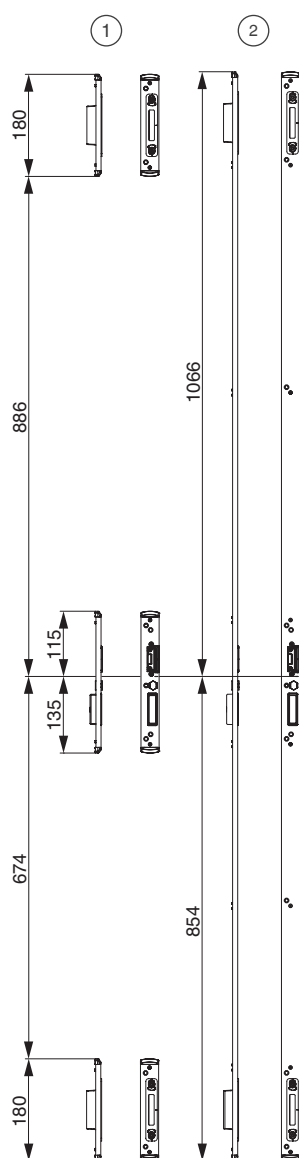
Posizionamento degli scontri

2 scrocci ganci, alto K+980, 1-anta


① Scontri singoli

② Asta scontri

③ Serratura



* per HBB maggiori utilizzare il coprifrontale!

 Motore per aperture motorizzate

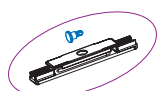
Prolunga/riduzione della serratura autobloccante K+730

Modulo senza punti di chiusura aggiuntivi



⇒ Possibile solo con serratura autobloccante K+730!

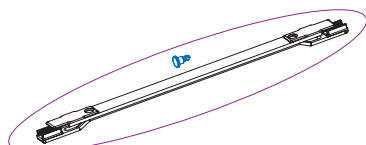
⇒ Con l'utilizzo di un modulo di prolungamento o di riduzione deve essere usata la cava ferramenta standard!



Confezione

Modulo di riduzione

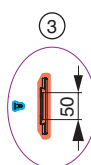
Contenuto: 1 Perno di bloccaggio con modulo di riduzione e catenaccio



Confezione

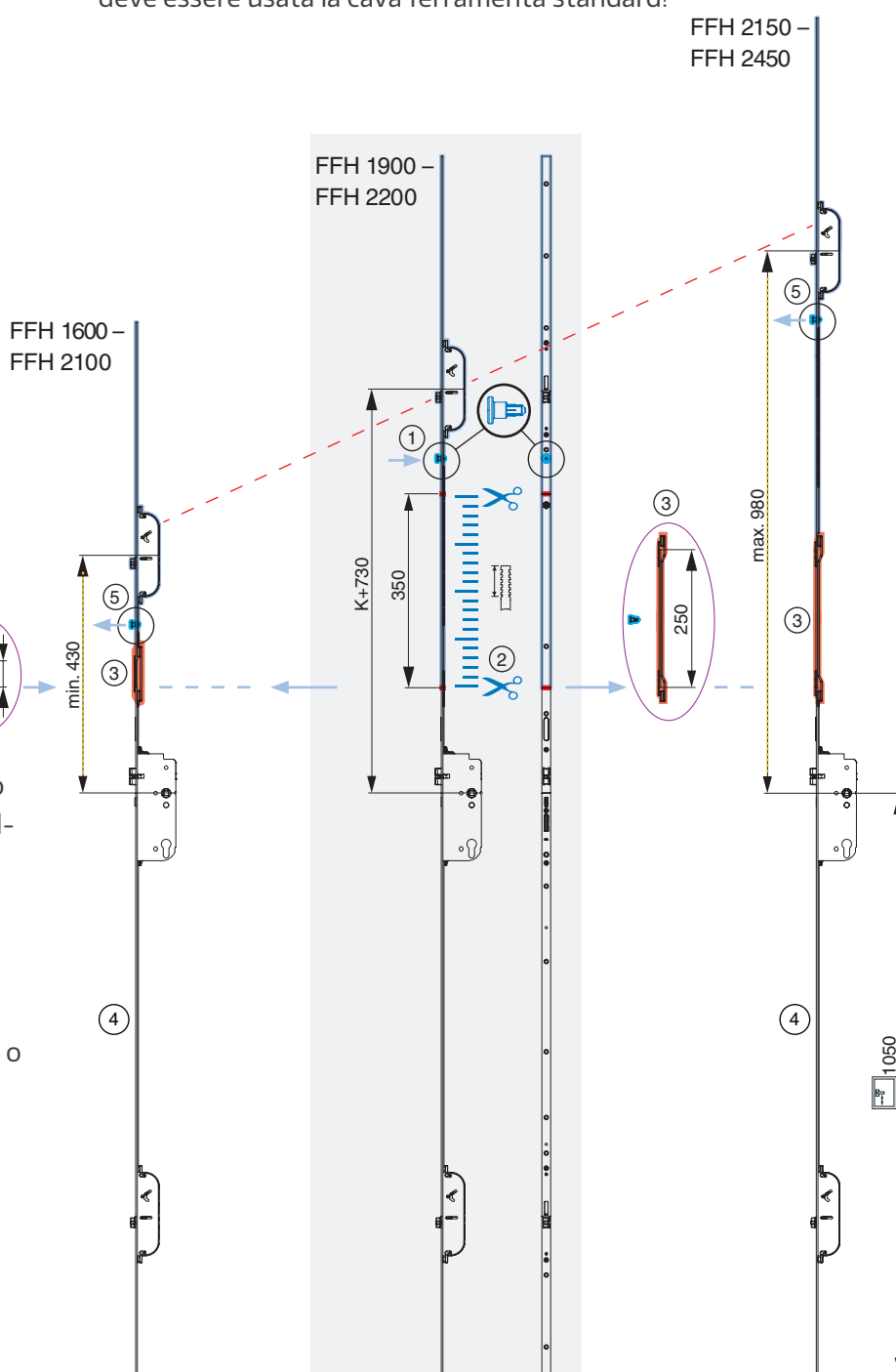
Modulo di prolungamento

Contenuto: 1 Perno di bloccaggio con modulo di prolungamento e catenaccio



- ① Applicare il perno di bloccaggio sulla serratura standard autobloccante K+730.
- ② Tagliare il frontale e l'asta di manovra dentata.
- ③ Montare il modulo di riduzione o prolungamento.
- ④ Avvitare il frontale.
- ⑤ Estrarre il perno di bloccaggio dalla serratura autobloccante K+730.

⇒ Verificare il corretto funzionamento!



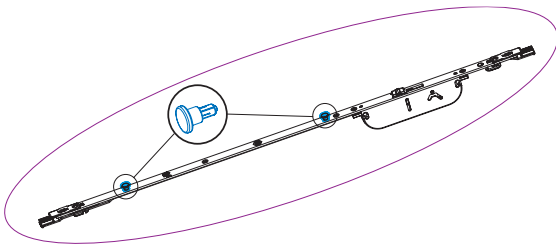
Prolunga della serratura autobloccante K+730

Modulo con punti di chiusura aggiuntivi



⇒ Possibile solo con serratura autobloccante K+730!

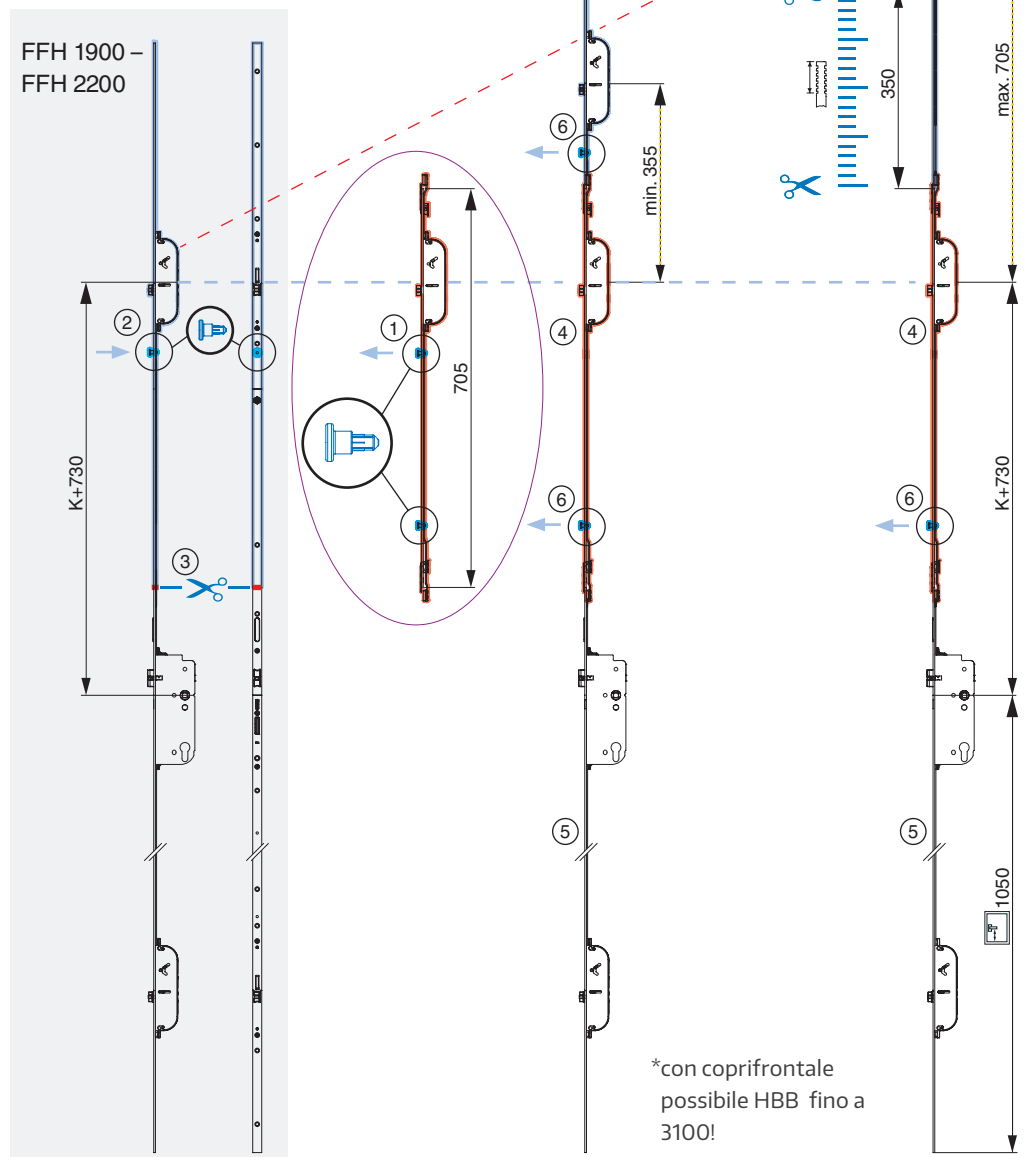
⇒ Con l'utilizzo di una prolunga con punto di chiusura deve essere usata la cava ferramenta standard!



La prolunga con punto di chiusura viene fornita con due perni di bloccaggio premontati!

- ① Estrarre un perno di bloccaggio
- ② Applicare il perno di bloccaggio sulla serratura standard autobloccante K+730.
- ③ Tagliare il frontale e l'asta di manovra dentata.
- ④ Montare la prolunga con scrocco-gancio con perno di bloccaggio inserito.
- ⑤ Avvitare il frontale.
- ⑥ Estrarre il perno di bloccaggio dalla serratura autobloccante K+730.

⇒ Verificare il corretto funzionamento!





L'omologazione VdS si riferisce solo alla parte meccanica della serratura multipunto!

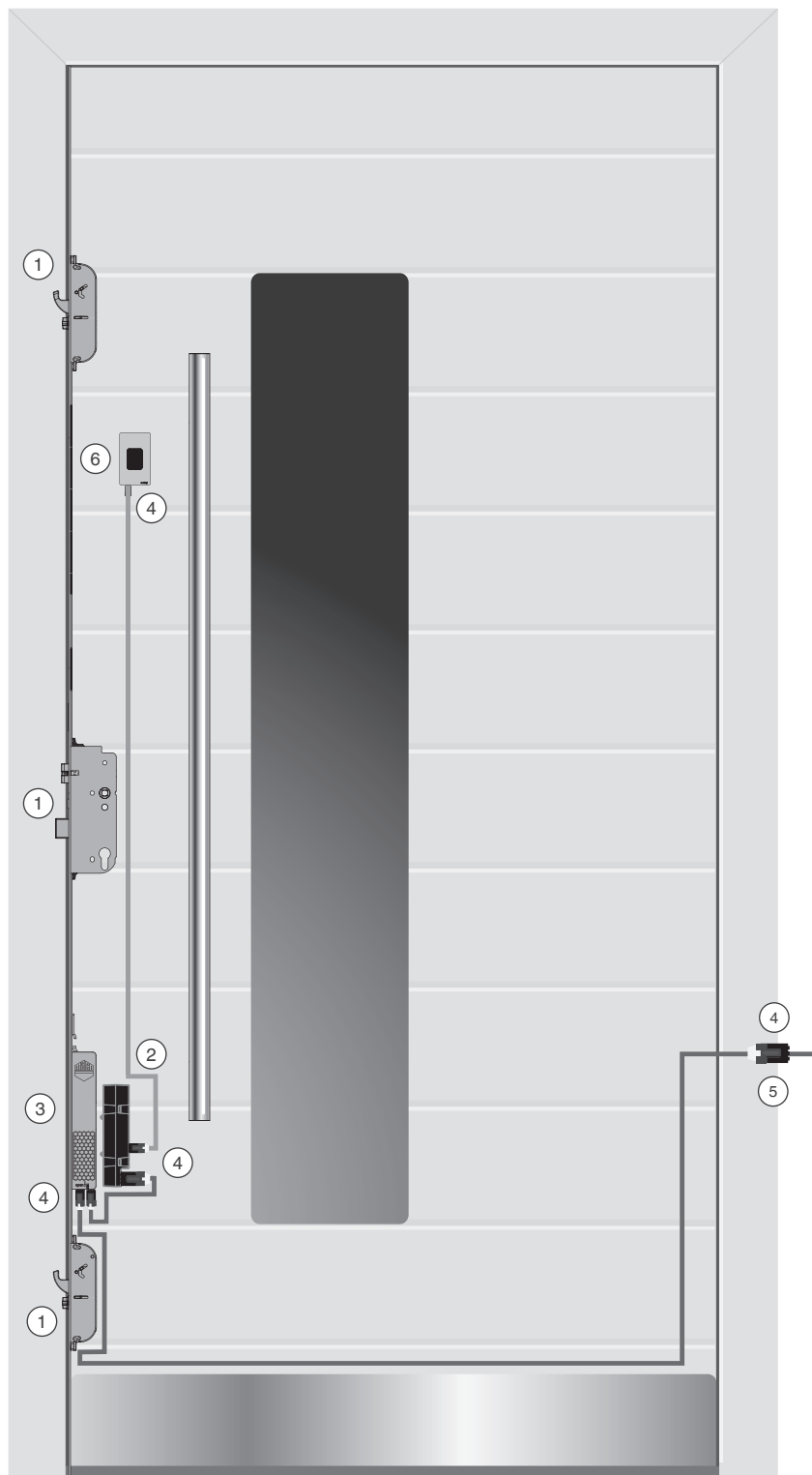
Le seguenti soluzioni di accesso e interfacce non fanno parte dell'omologazione VdS!



Sistemi di accesso e interfacce

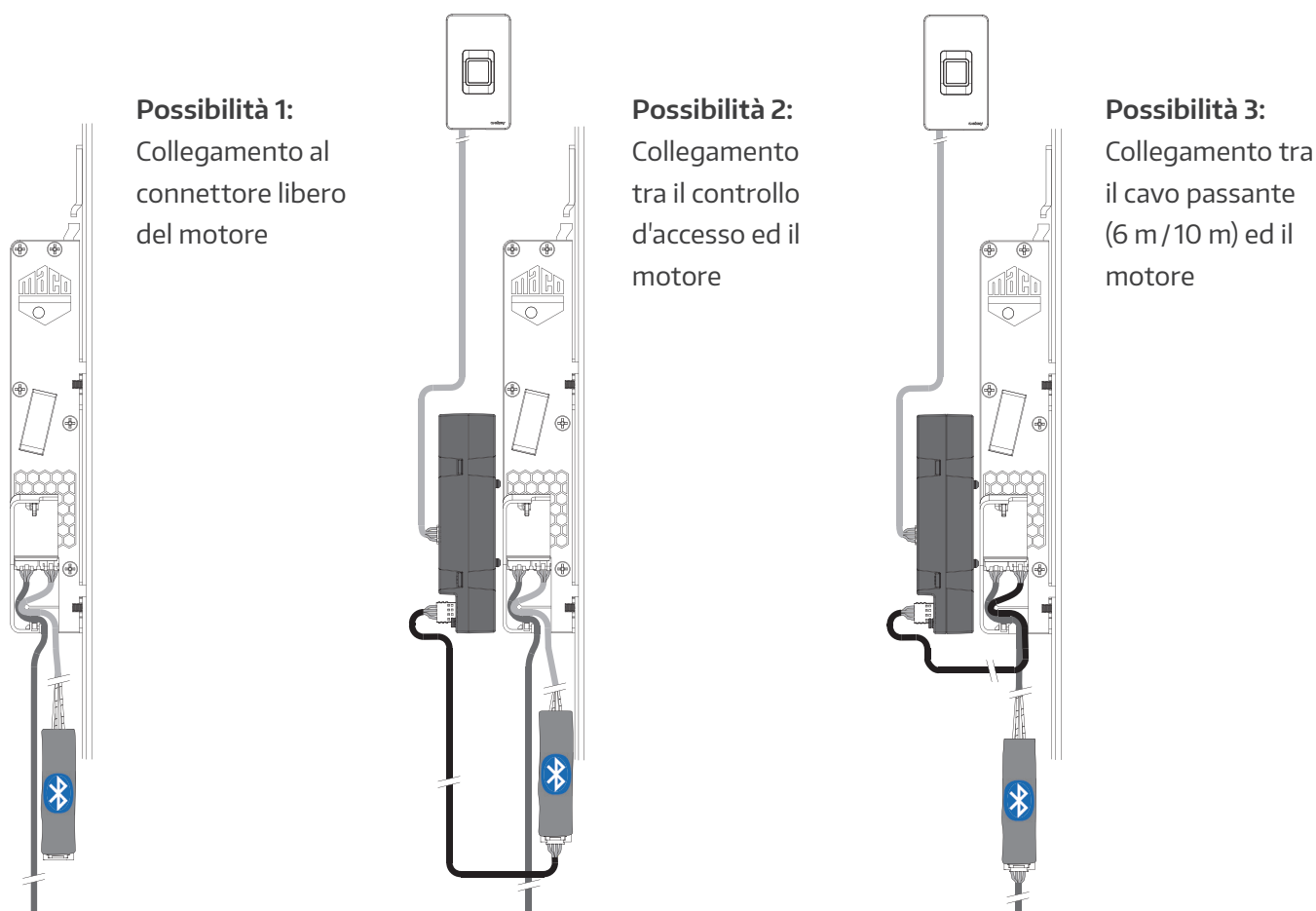
Panoramica

- ① **Serratura a 3 scrochi con apertura motorizzata**
elevata sicurezza garantita dal blocco indipendente dai ganci e dallo scrocco centrale.
- ② **Antimanomissione**
l'unità di controllo è protetta da accessi non autorizzati.
- ③ Massimo comfort grazie allo **sblocco motorizzato**.
- ④ **Plug & Play**
Connettori semplici, non confondibili.
- ⑤ **Facile inserimento e rimozione** dell'anta con il cavo passante collegabile.
- ⑥ **openDoor Touchkey dLine**



Sistemi di accesso e interfacce

Possibili collegamenti del modulo BLE Bluetooth Instinct per l'utilizzo con l' App Maco che permette la gestione e la programmazione degli accessi.



L'app INSTINCT è disponibile gratuitamente per iOS e Android.

È facile da installare, da attivare con il codice QR della scheda di amministrazione e via.

Non è richiesta alcuna programmazione complicata basata sul web.



Sistemi di accesso e interfacce

Transponder Plus e tastierino numerico

Assegnazione cavi - cavo passante 6 m / 10 m lunghezza di posa / 1,5 m, 2,5 m, 4,5 m nell' anta

Collegamento motore Plug & Play:

- (A) Cavo passante
- (B) Controllo d'accesso
- (C) ⚡ Alimentazione**
- (D) Margine cavo



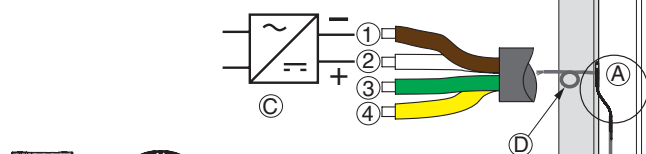
I collegamenti elettrici (l'allacciamento alla rete elettrica, la connessione dei cavi da 6 m) possono essere effettuati solo da personale autorizzato!

Assegnazione del connettore/cavo Plug & Play:

- (1) Marrone -
- (2) Bianco +
- (3) Verde contatto pulito-*
- (4) Giallo contatto pulito +*
- ((3) + (4) ingresso a potenziale zero)

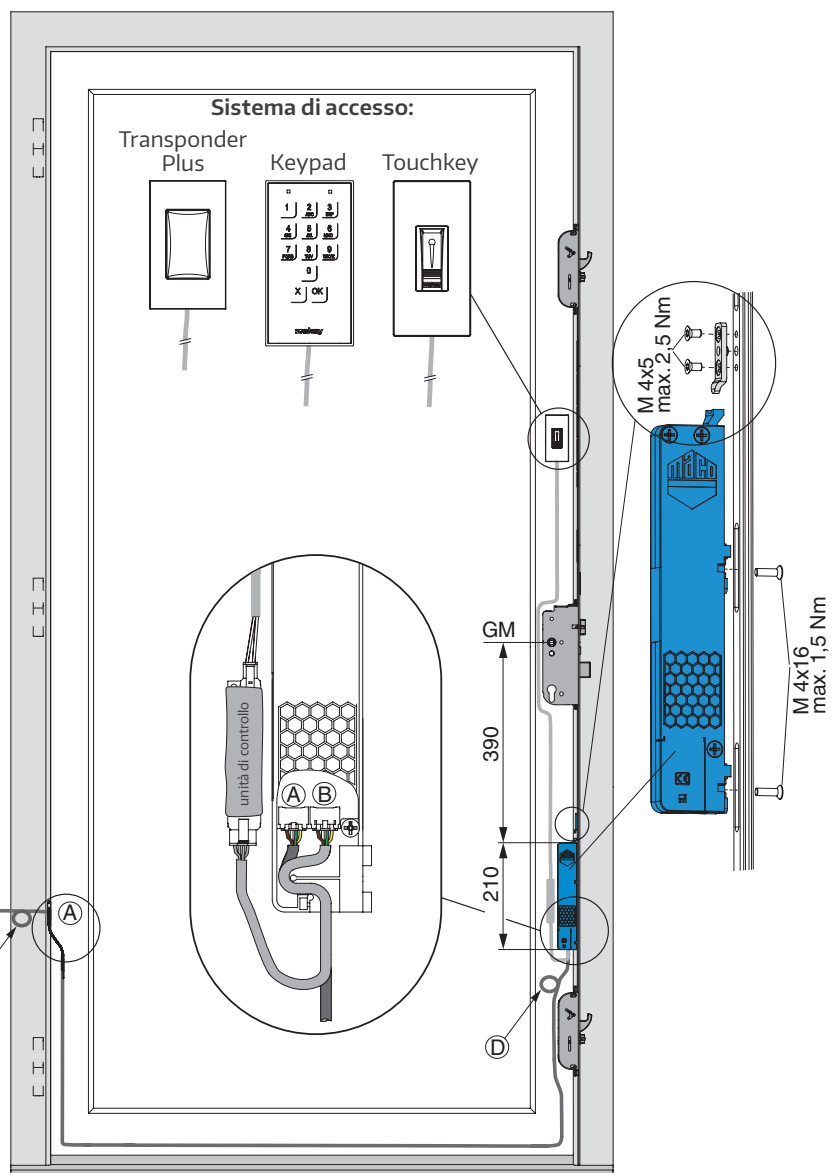
*I cavi con contatto pulito servono per il pulsante ad impulso e per l' interruttore (attivazione/disattivazione funzione giorno)!
Vedasi pagine 35/36.

Per evitare guasti all'elettronica dovuti a cavi danneggiati, tutti i fori fresati/trapanati nella zona di passaggio dei cavi devono essere accuratamente sbavati!



**Alimentatore per scatola di derivazione

**Alimentatore per barra DIN



**Si raccomanda di utilizzare la serratura autobloccante A-TS con apertura motorizzata solo con alimentatori testati e approvati per questo scopo. Questi sono progettati per una tensione di ingresso di 220-240V / 50-60Hz e forniscono una tensione in uscita di 24 V DC 1A con sovracorrente dinamica 3A per 500ms/ 7A per 100ms. In alternativa, i prodotti di terzi devono avere una tensione di uscita di 12 - 24 V DC con almeno 1,5A.

Sistemi di accesso e interfacce

Touchkey dLine

Assegnazione cavi - cavo passante 6 m / 10 m lunghezza di posa / 1,5 m, 2,5 m, 4,5 m nell' anta

Collegamento motore Plug & Play:

- (A) Cavo passante
- (B) Controllo d'accesso
- (C) ⚡ Alimentazione**
- (D) Margine cavo



I collegamenti elettrici (l'allacciamento alla rete elettrica, la connessione dei cavi da 6 m) possono essere effettuati solo da personale autorizzato!

Assegnazione del connettore/cavo Plug & Play:

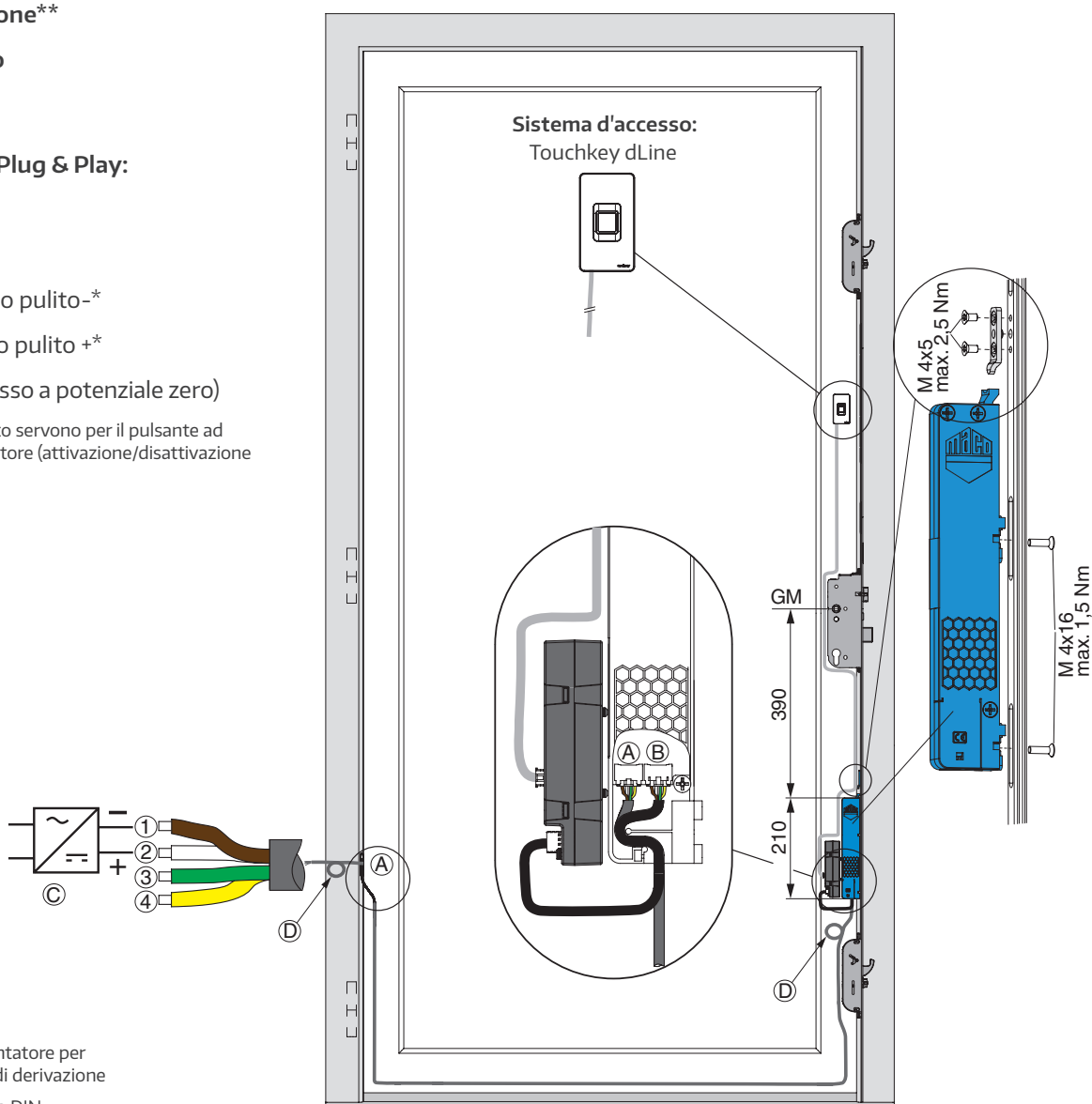
- (1) Marrone -
 - (2) Bianco +
 - (3) Verde contatto pulito -*
 - (4) Giallo contatto pulito +*
- ((3) + (4) ingresso a potenziale zero)

*I cavi con contatto pulito servono per il pulsante ad impulso e per l' interruttore (attivazione/disattivazione funzione giorno)!
Vedasi pagine 35/36.



**Alimentatore per scatola di derivazione

**Alimentatore per barra DIN



**Si raccomanda di utilizzare la serratura autobloccante A-TS con apertura motorizzata solo con alimentatori testati e approvati per questo scopo. Questi sono progettati per una tensione di ingresso di 220-240V / 50-60Hz e forniscono una tensione in uscita di 24 V DC 1A con sovracorrente dinamica 3A per 500ms/ 7A per 100ms. In alternativa, i prodotti di terzi devono avere una tensione di uscita di 12 - 24 V DC con almeno 1,5A.

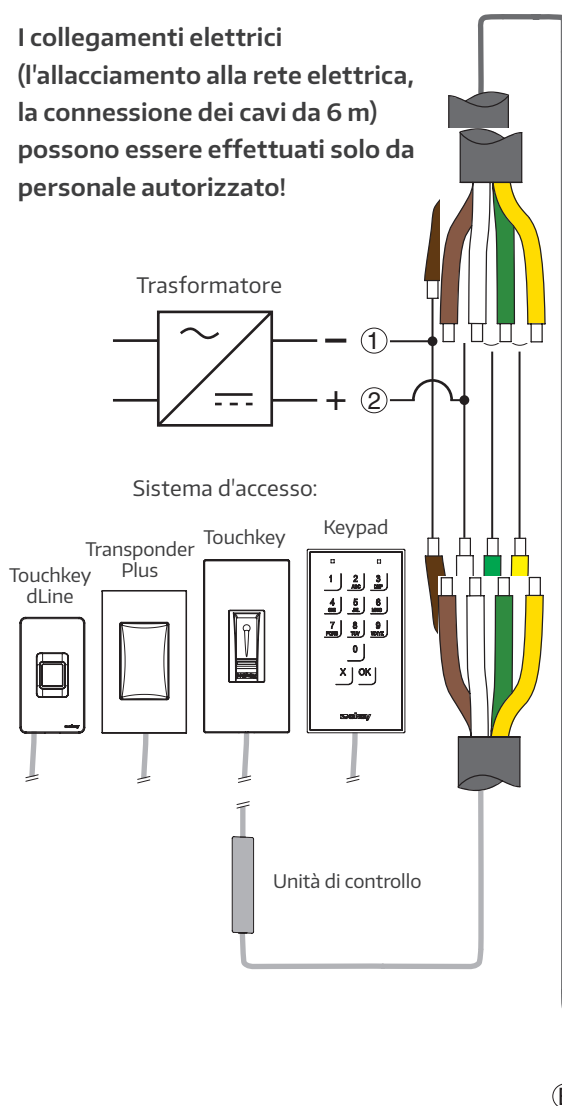
Sistemi di accesso e interfacce

Schema di collegamento lato telaio

Assegnazione cavi - cavo passante 6 m / 10 m lunghezza di posa / 1,5 m, 2,5 m, 4,5 m nell' anta



I collegamenti elettrici
(l'allacciamento alla rete elettrica,
la connessione dei cavi da 6 m)
possono essere effettuati solo da
personale autorizzato!



Collegamento motore Plug & Play:

- (A) Cavo passante
- (B) Margine cavo
- (C) Margine cavo

Assegnazione del connettore/cavo Plug & Play:

- (1) Marrone -
- (2) Bianco +
- (3) Verde contatto pulito -*
- (4) Giallo contatto pulito +*
- ((3) + (4) ingresso a potenziale zero)

*I cavi con contatto pulito servono per il
pulsante ad impulso e per l' interruttore
(attivazione/disattivazione funzione giorno)!
Vedasi pagine 35/36.



**Alimentatore per
scatola di derivazione

**Alimentatore per barra DIN

**Si raccomanda di utilizzare la serratura autobloccante A-TS con apertura motorizzata solo con alimentatori testati e approvati per questo scopo. Questi sono progettati per una tensione di ingresso di 220-240V / 50-60Hz e forniscono una tensione in uscita di 24 V DC 1A con sovracorrente dinamica 3A per 500ms/ 7A per 100ms. In alternativa, i prodotti di terzi devono avere una tensione di uscita di 12 - 24 V DC con almeno 1,5A.

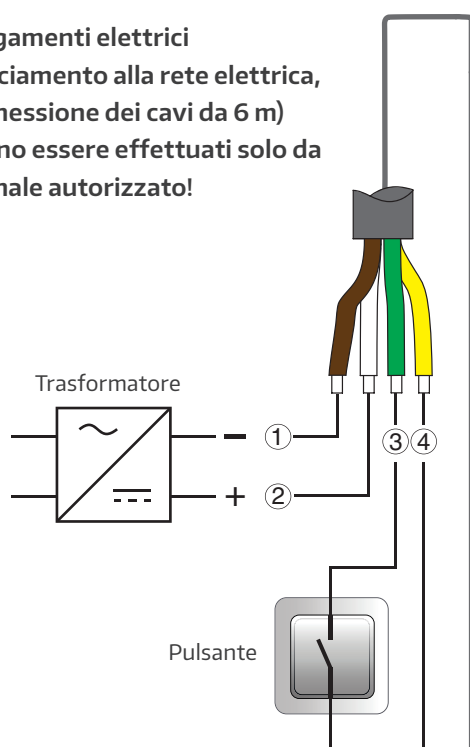
Sistemi di accesso e interfacce

Schema di collegamento pulsante

Assegnazione cavi - cavo passante 6 m / 10 m lunghezza di posa / 1,5 m, 2,5 m, 4,5 m nell' anta



I collegamenti elettrici
(l'allacciamento alla rete elettrica,
la connessione dei cavi da 6 m)
possono essere effettuati solo da
personale autorizzato!



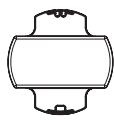
Collegamento motore Plug & Play:

- (A) Cavo passante
- (B) Margine cavo
- (C) Margine cavo

Assegnazione del connettore/cavo Plug & Play:

- (1) Marrone -
- (2) Bianco +
- (3) Verde contatto pulito -*
- (4) Giallo contatto pulito +*
- ((3) + (4) ingresso a potenziale zero)

*I cavi con contatto pulito servono per il
pulsante ad impulso!



**Alimentatore per
scatola di derivazione

**Alimentatore per barra DIN

**Si raccomanda di utilizzare la serratura autobloccante A-TS con apertura motorizzata solo con alimentatori testati e approvati per questo scopo. Questi sono progettati per una tensione di ingresso di 220-240V / 50-60Hz e forniscono una tensione in uscita di 24 V DC 1A con sovracorrente dinamica 3A per 500ms/ 7A per 100ms. In alternativa, i prodotti di terzi devono avere una tensione di uscita di 12 - 24 V DC con almeno 1,5A.

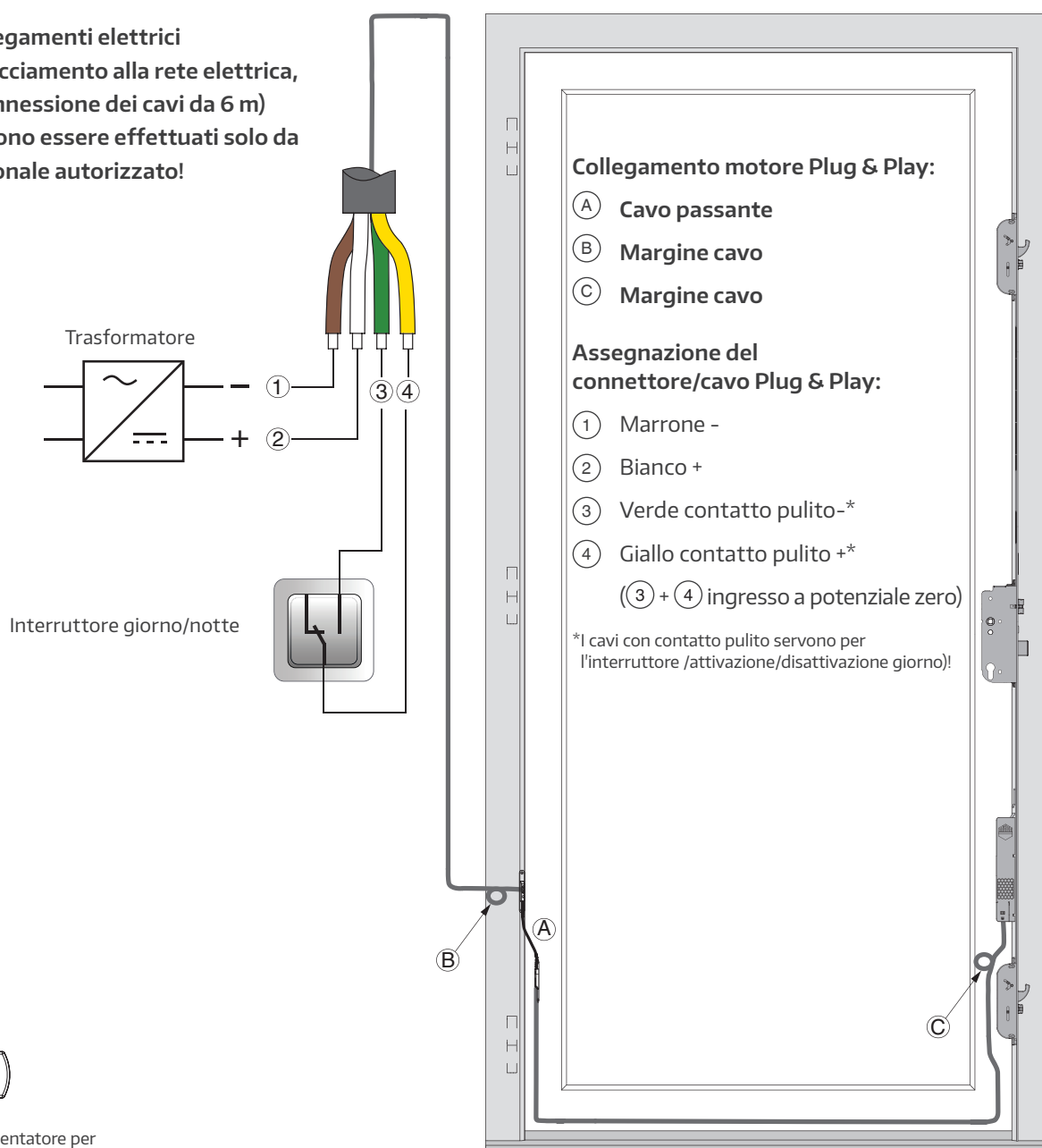
Sistemi di accesso e interfacce

Schema di collegamento interruttore giorno/notte

Assegnazione cavi - cavo passante 6 m / 10m lunghezza di posa / 1,5 m, 2,5 m, 4,5 m nell' anta



I collegamenti elettrici
(l'allacciamento alla rete elettrica,
la connessione dei cavi da 6 m)
possono essere effettuati solo da
personale autorizzato!



**Alimentatore per
scatola di derivazione

**Alimentatore per barra DIN

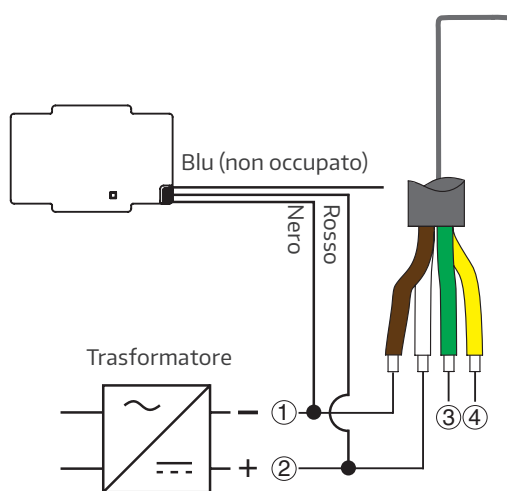
**Si raccomanda di utilizzare la serratura autobloccante A-TS con apertura motorizzata solo con alimentatori testati e approvati per questo scopo. Questi sono progettati per una tensione di ingresso di 220-240V / 50-60Hz e forniscono una tensione in uscita di 24 V DC 1A con sovracorrente dinamica 3A per 500ms/ 7A per 100ms. In alternativa, i prodotti di terzi devono avere una tensione di uscita di 12 - 24 V DC con almeno 1,5A.

Sistemi di accesso e interfacce

Collegamento alla batteria tampone USV

L'uso della batteria tampone USV MACO (Art. No. 480987) è raccomandato da MACO e permette di superare le comuni e brevi interruzioni di corrente senza restrizioni funzionali. Il tempo di bridging dipende dalla configurazione effettiva del sistema. Nel caso improbabile che si verifichi un'interruzione di corrente durante un processo di apertura o chiusura motorizzata, il meccanismo potrebbe bloccarsi. Con l'USV, la serratura si sposta nella posizione desiderata. Senza USV, in caso di mancanza di corrente nello stato chiuso o aperto, l'A-TS può essere azionato manualmente tramite una chiave o una maniglia (dall'interno).

Importante! Per il funzionamento dell'USV è necessario collegare almeno un'utenza supplementare (modulo BLE, controllo d'accesso,...). Altrimenti, l'USV andrà in modalità standby e NON sarà attivo in caso di mancanza di corrente. .



I collegamenti elettrici
(l'allacciamento alla rete elettrica,
la connessione dei cavi da 6 m)
possono essere effettuati solo da
personale autorizzato!



**Alimentatore per
scatola di derivazione

**Alimentatore per barra DIN

**Si raccomanda di utilizzare la serratura autobloccante A-TS con apertura motorizzata solo con alimentatori testati e approvati per questo scopo. Questi sono progettati per una tensione di ingresso di 220-240V / 50-60Hz e forniscono una tensione in uscita di 24 V DC 1A con sovracorrente dinamica 3A per 500ms/ 7A per 100ms. In alternativa, i prodotti di terzi devono avere una tensione di uscita di 12 - 24 V DC con almeno 1,5A.

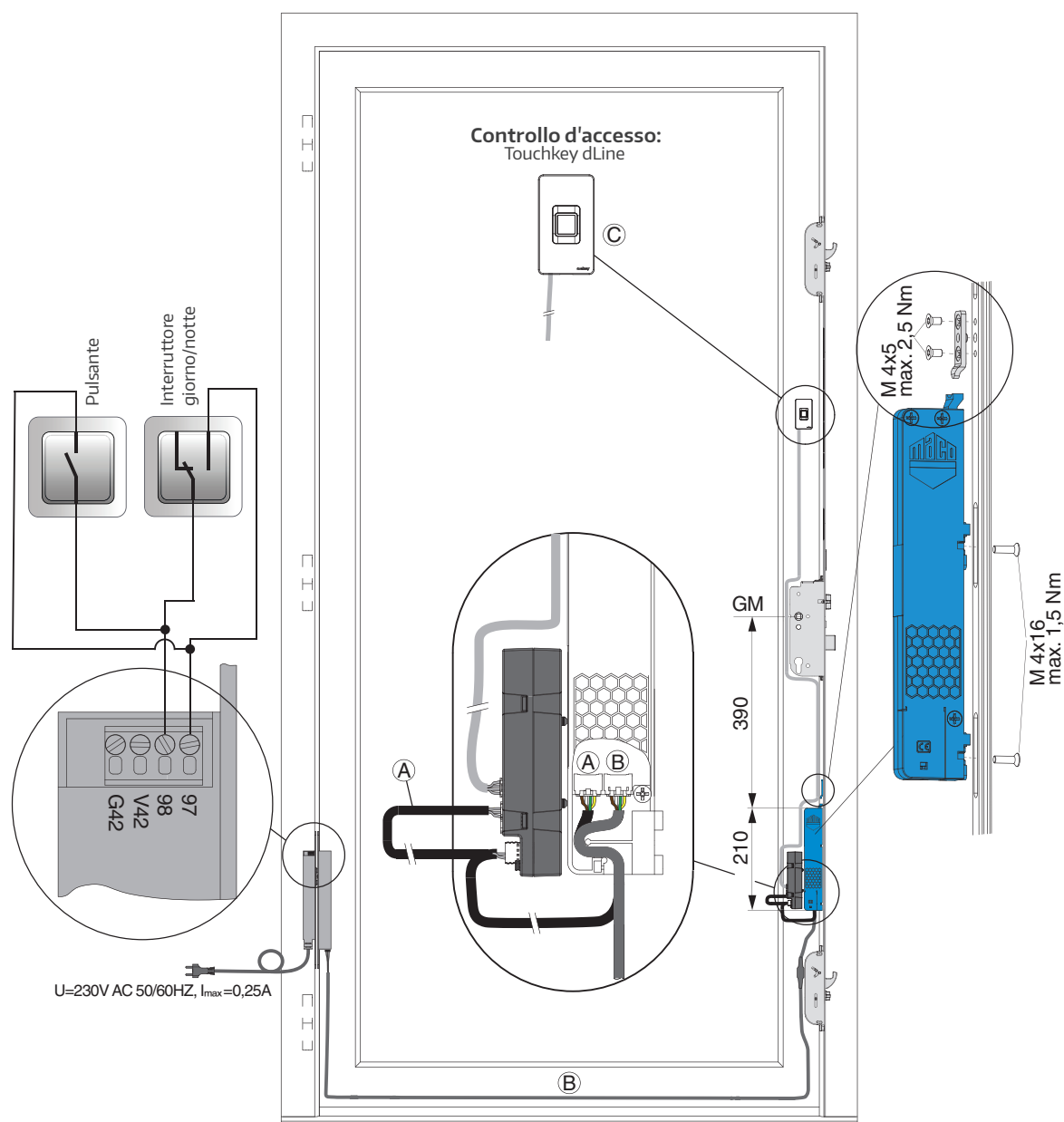


Sistemi di accesso e interfacce

Passacorrente a contatto secureConnect con Touchkey dLine

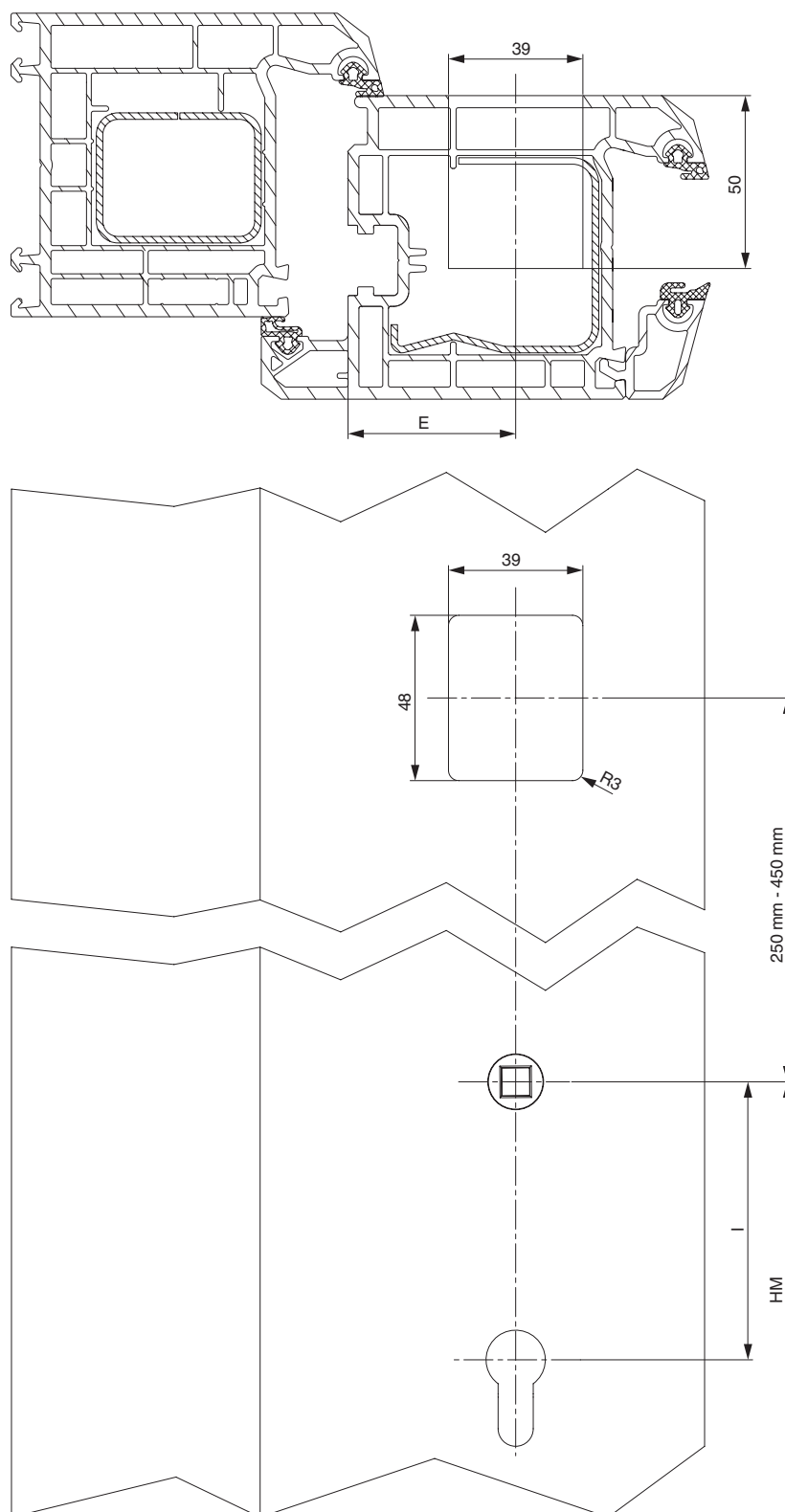
Collegamento Plug & Play al motore:

- Ⓐ Cavo adattatore per contatto punteria con dLine
- Ⓑ Cavo adattatore per contatto punteria con il motore
- Ⓒ Controllo degli accessi dLine



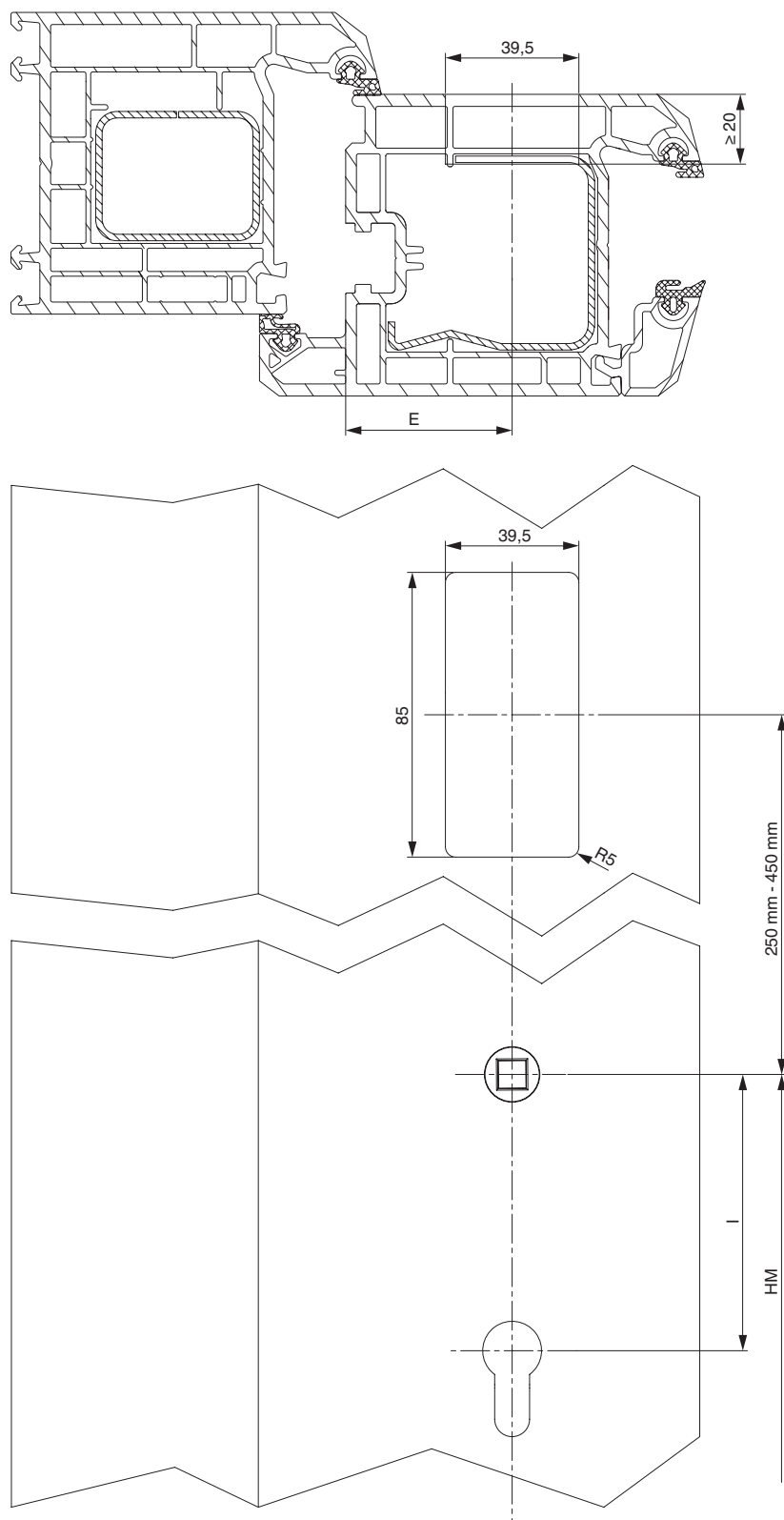
Sistemi di accesso e interfacce

Schema di fresata Transponder Plus



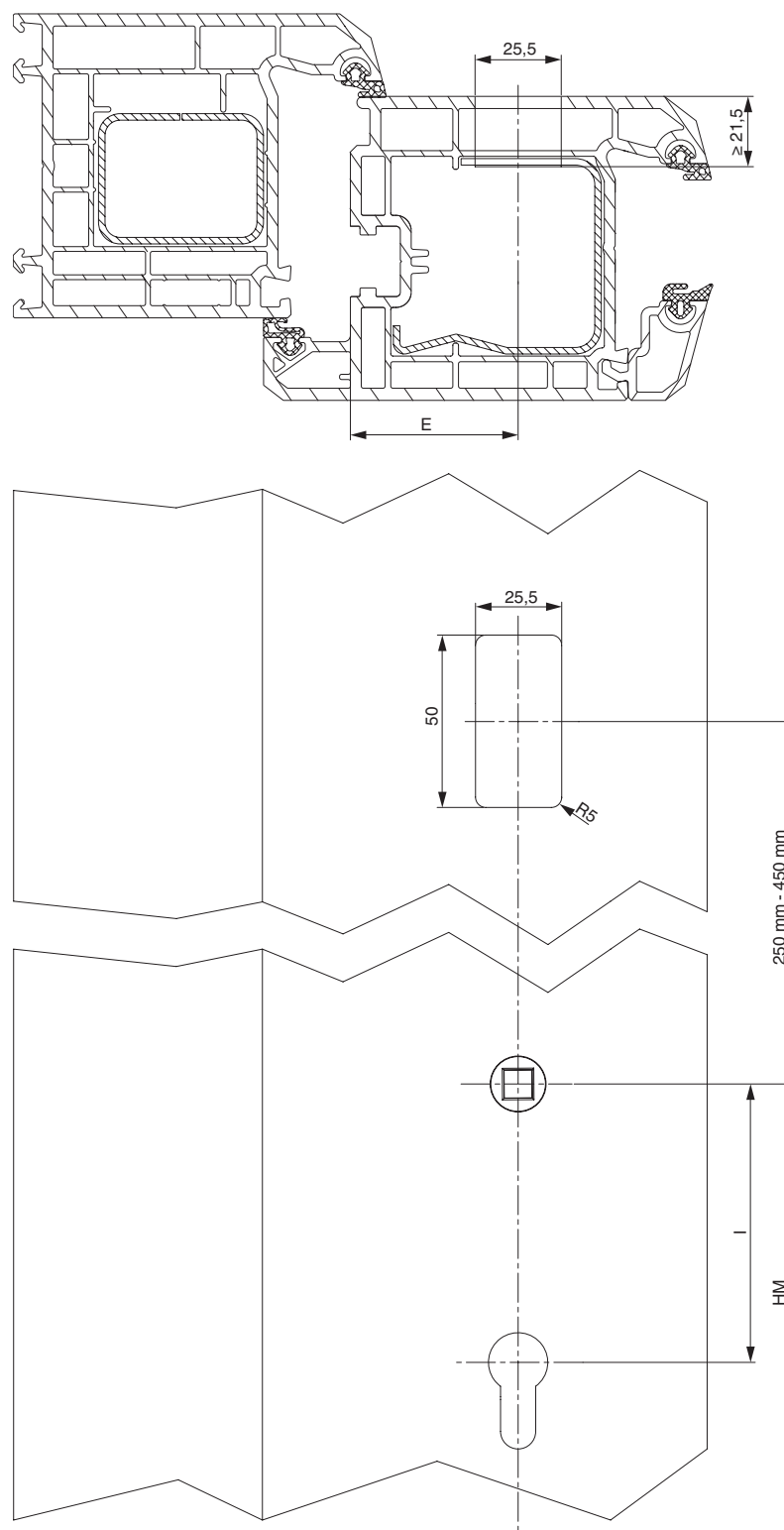
Sistemi di accesso e interfacce

Schema di fresata tastierino numerico



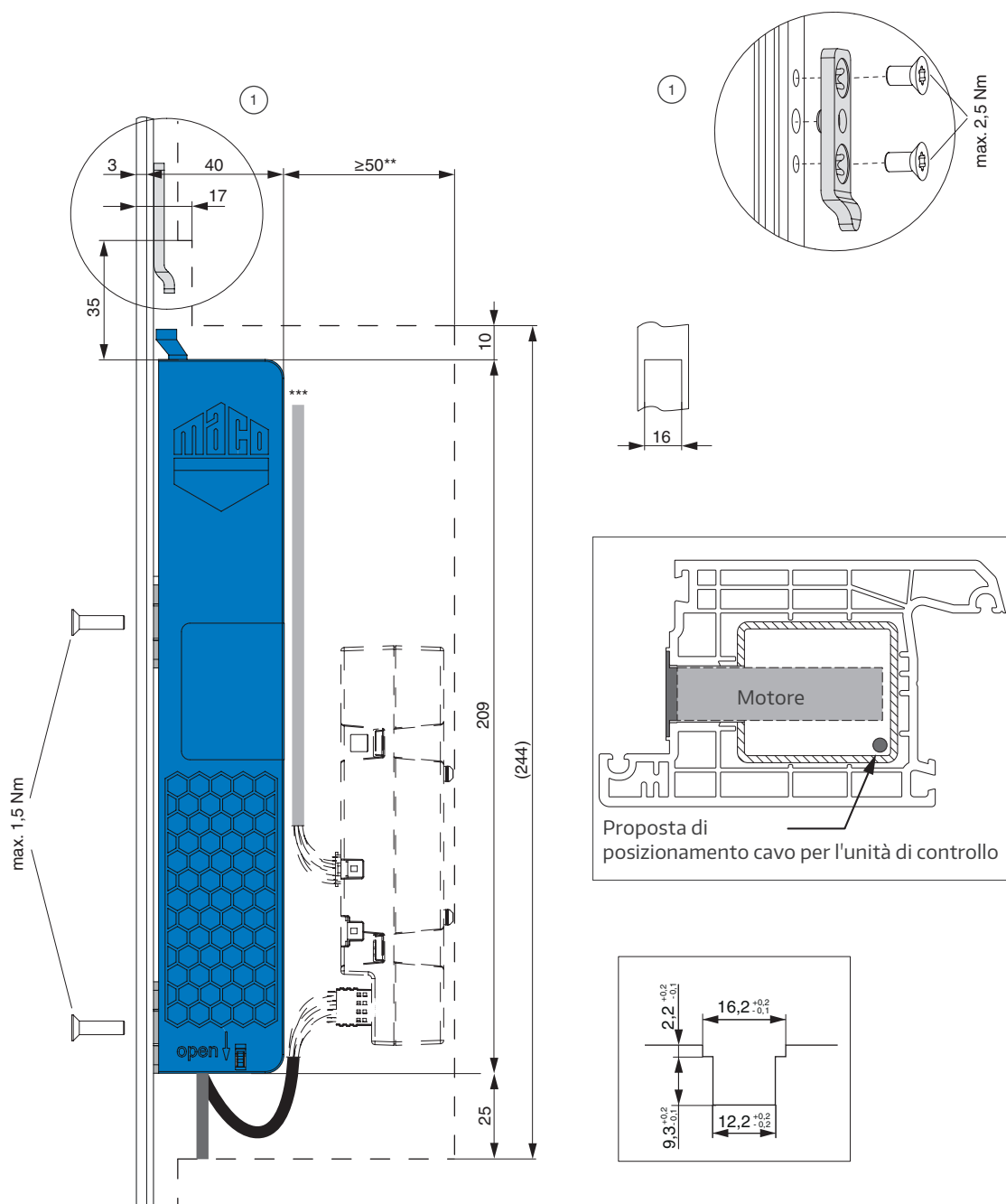
Sistemi di accesso e interfacce

Schema di fresata Touchkey dLine



Sistemi di accesso e interfacce

Schema di fresata motore incluso montaggio piastrina trascinatrice e motore



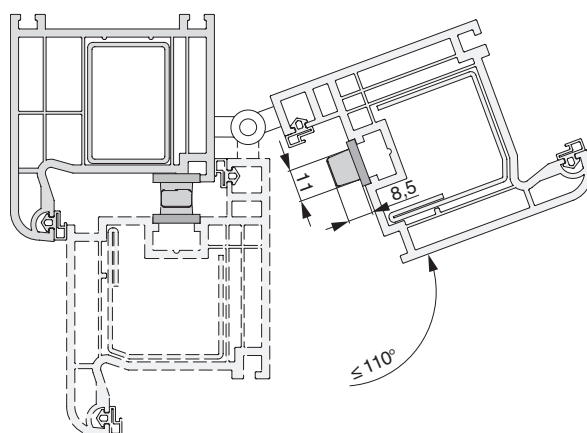
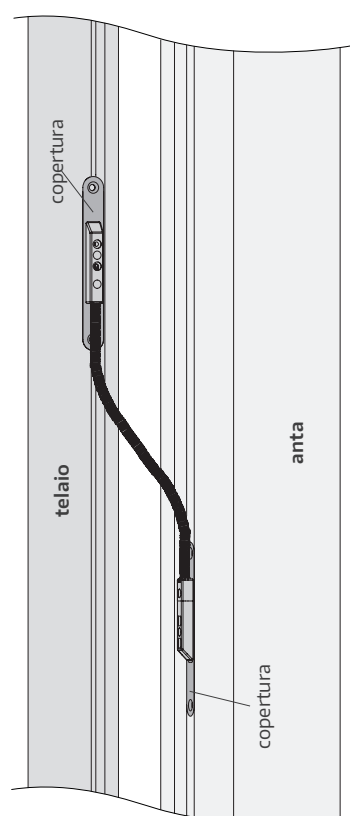
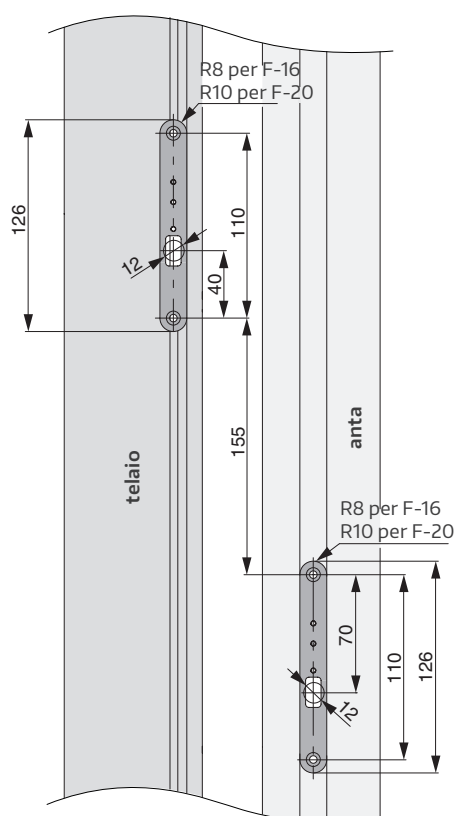
* Unità di controllo per sistemi di accesso OpenDoor

** Canale per il cavo del sistema di controllo di accesso

*** Cavo per sistema di accesso OpenDoor

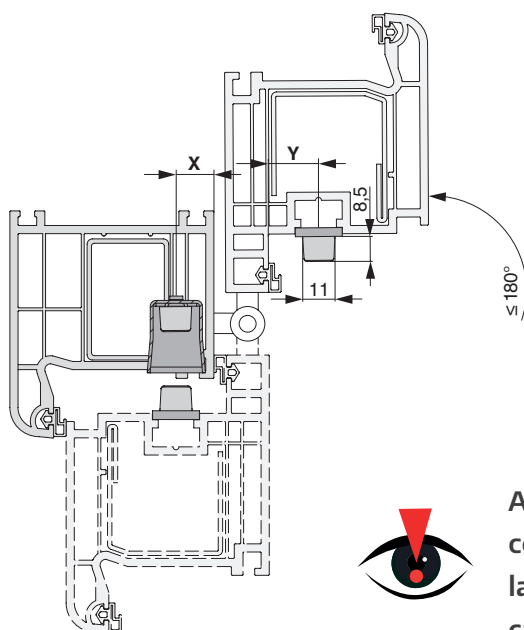
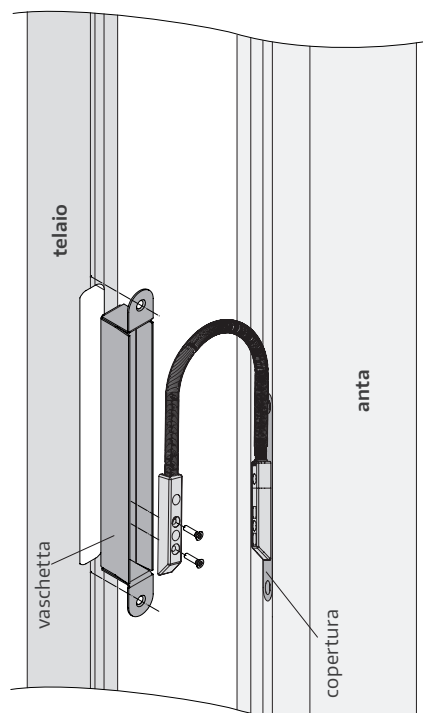
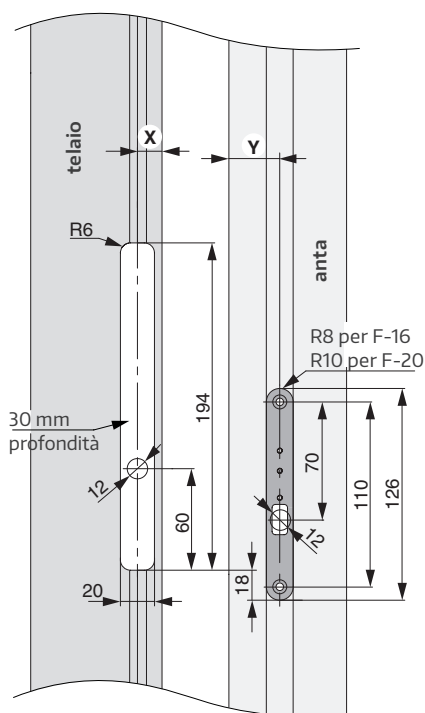
Sistemi di accesso e interfacce

Cavo passante per angolo di apertura $\leq 110^\circ$, PVC aria 12



Sistemi di accesso e interfacce

Cavo passante per angolo di apertura $\leq 180^\circ$, PVC aria 12



A causa dei diversi tipi di passacavo con differenti ASSI DI ROTAZIONE, la posizione della vaschetta per il cavo (dimensione X) e della copertura (dimensione Y) deve essere calcolata individualmente caso per caso!

Dati tecnici A-TS Comfortmotor

Dimensioni alloggiamento (LxAxP)	15,4 x 209 x 40,2 mm
Peso netto	157 g
Tensione nominale (SELV)	12 ... 24 V DC / 12 V AC
Consumo in standby	14,2 mA a 24 V DC = 340,8 mW
Temperatura d'esercizio	-10 ... +55 °C
Umidità	20 ... 80%, non condensante
Temperatura di stoccaggio	-40 ... +85 °C
Gruppo utenti	utenti privati, ad esempio soggetti non esperti, bambini
Ambiente di utilizzo	in ambienti coperti e chiusi
Campo di applicazione	Ambito industriale: no Ambito residenziale, commerciale/artigianale, piccole imprese: sì
Ingressi	1 contatto a potenziale zero (2 connettori JST)
Uscite	no
Protezione	nessuna indicazione
Certificato	CE
Rapporto d'inserzione	ED 50%
Vita utile	200.000 cicli
Classe di protezione	III (SELV)

Dati tecnici Modulo Bluetooth per A-TS + M-TS

Dimensioni (LxAxP)	8,3 x 88,6 x 21,2 mm
Peso netto	18 g
Lunghezza cavo	ca. 300 mm
Gamma di frequenze	2,40 GHz ... 2,48 GHz
Tensione nominale (SELV)	12 ... 24 V DC
Corrente nominale	0,01 A
Consumo in standby	ca. 0,11 W
Temperatura d'esercizio	-10 ... +55 °C
Umidità	≤95%, non condensante
Temperatura di stoccaggio	-25 ... +70 °C
Gruppo utenti	utenti privati, ad esempio soggetti non esperti, bambini
Ambiente di utilizzo	in ambienti coperti e chiusi
Campo di applicazione	Ambito industriale: no Ambito residenziale, commerciale/artigianale, piccole imprese: sì
Ingressi	-
Uscite	1 potentialfreier Ausgang
Certificato	CE

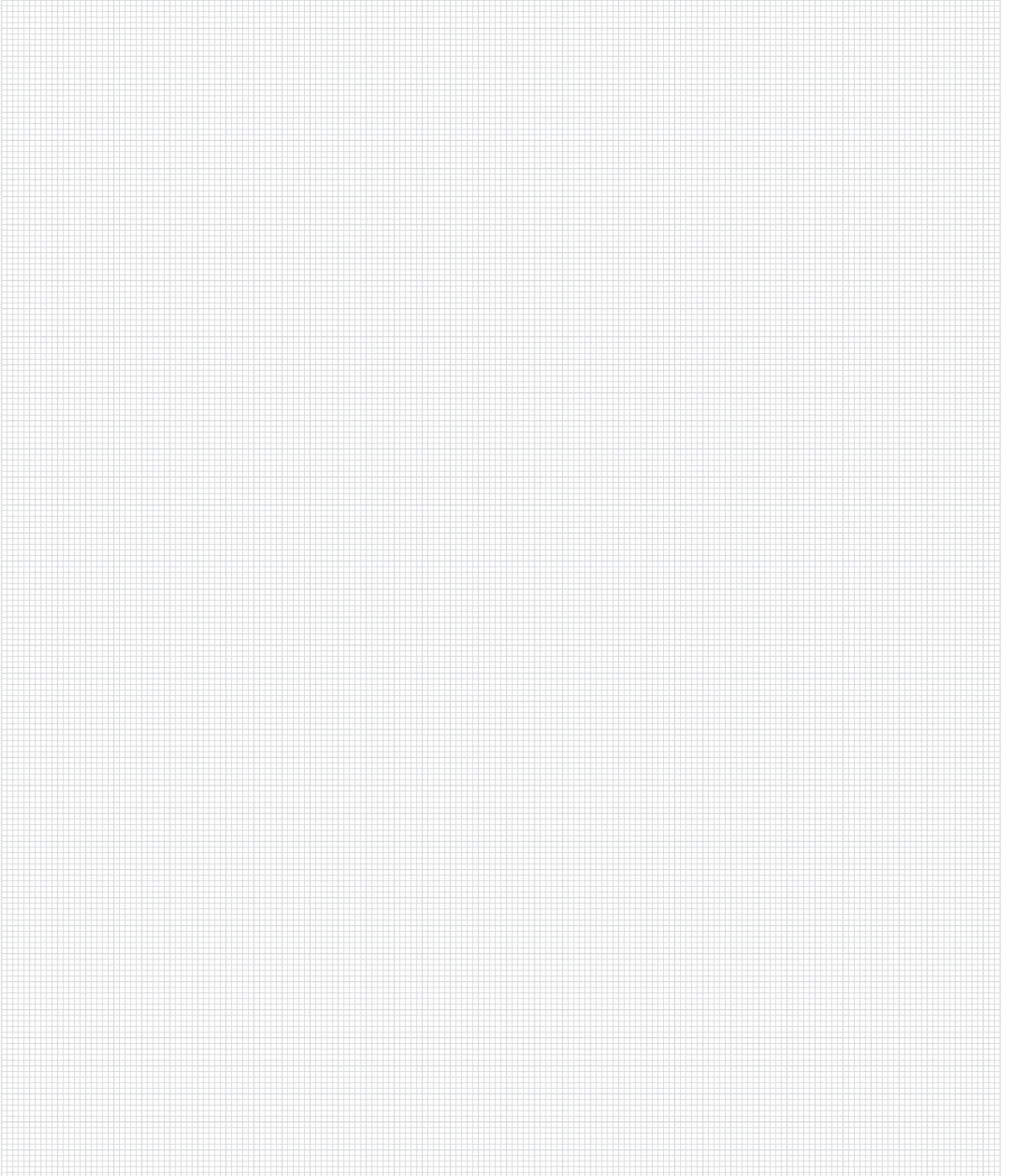
Dati tecnici UPS (batteria a tampone)

vedi istruzioni di montaggio e scheda tecnica modulo UPS, n° d'ordine 759528

Dati tecnici Alimentatore

vedi istruzioni di montaggio e scheda tecnica alimentatori 480276 e 480277, n° d'ordine 759529

Note



Questo documento rappresenta lo stato dell'arte dal punto di vista tecnico alla data di pubblicazione. Vi preghiamo di prestare attenzione agli aggiornamenti costanti reperibili nella sezione "Download" del sito: **www.maico.com**

Edizione	Note	Pagine
05/2022	Modifiche varie	varie
12/2022	Numero USV cambiato	36
06/2023	Modifiche varie	varie
07/2023	Modifica testi	33
06/2024	Nota Omologazione VdS	29
07/2025	Grafica aggiornata Sistemi di accesso OpenDoor, Dati tecnici aggiuntivi	varie
10/2025	Sistemi di accesso OpenDoor = Sistemi di accesso e interfacce	3, 29-44

MAICO SRL
Via dei Legnai 15 · I-39015 S. Leonardo (BZ) · Tel +39 0473 65 12 00 · info@maico.com

