

## 1.8 Bedienungs- und Wartungsanleitung Schwingflügel

### Allgemeine Tipps für Fenster

Ein gutes Fenster kann mehr als nur Luft und Licht hereinlassen:

Es ist gestaltendes Element und gleichzeitig ein Bauteil, an das hohe technische Anforderungen gestellt werden.

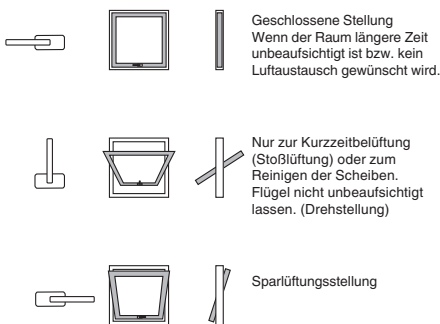
Außer der wichtigen Pflege der Beschlagsteile sollten Sie auch noch die Oberfläche, die Verglasung und die Dichtung laufend überprüfen und schadhafte Stellen sofort ausbessern.

Vermeiden Sie den Kontakt des Beschlags mit Feuchtigkeit und verwenden Sie zur Reinigung keine ätzenden Mittel, nur Seifenwasser.

Die Dichtungen dürfen nicht überstrichen werden oder in Kontakt mit aggressiven Reinigungsmitteln kommen. Die Beschlagsteile dürfen nicht überstrichen werden.

Bewahren Sie diese Bedienungs- und Wartungshinweise auf und informieren Sie auch andere Benutzer über den Inhalt dieser Anweisung.

### Flügelstellung



### Hinweis zur Benutzung und Bedienung



Verletzungsgefahr durch Einklemmen von Körperteilen im Öffnungsspalt zwischen Flügel und Rahmen

\* Beim Schließen von Fenstern und Fenstertüren niemals zwischen Flügel und Blendrahmen greifen und stets umsichtig vorgehen.

\* Kinder und Personen, die die Gefahren nicht einschätzen können, von der Gefahrenstelle fernhalten.



Verletzungsgefahr durch Sturz aus geöffneten Fenstern und Fenstertüren

\* In der Nähe von geöffneten Fenstern und Fenstertüren vorsichtig vorgehen.

\* Kinder und Personen, die die Gefahren nicht einschätzen können, von der Gefahrenstelle fernhalten.



Verletzungsgefahr und Sachschäden durch Einbringen von Hindernissen in den Öffnungsspalt zwischen Flügel und Rahmen

\* Einbringen von Hindernissen in den Öffnungsspalt zwischen Flügel und Rahmen unterlassen.



Verletzungsgefahr und Sachschäden durch Zusatzbelastung des Flügels

\* Zusatzbelastung des Flügels unterlassen

\* Zusatzbelastung in begrenzten Öffnungsstellungen unterlassen.



Verletzungsgefahr durch Windeinwirkung

\* Windeinwirkungen auf den geöffneten Flügel vermeiden

\* Bei Wind und Druchzug Fenster und Fensterflügel verschließen und verriegeln

Bewahren Sie die Bedienungs- und Wartungsanleitung in der Nähe des Fensters auf, sodass sie immer gut lesbar ist. Alle Hinweise dienen dazu Personen- und Sachschäden zu vermeiden. Prüfen Sie, ob ein Bedienungsaufkleber am Fenster notwendig ist bzw. ob dieser angebracht ist.

TECHNIK DIE BEWEGT



BILICO  
SISTEME FÜR SCHWING- UND WENDEFLÜGEL

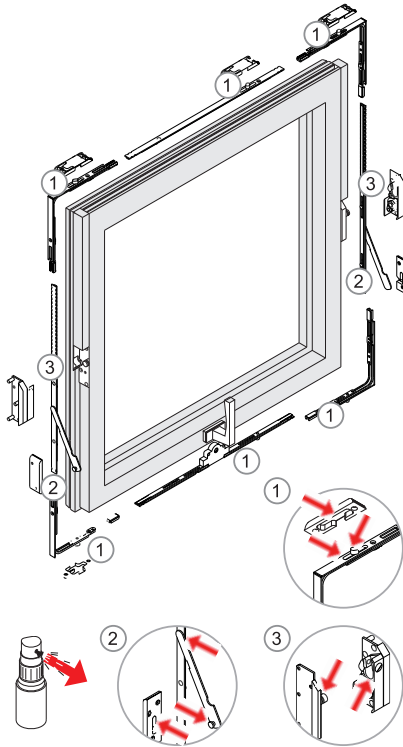


Bilico horizontal  
175 kg


BEDIENUNGS- UND  
WARTUNGSHINWEISE

## Wartung

Mindestens einmal im Jahr \*:  
 - Funktion und Befestigung des Beschlags prüfen. Wenn nötig Verschleißteile vom Fachbetrieb austauschen lassen und lose Schrauben festziehen.  
 - Alle beweglichen Teile und alle Verschlussteile müssen ge-fettet werden (dazu Schmiermittel für Beschläge verwenden)  
\*in Schulen und Hotels alle 6 Monate

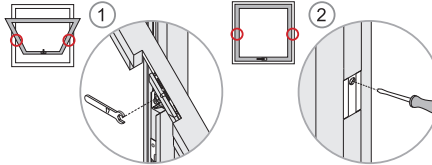


## Regulierung

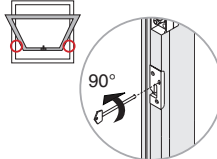
 Die Einstellarbeiten an den Beschlägen sind ausschließlich vom Fachbetrieb durchzuführen.

### Bremsdrehpunkte einstellen (falls notwendig)

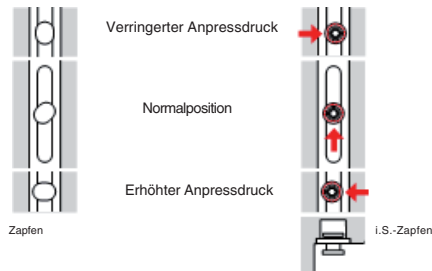
- ① Flügel vollständig drehen. Ersten Drehpunkt an der Schraubmutter (17 mm) regulieren.
- ② Den zweiten Drehpunkt mit der stirnseitigen Schlitzschraube regulieren




### Öffnungsbegrenzer

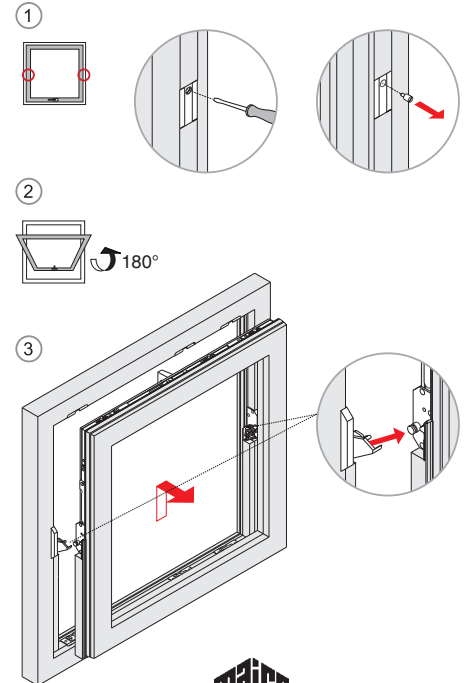


### Anpressdruckregulierung



## Aushängen des Flügels

 Das Aus- und Einhängen der Flügel ist ausschließlich vom Fachbetrieb durchzuführen.



  
**MAICO SRL**  
 HANDWERKERZONE, 15  
 I-39015 S. LEONARDO (BZ)  
 TEL +39 0473 65 12 00  
 FAX +39 0473 65 13 00  
 info@maico.com  
 www.maico.com