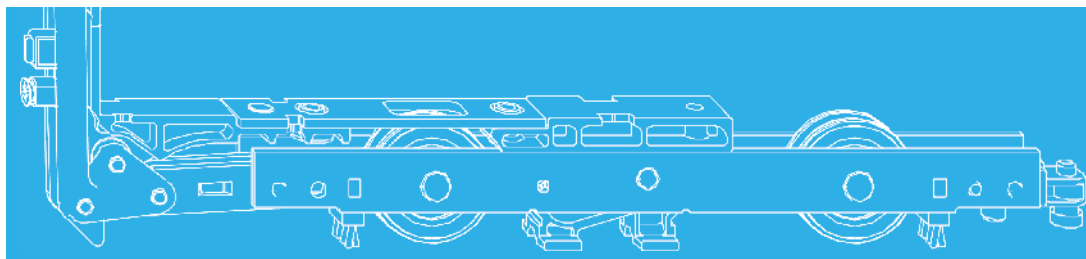
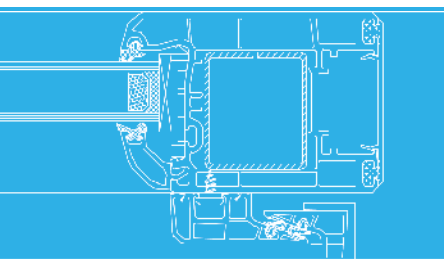


TECHNIEK IN BEWEGING



MACO RAIL-SYSTEMS

SCHUIFBESLAG



Montagehandleiding
HS Aluplast

HS
KUNSTSTOF RAMEN



Inhoudsopgave

Belangrijke informatie	3 – 4
Legenda	5
Uitvoering en verwerking	6
Beslagsamenstelling	7
Vorbereiding	8 – 9
Boren en frezen in de schuifdeur	11
Montage schuifdeur	12 – 13
Beslagoverzicht	12
Montage Loopwagen	13
Montage Espagnolet	13
Montage bovenste geleider	13
Montage HS-Greep 08	13
Montage vaste deur	14 – 19
Schuifdeur inbouwen	14
Montage rubber stootblok HS (schema A, C en G)	15
Montage rubber stootblok 28 mm	15
Montage aantrekbout schema A en D	16
Montage aantrekbout raam 2 schema C en F	17 – 18
Vergrendelschema G	19
Montage positioneringsblok (verhoogde dichtheid)	20
Verticale doorsnede	21
Horizontale doorsnede	22



Belangrijke informatie

Doelgroep

Deze documentatie is uitsluitend bedoeld voor gespecialiseerde bedrijven en gekwalificeerd personeel. De beschreven werkzaamheden mogen alleen door gekwalificeerd personeel worden uitgevoerd.

Aanwijzingen voor gebruik en veiligheidsinstructies

Monteer alle montageonderdelen vakkundig zoals beschreven in deze handleiding en neem alle veiligheidsinstructies in acht.

Door overbelasting of ondeskundige bediening van het hefschuifbeslag kan het raam uit de rail springen, eruit vallen en ernstig letsel veroorzaken. Indien onder bijzondere omstandigheden (gebruik in scholen, kleuterscholen, etc.) te verwachten is dat het hef schuif element overbelast raakt, dient dit te worden voorkomen door het nemen van passende maatregelen.

Bijv.

Door het verplaatsen van de aanslag om de openingsbreedte te verkleinen, of installatie van een profielcilinder tegen onbevoegd gebruik.

Let op de voorwaarden van onze functionaliteits garantie (<https://www.maco.eu/assets/757813>) evenals de voorwaarden van onze oppervlaktegarantie voor MACO-TRICOAT-PLUS-beslag (<https://www.maco.eu/assets/757713>).

Neem de „Specificaties en informatie over het product en de aansprakelijkheid (VHBE)“ van de Gütergemeinschaft Schlösser und Beschläge e.v. in acht. Deze richtlijn beschrijft alle veiligheidsrelevante thema's voor eindgebruikers van raam- en deurbeslag. (Download beschikbaar op de website van de Gütergemeinschaft Schlösser und Beschläge e.v.)

Bij MACO hefschuifdeurbeslag HS mogen de op bladzijde 6 aangegeven toepassingsgebieden niet worden overschreden. Bovendien moeten de specificaties van ALUPLAST voor het hefschuifdeurbeslag, in het bijzonder met betrekking tot mogelijke beperkingen van de raamafmetingen en het raamgewicht, strikt in acht worden genomen.

Monteer alleen het complete beslag van MACO-beslagdelen en de voorgeschreven accessoires van ALUPLAST.

Bij gebruik van Accoya- (geregistreerd handelsmerk van Titan Wood Limited) en zuurbehandelde houtsoorten (bijv. eik, teak, lariks), gebruikt u alleen TRICOAT-PLUS-beslag.

Gebruik de opgegeven schroefmaten zoals aangegeven in deze handleiding.

Draai de schroeven recht aan (tenzij anders aangegeven) en niet te strak, anders wordt de goede werking van het beslag belemmerd.

Bevestig de schroeven van de dragende onderdelen (bijv. loopwagen en geleiderail) in het profiel.

Zorg ervoor dat de drukkrachten in het gebied van de loperblokjes positief op het profiel worden overgebracht.

Neem de technische richtlijn nr. 3 van de Glazier Trade in acht bij beglazing.
„Blokking van de beglazing“.



Gebruik geen zure dichtingen en kitten, omdat deze kunnen leiden tot corrosie van de beslagdelen.

Houd de onderdelen van de looprail of de dorpel vrij van afzettingen en vuil. Vooral van cement of gipsresten. Vermijd directe blootstelling van het beslag aan vocht en contact van het beslag met zure reinigingsmiddelen.

Bevestig de bedieningssticker op een duidelijk zichtbare plaats op het geïnstalleerde schuifraam. De bedieningssticker bevindt zich in de doos.

Breng geen wijzigingen aan in het ontwerp van de montageonderdelen.

Raadpleeg in geval van twijfel uw contactpersoon bij MACO.

Certificering

De in de montagehandleiding vermelde MACO-beslag wordt in gestandaardiseerde normtests volgens EN 13126 getest en regelmatig gecontroleerd. De klasse H3 die volgens de norm wordt bereikt, heeft echter geen betrekking op het enkelvoudige, individuele elementensysteem. Door een groot aantal beïnvloedende factoren kunnen individuele, individuele element systemen licht afwijken van de gestandaardiseerde standaardtest, bijvoorbeeld de invloed van verwerkingstoleranties, het effect van de montagetoleranties nadat het element in de constructie is geïnstalleerd, het gebruik van accessoires (bijv. dichtingen, afdichtingsrails, handgrepen, enz.), het gebruik van extra apparatuur (bijv. dempers, terugslagkleppen, begrenzing, etc.) en/of toebehoren (bijv. aluminium handgrepen, zonwering op het raam, insectenhorren), omgevingsinvloeden van buitenaf (bijv. vochtigheid, zonnestraling, hoge en lage temperaturen, temperatuurschommelingen, enz.) door invloeden van de ruimte (vochtigheid, agressieve schoonmaakmiddelen, enz.).



Legenda



HS Hef-schuifelement



FH Raambreedte



FB Raamhoogte



RAB Buitenwerkse maat kozijnbreedte



RAH Buitenwerkse maat kozijnhoogte



L Totale lengte



GM Greepmaat



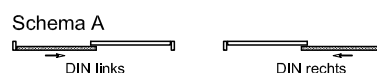
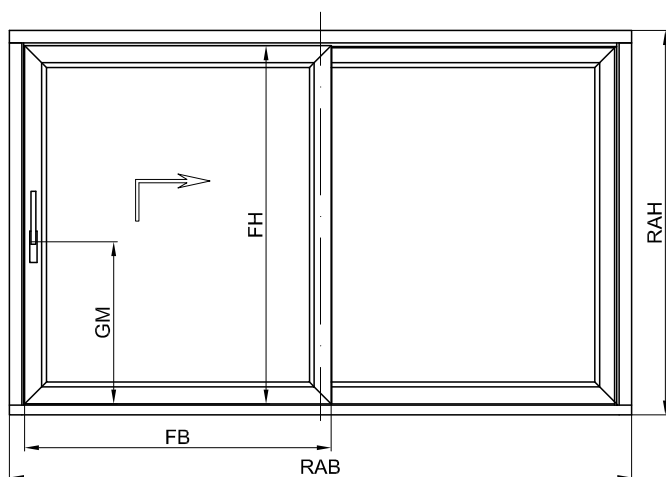
DM Doornmaat



O Optioneel

Maten in [mm]: Alle maten zonder eenheidsaanduiding zijn in [mm] aangegeven

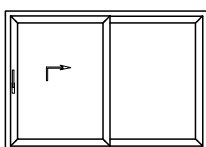
Uitvoerings- en toepassingsmogelijkheden



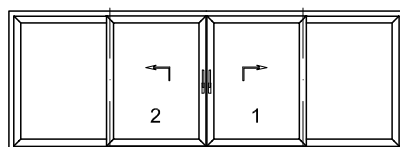
Bij schema G is geen vergrendeling mogelijk op de stijl. De vergrendeling vindt plaats via de onderste sluitrail.



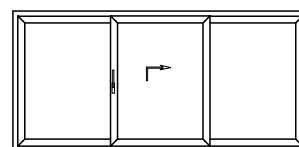
Schema A



Schema C



Schema G



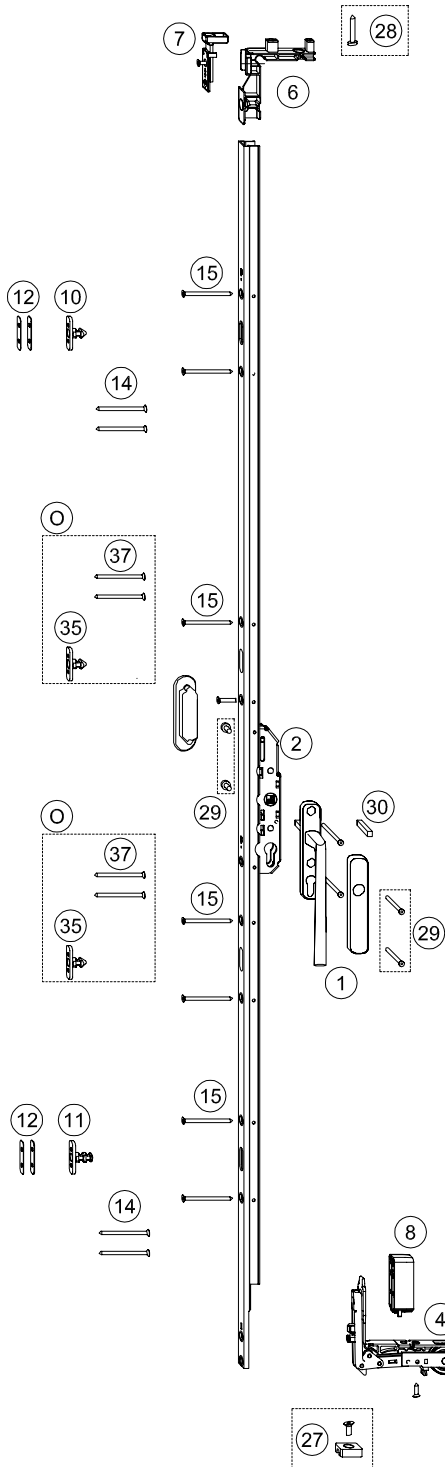
Verwerkingsvoorschrift

Voor MACO HS 300 gelden de, conform in onderstaande tabel, genoemde verwerkingsvoorschriften. Voor verwerking van de deurelementen gelden de maximale afmetingen en raamgewichten zoals deze worden voorgeschreven door de kozijnfabrikant. Deze richtlijnen dienen strikt te worden nageleefd.

Omschrijving	Eenheid	Bereik
FB	(mm)	700 – 3280
FH	(mm)	815 – 2920
RAB	(mm)	volgens opgave fabrikant
RAH	(mm)	943 – 3053
Raamgewicht schuifdeur	(kg)	Max. 300
DM	(mm)	37,5
GM Espagnolet Gr. 1 - 2	(mm)	408 (FH 815 - 1820)
GM Espagnolet Gr. 3 - 5	(mm)	1008 (FH 1730 - 2920)



Beslagsamenstelling



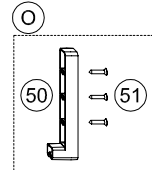
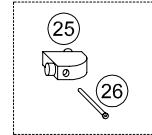
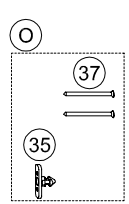
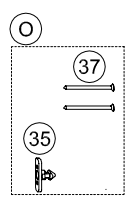
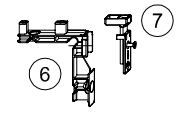
Pos.	Artikelomschrijving
1	HS-greep garnituur 08
2	Hefschuifslot DM 37,5 PZ
3	Verbindingsstang met geponste gaten HS 16,4 x 4
4	Loopwagen voor HS met borstel 300 kg zilver
5	Loopwagen achter HS met borstel 300 kg zilver
6	Basisonderdeel voor geleider 10 x 22 mm afstand zilver
7	HS-KU geleideblok 16,4 mm met afdekkap
8	Ondergrond voor HS-KU Loopwagen 26.5 mm hoogte zilver espagnoletzijde
9	Rubber buffer HS zilver
10	Aantrekbout boven; Vergrendelpunt 15,5 mm
11	Aantrekbout beneden; Vergrendelpunt 15,5 mm
12	Ondergrond voor HS-KU aantrekbout dikte = 0.5 + 1 mm zilver
13	Stanggeleiding Looprail zilver
14	Plaatstaalschroeven B 4,8 x 70
15	Plaatstaalschroeven B 4,8 x 70
17	Plaatstaalschroeven B 4,8 x 19
18	Spaanplaatschroeven 3,5 x 25
19	Dichtingsblok
25	Pakking aanslagbuffer 28 mm afstand
26	Plaatstaalschroeven B 4,8 x 70
27	HS dichtingsblok 300/400 kg
28	Aantrekbout 6.3 x 38 mm (hefzekerig)
29	Schroef-set M5 x 80 voor HS greep zilver (schema G)
30	Vierkantstift voor HS greep 84 mm (schema G)

OPTIONEEL

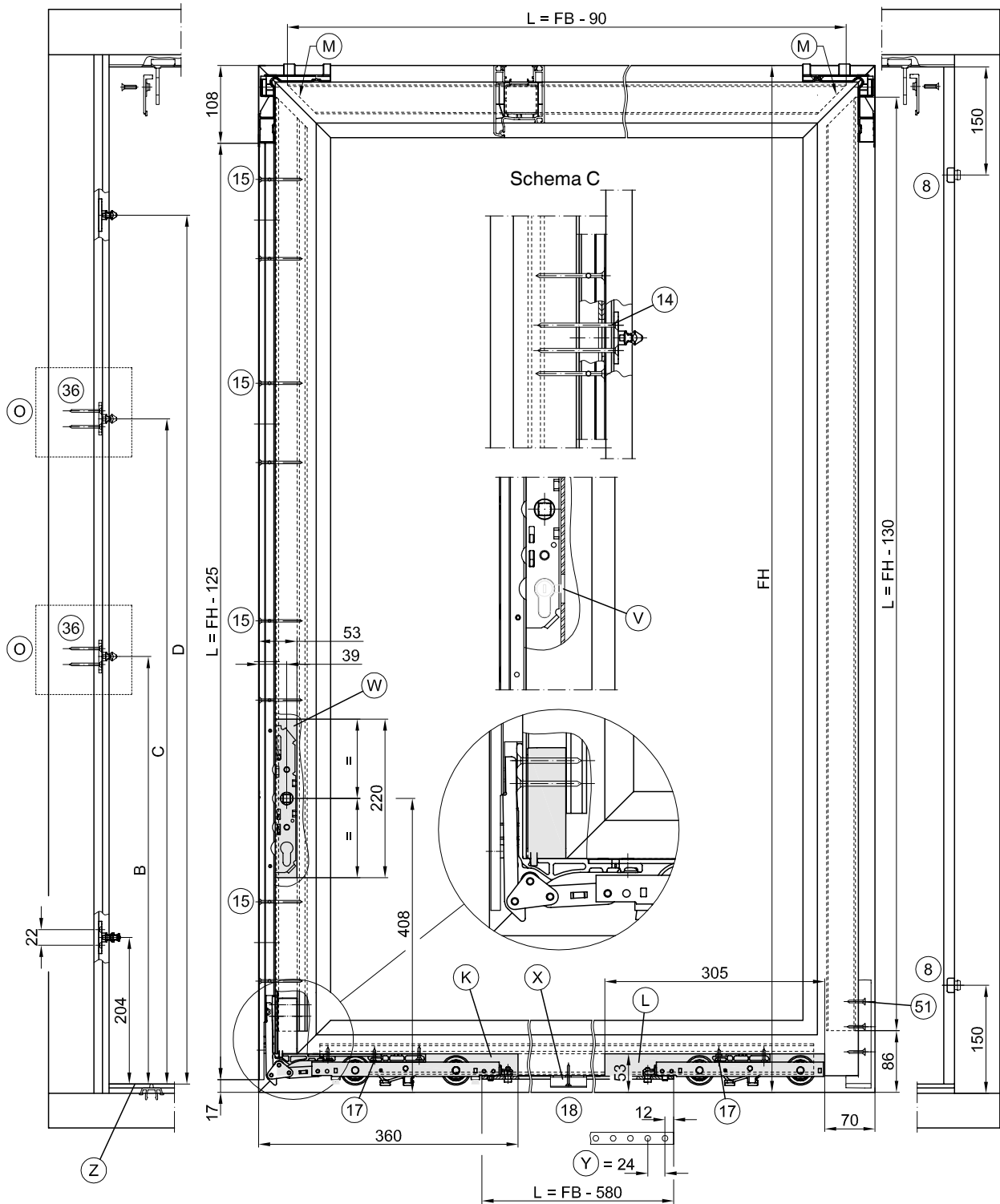
35	Aantrekbout boven; vergrendelpunt 15,5 mm
37	Plaatstaalschroeven B 4,8 x 70
50	Positioneringsblok HS kunststof zilver
51	Plaatstaalschroeven B 4,8 x 22

BESLAGHULPMIDDELEN

70	HS-boor en freesmalen voor espagnolet boring en kongreep Aluplast
71	Markeringsmal voor HS-aantrekbout basis gat afstand 22 mm



Vorbereitung





Vorbereitung

Schuifdeur en vaste deur volgens het voorschrift van ALUPLAST monteren. Alle boringen en uitfrezingen van de schuifdeur en de vaste deur uitvoeren. In het algemeen worden de beslagbevestigingsschroeven B4,8 DIN 7982 bij de versterkte gedeeltes van de deur met boor Ø 4,2 mm voorgeboord.

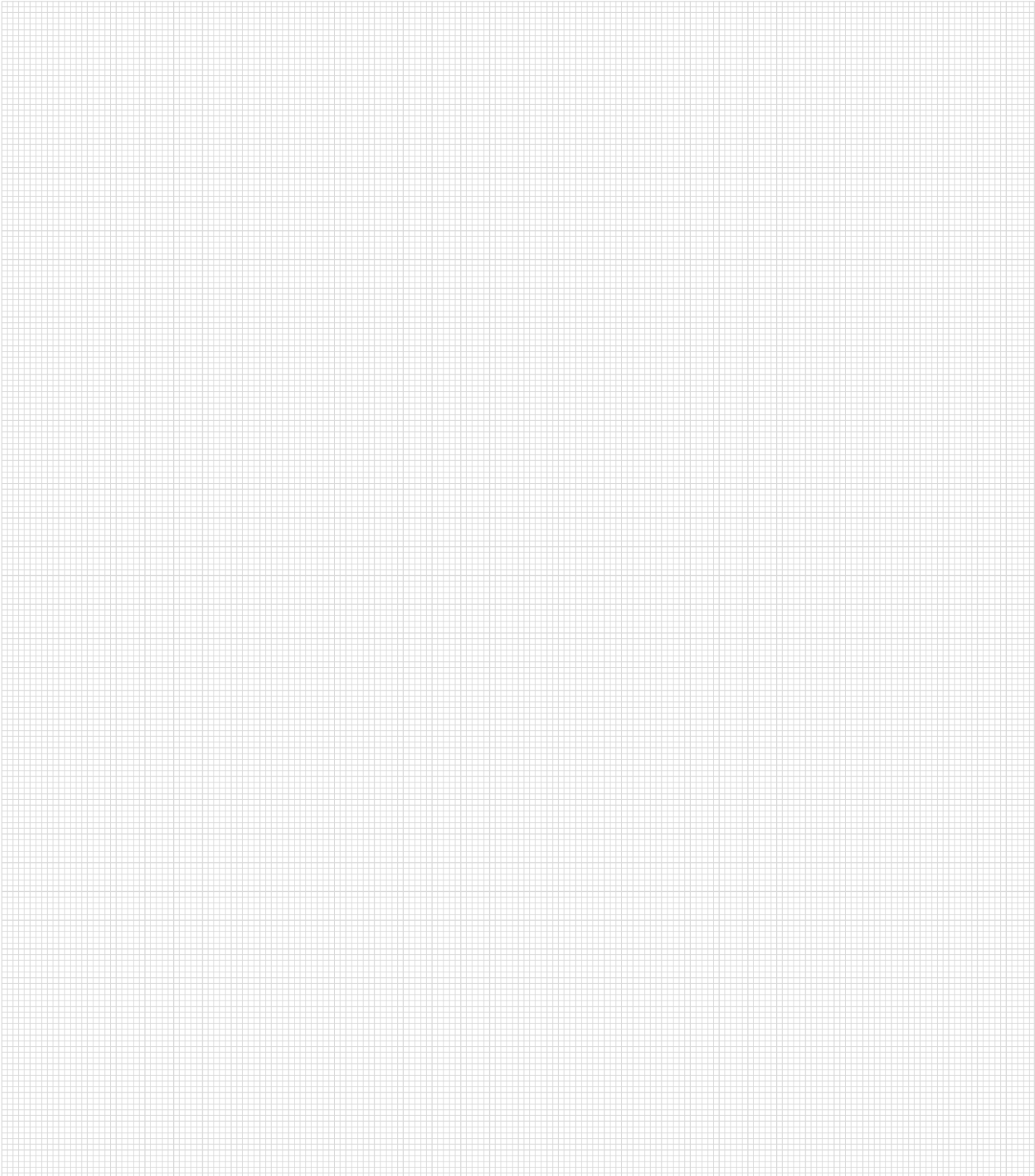
- Ⓨ Bij toepassing van een profielcilinder, versterking eruit halen
- Ⓦ Uitfrezing espagnolet 220 mm x 22 mm x 53 mm (L x B x D)
- Ⓚ Uitfrezing voorste loopwagen 360 mm x 22 mm x 53 mm (L x B x D)
- Ⓛ Uitfrezing achterste loopwagen 305 mm x 22 mm x 53 mm (L x B x D)
- Ⓜ Versterking op de hoekverbinding aanbrengen
- Ⓧ Inbouw bij FB schuifraam wit > 1800 mm, 1 x middelste kleur 2 x opgedeeld
- Ⓨ Gat verdeling
- Ⓩ Bovenzijde looprail

14	Plaatstaalschroeven B 4,8 x 70
15	Plaatstaalschroeven B 4,8 x 70
17	Plaatstaalschroeven B 4,8 x 19
18	Plaatstaalschroeven 3,5 x 25
36	Plaatstaalschroeven B 4,8 x 45
51	Plaatstaalschroeven B 4,8 x 22

Aantrekbout - Positie				
Espagnolet	A	B	C	D
Gr. 1	204	-	-	594
Gr. 2	204	-	594	1108
Gr. 3	204	704	1194	1508
Gr. 4	204	704	1194	1908
Gr. 5	204	704	1194	2308



Notities

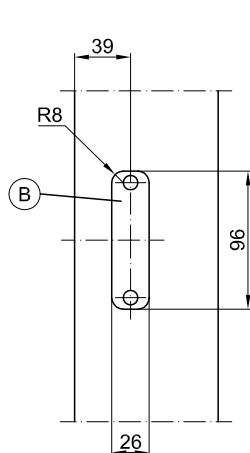
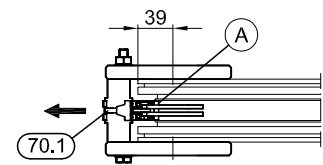




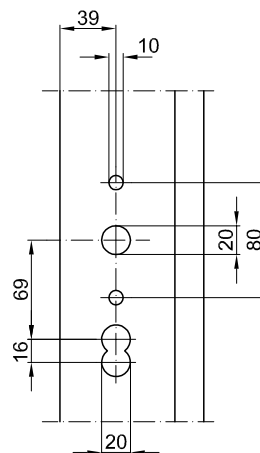
Boren en frezen in de schuifdeur

1. Uittrezingen voor hefschuifslot en loopwagen uitvoeren volgens tekening op bladzijde 6.
2. Afstellen van de aanslagmal schema A DIN links c.q. DIN rechts en voor de tweede deur schema C.
 - a. Vergrendelpen (70.1) optillen, drijfstang (70.2) uit de geleiding trekken.
 - b. Drijfstang 180° draaien en weer inschuiven totdat de vergrendelpen weer vastklikt.
3. Instellen van de greephoogte d.m.v. de vergrendelpen (greephoogte 408 mm c.q. 1008 mm).
4. Boor- en freesmal (70) op het raamkozijn zetten en door extra druk bevestigen, aanslag op de onderzijde van de beslaggroef.
5. Boringen Ø 20 mm op de plaats van de greep, en 2 x boringen Ø 10 mm voor de bevestigingsschroef van de greep doorvoeren.
6. Uittrezing voor de komgreep aan de buitenzijde van de deur uitvoeren.
7. Voor de boring van de profielcilinder boringen Ø 20 mm met een Bi Metaal-gatenzaag uitvoeren. Boormal met 16 mm naar beneden verzetten, en met doorn Ø 10 mm bevestigen. Tweede boring Ø 20 mm voor profielcilinder uitvoeren.

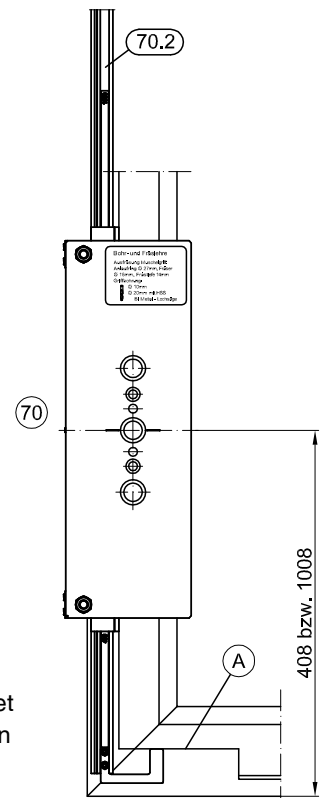
- (A) Aanslagkant mal
 (B) Uittrezing met boor- en freesmal (70),
 Aanloopring Ø 27 mm, Frees Ø 16 mm,
 Freesdiepte 14 mm



Schuifdeur buitenzijde
 Uittrezing voor komgreep
 Eenvoudige weergave

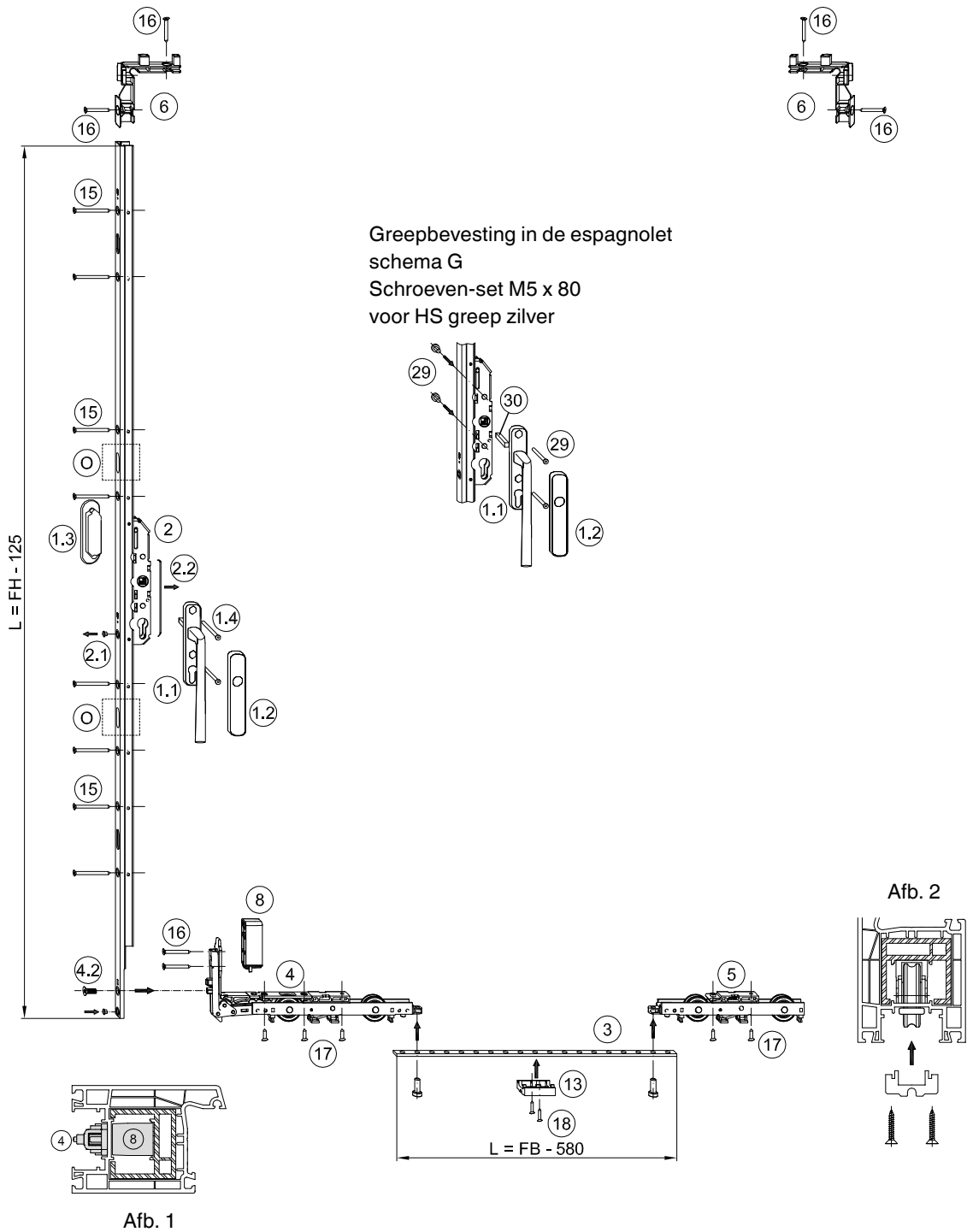


Schuifdeur binnenzijde
 Boringen voor HS Greep 08 met
 Profielcilinder zijn weergegeven





Montage schuifdeur





Montage Schuifdeur

Stap 1 Montage Loopwagen

1. De ondergrond voor HS loopwagen (8) vanaf de achterzijde op de voorste loopwagen (4) bevestigen.
2. Verbindingsstang loopwagen (3) (L = FB - 580 mm) in verdeling 24 afkorten.
3. Voorste loopwagen (4) met verbindingsstang en de achterste loopwagen (5) verbinden.
4. Het inzetten van het complete loopwagengedeelte, houdt hierbij rekening met Afb. 1.
5. Voorste loopwagen (4) eerst met plaatstaalschroeven B4,8 x 19 (17) en daarna met B 4,8 x 45 (16) verschroeven.
Achterste loopwagen met plaatstaalschroeven B4,8 x 19 (17) verschroeven.
6. Vanaf een deurbreedte van 1,8 m moet bij witte schuifdeuren in het midden, en bij gekleurde schuifdeuren op twee gelijk verdeelde posities de hoge loopwagen met stanggeleider zilver (13) gebruikt worden. Stanggeleiding in de beslaggroef plaatsen (Afb. 2) en met spanplaatschroeven 3,5 x 25 (18) verschroeven.

Stap 2 Montage Espagnolet

1. Hefschuifslot (2) afkorten (FH - 125 mm) en in de vergrendelingspositie zetten (greep naar boven). Voor schema G kunnen de beide slotbouten voor HS greep (29) aan beide zijden in de espagnoletbussen gedrukt worden.
2. Kunststof afdekkap (2.2) van de slotkast verwijderen.
3. Plaatstaalschroef M5 x 10 (4.2) van de voorste loopwagen (4) demonteren.
4. Espagnolet in de beslaggroef van de deur plaatsen en d.m.v. een hoekoverbrenging met de voorste loopwagen koppelen en aan de onderzijde met plaatstaalschroef M5 x 10 (4.2) verschroeven. Bevestigen van de espagnolet ter hoogte van de middensluiting met plaatstaal schroeven B4,8 x 70 (15).
5. Bij gebruik van een profielcilinder, de afsluitkap (2.1) uit de espagnolet verwijderen, en versterkingen ter hoogte van de profielcilinder zoals afgebeeld op pagina 6 eruit halen.

Stap 3 Montage bovenste geleider

Basis voor geleider (6) in de beslaggroef van de deur plaatsen en met plaatstaalschroeven B4,8 x 45 (16) verschroeven.

Stap 4 Montage HS-Greep 08

1. HS korte komgreep (1.3) en greeprozet (1.1) met plaatstaalschroef M6 x 70 (1.4) verbinden.
2. Afdekplaatje (1.2) op de greeprozet klikken.
Bij schema G wordt de greep direct met de espagnolet met plaatstaalschroef M6 (29) verschroefd. Hiervoor de schroeven op 50 mm afkorten.

Let op!

Voor Schema G moet HS greep 08 met afdekplaatje, schroeven-set M6 x 80 (29) en vierkantstift (30) besteld worden.



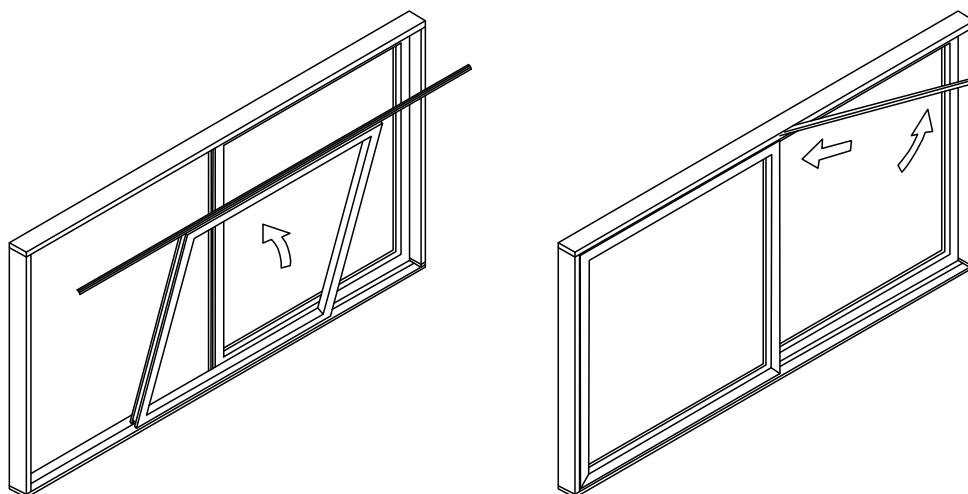
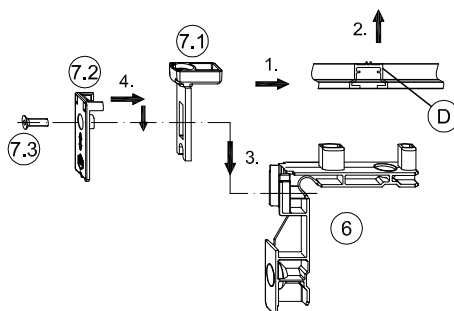
Montage vaste deur

Schuifdeur inbouwen

1. Glijblok (7.1) 1 x links en 1 x rechts in de bovenste geleiderail schuiven.
2. Montage van de bovenste geleiderail volgens voorschriften van de fabrikant.
3. De deur van onder af in de bovenste geleiderail plaatsen, en de loopwagen afstellen.
4. Glijblok (7.1) in de basisgeleiderail (6) schuiven.
5. Afdekkap voor de HS geleider (7.2) inhangen en met plaatstaalschroeven 5 x 20 (7.3) verschroeven. Schroef niet doordraaien, let op het instellen van het geleidesblokje op de hoogte.

(D) bovenste geleiderail

Afbeelding voor Links

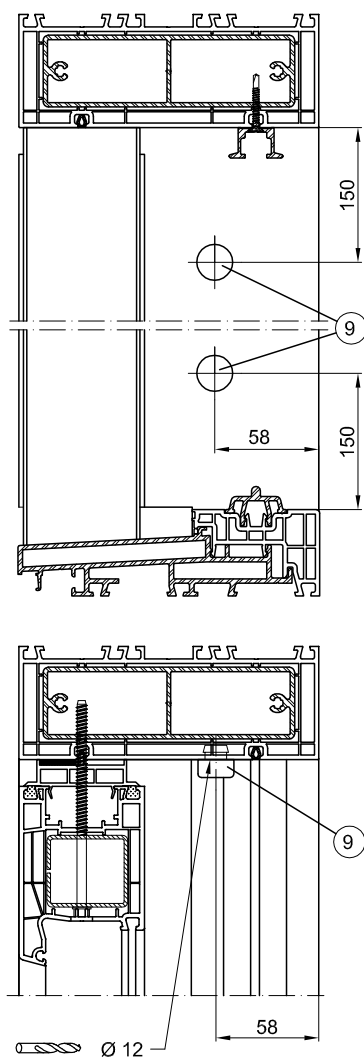




Montage vaste deur

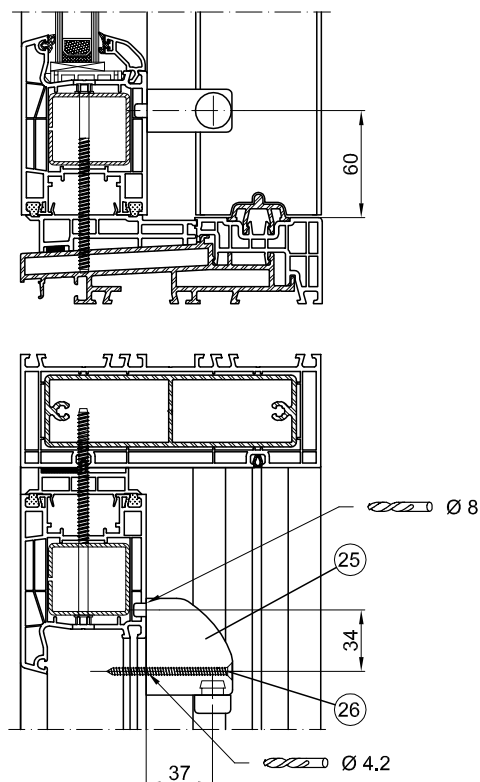
Montage rubber stootblok HS (Schema A, C en G)

1. Gaten voor het rubber stootblok HS (9) op het kozijn aantekenen, met $\varnothing 5$ mm voorboren en met $\varnothing 12$ mm uitboren.
2. Het rubber stootblok HS in het boorgat drukken.



Montage rubber stootblok 28 mm

1. Gaten voor het rubber stootblok 28 mm (25) op het kozijn aantekenen en met $\varnothing 4,2$ mm c.q. $\varnothing 8$ mm boren.
2. Aanslagblok op het kozijn plaatsen en met plaatstaalschroeven B 4,8 x 70 (26) verschroeven.



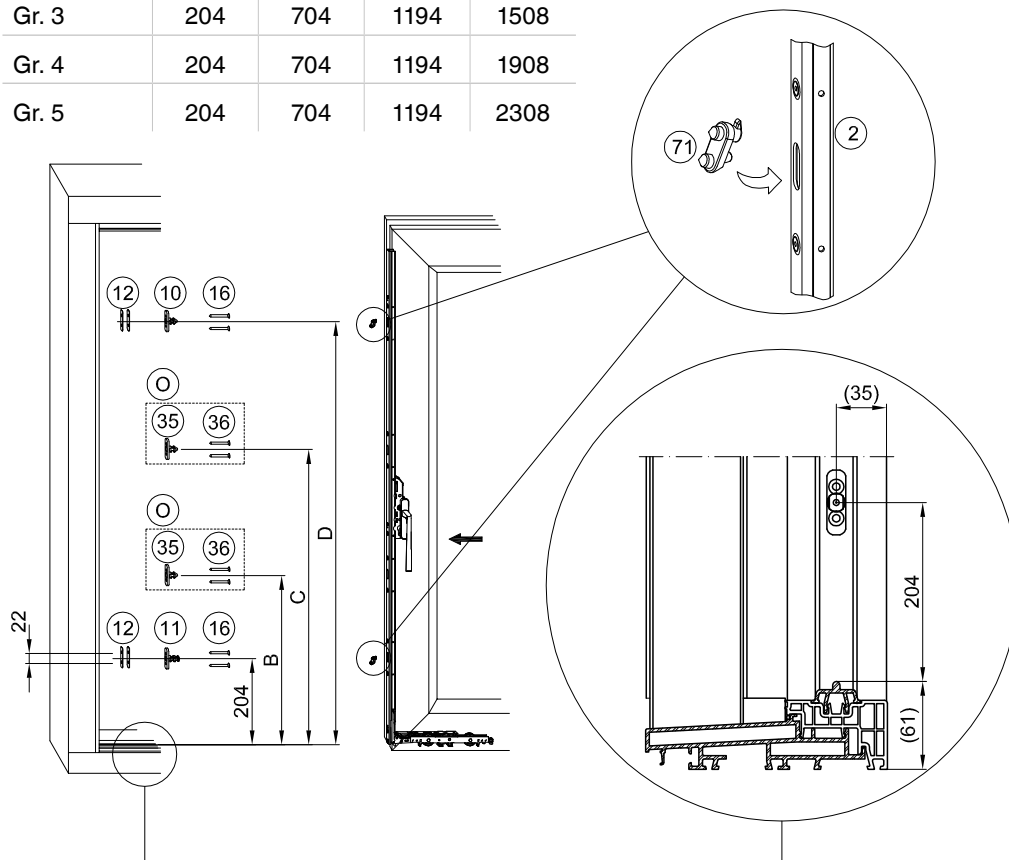


Montage vaste deur

Montage aantrekbout schema A en D

1. Het raam in de schuifpositie zetten (greep naar beneden).
2. Markeringsmal (71) in de schoot van de espagnolet (2) zetten.
Optioneel: Bij meer dan twee sluitposities kan de voor gestante metalen afdekkap uit de espagnolet verwijderd worden.
3. De schuifdeur tegen de vaste deur schuiven en als centreerpunt de bevestigingsschroefpositie aandrukken.
4. Gat met boor $\text{\O} 4,2$ mm in het centreerpunt en door beide wanden van de koker boren.
5. Aantrekbout (10) en (11) met plaatstaalschroeven B4,8 x 70 (16) door beide wanden bevestigen. De aantrek van de dichting kan door middel van onderlegplaatjes op de aantrekbouten (12) aangepast worden.

Aantrekbout - positie				
Espagnolet	A	B	C	D
Gr. 1	204	-	-	594
Gr. 2	204	-	594	1108
Gr. 3	204	704	1194	1508
Gr. 4	204	704	1194	1908
Gr. 5	204	704	1194	2308





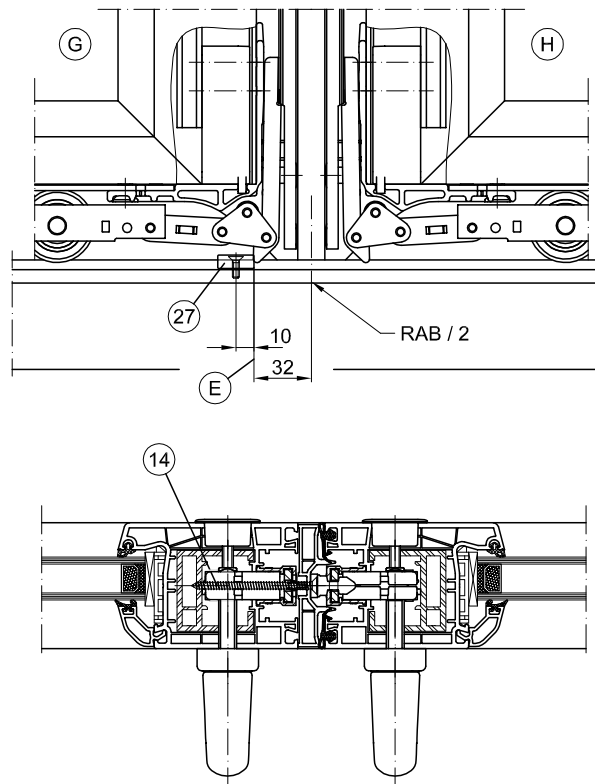
Montage vaste deur

7. Montage HS dichtingsblok.
 - a. Het midden van het kozijn merken (RAB/2).
 - b. Dichtingsblok (27) op loopwagen (32 mm) plaatsen, en met $\varnothing 3$ mm boren.
 - c. Dichtingsblok op de loopwagen met plaatstaalschroef M4 x 12 verschroeven.
8. Eerste- en tweede deur moeten ter vermijding van foutbediening gemarkeerd worden.

Openen: eerst de eerste deur
daarna de tweede deur
Sluiten: in omgekeerde volgorde

Bedieningssticker is toegevoegd aan de verpakking van de HS 300 kg.

- (E) Voorzijde vergrendelingsblok



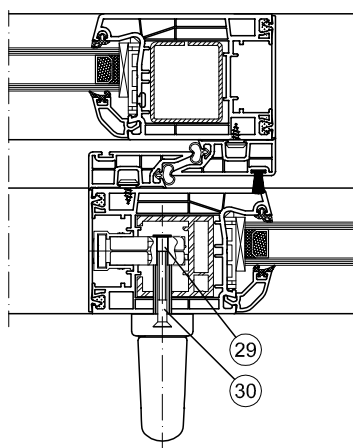
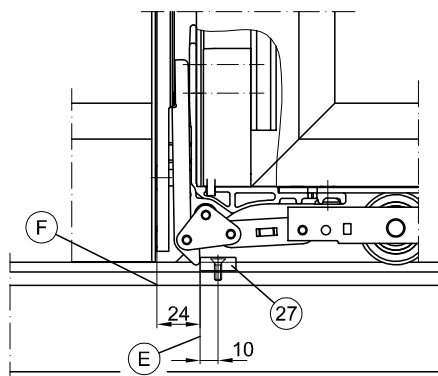
Montage vaste deur

Vergrendelschema G

1. Raam sluiten
2. Maat 24 mm van voorkant espagnolet op de looprail overzetten
3. Dichtingsblok (27) op de looprail zetten, en met $\varnothing 3$ mm boren.
4. Dichtingsblok op de looprail met plaatstaalschroef M4 x 12 verschroeven
5. Beschot (J) (Leveringspakket profielabrikant) volgens voorschrift van de fabrikant afkorten, zoals op afb. 4 loskoppelen en op het raam monteren.
6. Uithetzekering plaatstaalschroef B6,3 x 38 (28) ca. 50 mm van de raamvoorzijde op het kozijn met $\varnothing 5,5$ mm boren en inschroeven.

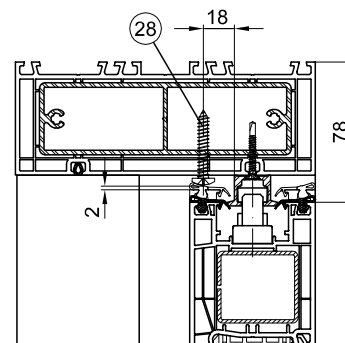
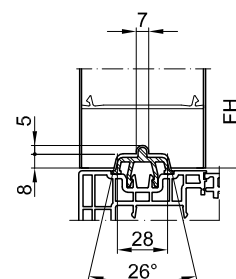
(E) Voorzijde dichtingsblok

(F) Voorzijde espagnolet



Afb. 4

Beschot (J) volgens
De tekening in het laagste
gedeelte uitnemen

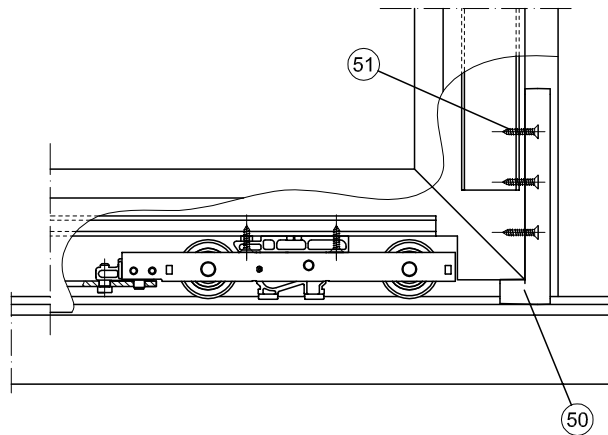




Montage positioneringsblok (verhoogde dichtheid)

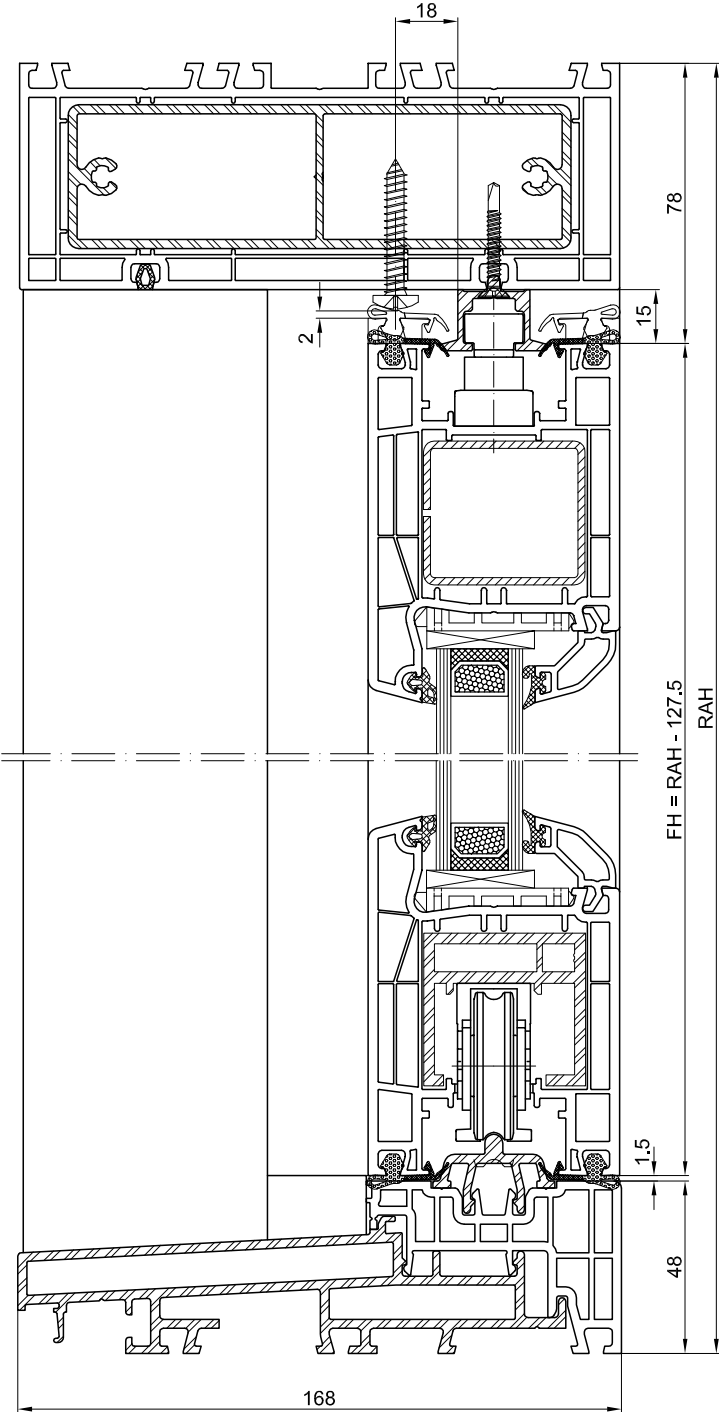
Per schuifdeur kan optioneel aan de zijkant verticaal een positioneringsblok geplaatst worden.

1. Schuifdeur in de sluitpositie zetten (greep naar boven).
2. Positioneringsblok (50) op de loopwagen zetten en met plaatstaalschroeven B 4,8 x 22 (51) verschroeven.



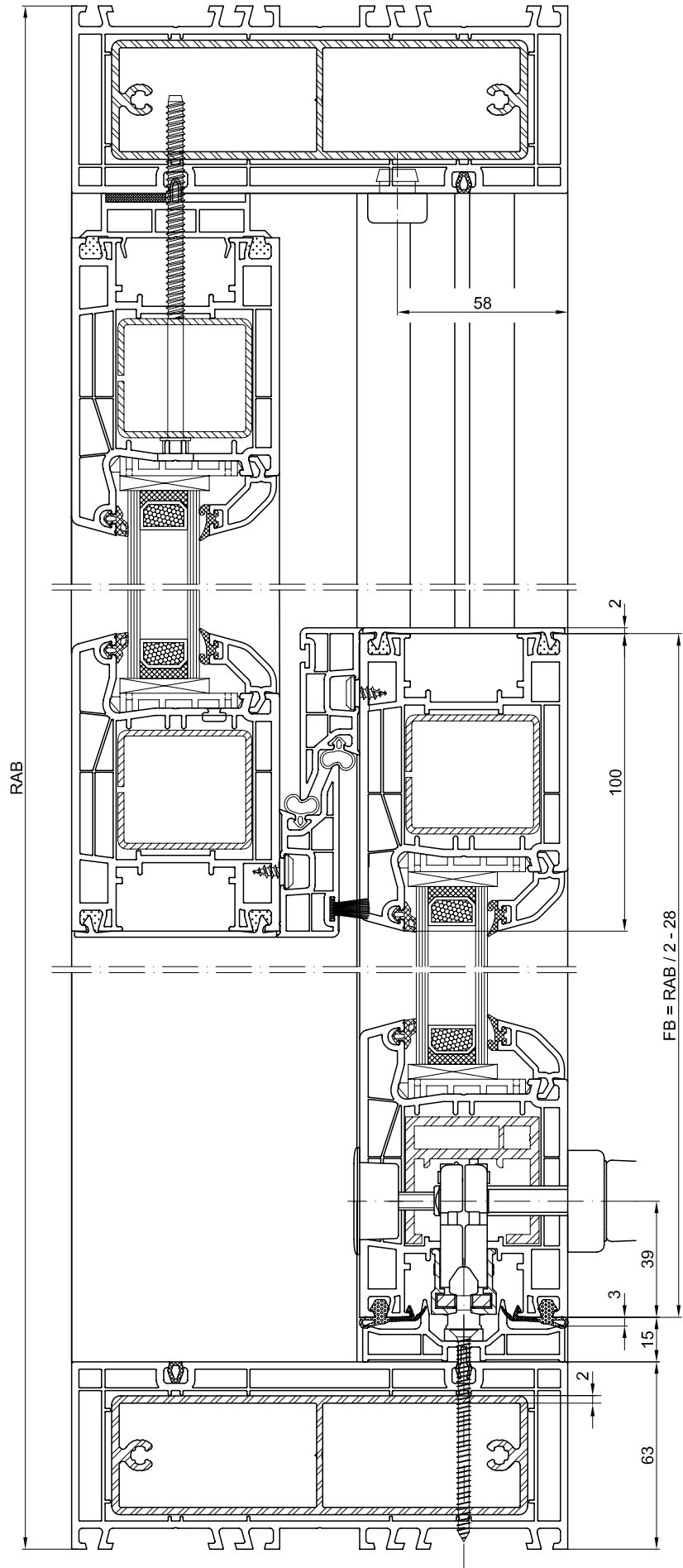


Verticale doorsnede



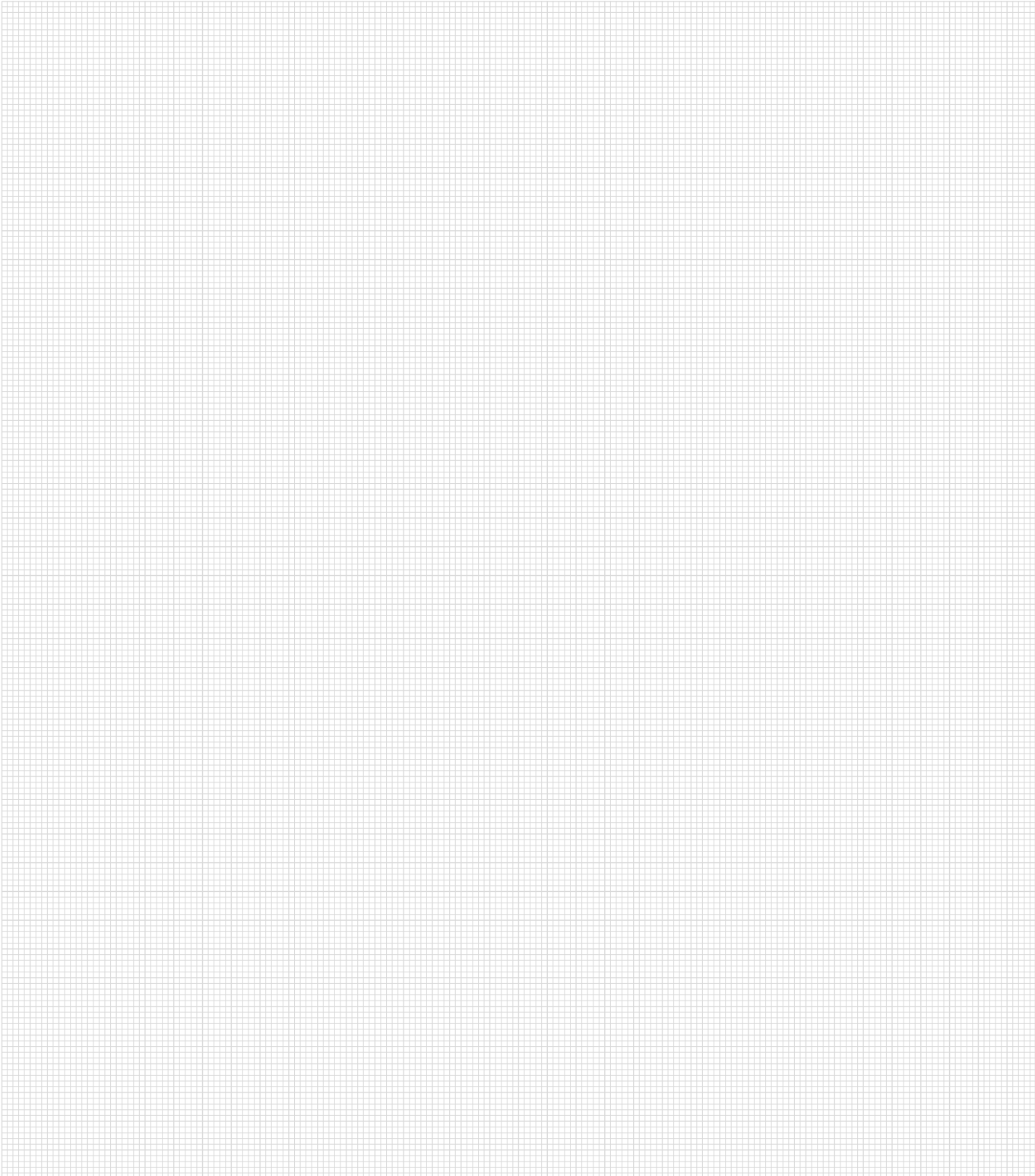


Horizontale doorsnede





Notities



**MACO
RAIL-SYSTEMS**



MACO BESCHLÄGE BV
STIKKENWEG 60
NL-7021 BN ZELHEM

TEL +31 314 659700
www.maco.eu

Eerste publicatie: 10/2010 - gewijzigd: 06.03.2020
Best.-Nr. 756728NL

Alle rechten en wijzigingen voorbehouden.

Dit document wordt voortdurend geupdate.
De meest actuele versie kunt u vinden op
<https://www.maco.eu/assets/756728nl>
of scant u de QR-code.

