



TECHNIKA V POHYBU

MACO MULTI

OTVÍRAVÉ A

OTEVÍRAVĚ SKLOPNÉ KOVÁNÍ



Návod k obsluze a údržbě
sklopných oken
KONCOVÝ UŽIVATEL



Obsah

Použití v souladu s určením a nesprávné použití	3 - 4
Bezpečnostní pokyny a varování	5 - 7
Pokyny k obsluze	8 - 10
Obecné pokyny k použití	11
Obecné pokyny k čištění	12 - 15
Pokyny k údržbě	16 - 19
Náhradní díly, zákaznický servis a likvidace	19



VAROVÁNÍ!

Tento návod k obsluze a údržbě je určen pro (koncové) uživatele a je nutné ho uschovat. Z bezpečnostních důvodů musejí být všichni uživatelé seznámeni s jeho obsahem.

Pokud informování všech uživatelů není zajištěno, musí být na okně zřetelně umístěna nálepka resp. na klíce okna zavěšena visačka! Tyto nálepky a visačky lze objednat u výrobce oken.

Tento návod je k dispozici ke stažení na adrese www.maco.eu, obj. č. 757662.

Použití v souladu s určením a nesprávné použití

Použití v souladu s určením

U oken pozemních staveb se okenní křídla osazená sklopným kováním MACO sklápějí směrem dovnitř do sklopené polohy vymezené nůžkovým mechanismem.

Záchytné a čisticí nůžky sklopí okenní křídlo směrem dovnitř do zajištěné čisticí polohy.

Při zavírání okenního křídla a zamykání kování je zpravidla třeba překonat odpor těsnění.



VAROVÁNÍ!

Nebezpečí poranění a poškození majetku nesprávným otevíráním a zavíráním křídel!

Nesprávné sklápění křídel může vést až k těžkým poraněním a značným věcným škodám!

Proto:

- › bezpodmínečně zajistěte, aby bylo možné křídlo v celém rozsahu sklápění až po úplné uzavření vést kontrolovaně rukou velmi malou rychlostí a zlehka až po dosednutí do rámu; to se týká především také čisticí polohy
- › bezpodmínečně zajistěte, aby se křídlo nikdy nemohlo nekontrolovaně otevřít ani zavřít (větrem nebo průvanem),
- › bezpodmínečně zajistěte, aby sklopné nůžky byly vždy zavěšeny a zajištěny, jinak se křídlo otevře nebrzděným pohybem směrem dolů!

Každé použití nebo zpracování výrobků přesahující nebo odchylovající se od jejich určení se považuje za nesprávné použití. Může tím dojít k poranění osob nebo poškození majetku!



VAROVÁNÍ!

NEBEZPEČÍ V DŮSLEDKU NESPRÁVNÉHO POUŽITÍ!

Nesprávné použití sklopných oken může vést k nebezpečným situacím, jako je poranění osob nebo poškození majetku. Vyvarujte se především následujících způsobů použití (viz též bezpečnostní pokyny):

- › Vědomé nebo nekontrolované sklopení okna do záchytné resp. čisticí polohy, které může nevratně poškodit záchytné a čisticí nůžky.



- › Vědomé nebo nekontrolované přibouchnutí nebo přitlačení okenního křídla proti ostění. Mohlo by tím dojít k poškození nebo zničení kování, materiálu rámu či dalších jednotlivých částí oken.
- › Vkládání překážek do prostoru mezi otevřené okenní křídlo a rám
- › Zatěžování okenního křídla dodatečnými břemeny, ať už vědomé či z nedbalosti.
- › Zavírání okenního křídla vynaložením síly. Křídlo musí jít zavřít bez vynaložení síly a do rámu dosedat zlehka.



UPOZORNĚNÍ!

Vykazují-li okna nepřehlédnutelná resp. viditelná poškození nebo ne zcela bezvadnou funkci, nesmějí se už používat a musejí se před dalším použitím dát neprodleně opravit odborným servisem.



DŮLEŽITÉ!

Vyloučeny jsou veškeré nároky ze škod v důsledku použití v rozporu s určením nebo nesprávného použití.

Informace o omezení použití:

Otevřená okenní křídla jakož i nezamknutá nebo do ventilační polohy (např. sklopením) postavená okenní křídla mají pouze omezenou funkci. Nesplňují požadavky na:



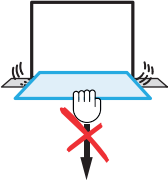
- › spárovou těsnost
- › hlukovou izolaci
- › ochranu proti vloupání
- › těsnost proti nárazovému dešti
- › tepelnou izolaci


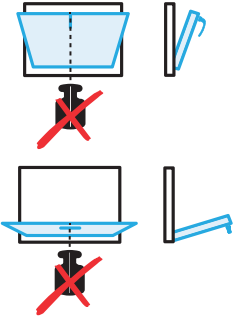


Uvedených vlastností lze dosáhnout pouze u okenních křidel v uzavřeném stavu.



Bezpečnostní pokyny a varování

Pokyny týkající se bezpečnosti

Následující symboly znázorňují nebezpečí, která představují okna:

Symbol	Význam
	<p>Nebezpečí poranění v důsledku skřípnutí částí těla do mezery mezi pootevřeným křídlem a rámem</p> <ul style="list-style-type: none"> → Při zavírání oken nikdy nevkládejte ruce mezi křídlo a rám. Vždy postupujte obezřetně. → Děti a osoby neschopné odhadnout nebezpečí chraňte před rizikovými oblastmi.
	<p>Nebezpečí poranění pádem z otevřeného okna</p> <ul style="list-style-type: none"> → Buďte opatrní v blízkosti oken a nevyklánějte se. → Děti a osoby neschopné odhadnout nebezpečí chraňte před rizikovými oblastmi.
	<p>Nebezpečí poranění a věcných škod v důsledku přitlačení křídla proti ostění (špaletu)</p> <ul style="list-style-type: none"> → Bezpodmínečně se vyvarujte prudkému otevření křídla dokořán (pritlačení proti ostění).

Symbol	Význam
	<p>Nebezpečí poranění a věcných škod v důsledku překážek vložených do prostoru mezi otevřené křídlo a rám</p> <p>→ Nevkládejte překážky do prostoru mezi otevřené křídlo a rám.</p>
	<p>Nebezpečí poranění a věcných škod v důsledku dodatečného zatěžování křídla</p> <p>→ Nezatěžujte dodatečně křídlo.</p>
	<p>Nebezpečí poranění v důsledku neodborného zavěšení po čištění</p> <p>→ Po čištění pečlivě zavěste do rámu rameno sklopných nůžek okenního křídla a zamkněte pojistnou destičku sklopných nůžek.</p>
	<p>Nebezpečí poranění v důsledku nefunkčnosti záchytných a čisticích nůžek</p> <p>→ Dbejte na bezvadnou funkci záchytných a čisticích nůžek.</p>

Symbol	Význam
 	Nebezpečí poranění vlivem větru → Zamezte působení větru na sklopené křídlo. → Při výskytu větru a průvanu bezpodmínečně ihned zavřete a zamkněte okna. → Při předpovědi větru a bouře zavřete a zamkněte všechna křídla.



UPOZORNĚNÍ!




Vykazují-li sklopná okna viditelná poškození nebo ne zcela bezvadnou funkci, nesmí se používat a musejí se před dalším použitím dát neprodleně opravit odborným servisem.

Pokyny k obsluze



Vysvětlující symboly

Následující symboly znázorňují možné polohy kliky a z nich vyplývající polohy křídla sklopného okna (řádná funkce).

Sklopné kování

Poloha kliky / křídla	Význam
	zavřená poloha křídla
	sklopná poloha křídla (k trvalému větrání místnosti)
	čisticí poloha křídla (k mytí venkovního skla)

Zamykací okenní kliky s blokovacím tlačítkem nebo klíčem

	klikou lze pohybovat pouze při stisknutém blokovacím tlačítku
	klikou lze pohybovat teprve po odemknutí zámku klíčem

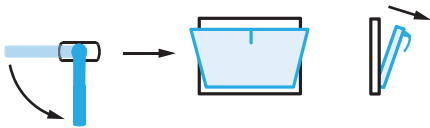
Obecné pokyny k obsluze při čištění

Záchytné a čistící nůžky představují předepsaný bezpečnostní konstrukční prvek. Plní dvě zásadní funkce:

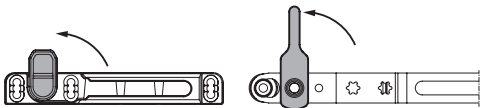
- › jestliže byly vyvěšeny sklopné nůžky (např. za účelem čištění) a dojde k neúmyslnému upuštění okenní křídla, nepadne křídlo volně dolů, nýbrž je zachyceno v záchytné poloze,
- › křídlo při čištění samočinně drží ve stabilní poloze.

Vyklopení křídla do čistící polohy:

1. Sklopte křídlo.



2. Odjistěte sklopné nůžky / rameno sklopných nůžek.



3. Zavřete křídlo a kliku nastavte do čistící polohy.

Při otevírání dojde k vyvěšení sklopných nůžek.


NEBEZPEČÍ!



4. Křídlo v záchytné poloze.


NEBEZPEČÍ!



5. Odemkněte pojistku a křídlo přemístěte do čistící polohy.

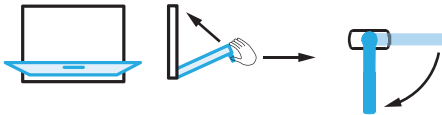

NEBEZPEČÍ!



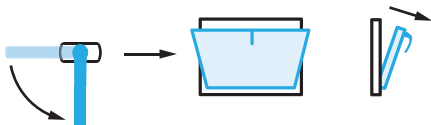
U záchytných a čistících nůžek jiného výrobce proveďte odemknutí v souladu s pokyny návodu dodaného s nůžkami.

Zavření a zamknutí křídla:

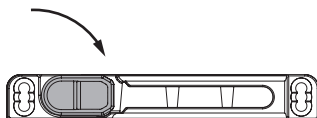
1. Zavřete křídlo, kliku otočte do sklopené polohy.



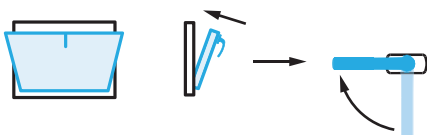
2. Sklopte křídlo.



3. Zajistěte sklopné nůžky.



4. Zajistěte a zamkněte křídlo.



Obecné pokyny k použití

Otevřená okna vždy představují potenciální ohrožení zdraví osob nebo nebezpečí poškození jiných věcí!



NEBEZPEČÍ!

Nebezpečí poranění při zavírání oken! Pokud při zavírání okna vložíte ruku nebo jinou část těla mezi křídlo a rám, vystavujete se nebezpečí poranění v důsledku přiskřípnutí.

Proto:



- › Při zavírání oken nikdy nevkládejte ruce mezi okenní křídlo a rám. Vždy postupujte obezřetně.



- › Děti a osoby neschopné odhadnout nebezpečí chraňte před rizikovými oblastmi.
- › Při výskytu větru a průvanu ihned bezpodmínečně okenní křídla zavřete a zamkněte! V opačném případě může dojít k nekontrolovanému samovolnému přibouchnutí nebo sklopení okna působením větru nebo průvanu. Pokud křídlo nezavřete a nezamknete, může dojít k poškození samotného okna, jiných předmětů, případně k poranění osob.

Pokyny k čištění:

Manipulace sklopného okna ze sklopené do čisticí polohy představuje zvýšené riziko pro zdraví osob a poškození věcí!



NEBEZPEČÍ!

Nebezpečí poranění při čištění venkovního skla! K čištění sklopného okna je třeba vyvěsit sklopné nůžky, aby bylo možné zvětšit úhel otevření okna.

Od tohoto okamžiku musí osoba nést celou váhu křídla a pohybovat s ní. To s sebou unese zvýšené riziko poranění (viz též obsluha záchytných a čisticích nůžek).

Proto:

- › Dbejte, abyste stáli stabilně a křídlem pohybujte pozvolna a opatrně!
- › Děti a osoby neschopné odhadnout nebezpečí ani udržet váhu křídla chraňte před rizikovou oblastí.



Obecné pokyny k čištění

Pravidelné čištění je základním předpokladem zachování funkčnosti oken a balkónových dveří. Při čištění skel, těsnění a ostatních povrchů rovněž zkontrolujte kování a v případě znečištění ho podle potřeby očistěte vlhkým čistícím hadříkem nepouštějícím vlákna a pH neutrálním čistícím prostředkem. Mazání je pak nutné obnovit na mazacích místech podle stran 18 až 19. Teprve poté lze okno nebo balkónové dveře opět zavřít.

› Pokyny k čištění skel:

K čištění skel lze používat běžně dostupné čistící přípravky na sklo bez obsahu chloridu amonného. Nepoužívejte louhy, kyseliny, čistící přípravky s fluoridy ani prostředky obsahující abraziva! Houževnatě odolávající znečištění, jako například stříkance barvy apod., lze odstranit benzínovým čistěčem, lihem apod. Skleněné plochy čistěte měkkým hadříkem nepouštějícím vlákna. Nepoužívejte hadříky z mikrovláken, mycí houbičky, ocelovou vlnu, kovové ani jiné předměty, které by mohly povrch skla poškrábat!

› Pokyny k čištění těsnění:

K čištění těsnění používejte pouze slabé čistící přípravky. Nepoužívejte rozpouštědlové čistící přípravky, jako je aceton, nitroředidlo, alkohol, kyselina, zásada apod.! Tyto látky rozrušují povrchovou strukturu těsnění. Životnost a tvárnost těsnění lze prodloužit ošetřením speciálními prostředky na těsnění (vazelína, mastek, tekutý silikon). Aplikujte je přibližně jednou za rok.



UPOZORNĚNÍ!

Hadříky z mikrovláken obsahují látky a vlákna, které mohou poškodit povrch skla a zničit těsnění. Z tohoto důvodu jsou hadříky z mikrovláken nevhodné k čištění oken.

Pokyny k čištění okenních rámu a křidel:

› Umělohmotné povrchy:

Umělohmotné povrchy se obecně nikdy nečistí nasucho. Setřením prachu a nečistot nasucho povrch zmatníte. K čištění navlhko používejte výhradně měkký hadřík nepouštějící vlákna. Jako čistící prostředek používejte přípravky speciálně vyvinuté na čištění a údržbu umělohmotných nebo dekorativních povrchů. Obecně vhodné jsou mýdlové čistící přípravky. Čistící přípravky s obsahem abraziv nebo rozpouštědel mohou čištěný povrch poškrábat resp. rozrušit, proto je nepoužívejte.



V případě silnějšího znečištění nechte čisticí přípravek déle působit. Interval čištění lze prodloužit a čištění zjednodušit použitím konzervačního prostředku. Teplota povrchu nesmí při čištění překročit 25 °C. Čisticí přípravky jsou k dostání ve specializovaných prodejnách nebo u výrobce oken.

› Dřevěné povrchy:

Čištění dřevěných povrchů v interiérech provádějte nejlépe slabými čisticími přípravky, jako jsou zředěné mycí prostředky nebo mýdlové roztoky. Čisticí přípravky s obsahem abraziv, žíravín nebo rozpouštědel ničí lakované povrchy. K čištění používejte výhradně měkký hadřík nepouštějící vlákna, který nepoškrábe lakovaný povrch. Čisticí přípravky na okna obsahují malé množství alkoholu a chloridu amonného. Tyto přípravky jsou v hodné k čištění skel ale také k čištění dřevěných povrchů. Po čištění dřevěné profily otřete dosucha suchým měkkým hadříkem, protože příliš dlouhé působení alkoholu by mohlo způsobit změknutí laku.

Venkovní povrchy se čistí stejně jako povrchy v interiéru. Ve venkovním prostředí je povrch ve zvýšené míře vystaven povětrnostním vlivům, jako je sluneční záření, déšť, atmosférická vlhkost a teplota. Tyto vlivy – působí-li dlouhodobě – mají v závislosti na intenzitě negativní účinky na povrch a vedou k drobným trhlinkám. Tato drobná poškození je nutné co nejrychleji odstranit (přetřít), a předejít tak pozdějším nákladnějším opravám. Opravy a přetření okenních prvků světe výhradně odborným servisům.

› Hliníkové povrchy:

Z hliníkových povrchů lze slabě ulpělé nečistoty odstranit houbičkou a vodou s přídavkem neutrálního čisticího přípravku – např. prostředku na mytí nádobí. Nepoužívejte kyselé ani silně zásadité čisticí přípravky, které mohou poškodit povrch. Zásadně nepoužívejte čisticí přípravky obsahující abraziva ani brusné houbičky! Povrch rozrušují také rozpouštědla (např. aceton, benzín, nitroředidlo atd.).

Povrchy nečistěte za přímého slunečního záření. Teplota povrchu nesmí při čištění překročit 25 °C. Čisticí přípravky jsou k dostání ve specializovaných prodejnách nebo u výrobce oken.



UPOZORNĚNÍ!

Čisticí přípravky obsahující abraziva a rozpouštědla poškozují povrchy, proto je nepoužívejte! K čištění používejte výhradně měkký hadřík nepouštějící vlákna. Čisticí přípravek a hadřík případně vyzkoušejte na skrytém místě (na vnitřní hraně apod.).



Intervaly čištění a údržby povrchů:

Pro četnost čištění jsou rozhodující poloha a povětrnostní podmínky. Proto nelze uvádět pevné intervaly. Ty je nutné stanovit individuálně. Obecně lze říci, že pečlivá údržba a rychlé odstranění drobných poškození může podstatně prodloužit životnost.

Pokyny k čištění kování:

Aby se trvale zachovala povrchová kvalita kování pro dané použití a předešlo se jejímu zhoršení, je třeba dodržovat následující pokyny:

› Ochrana proti korozi:

- › Kování a drážky větrejte takovým způsobem, aby nebyly vystaveny přímému působení vlhkosti a nerostly se (důležité ve fázi stavby!).
- › Části kování čistěte navlhko, chraňte však před trvalým působením vlhkosti!

› Ochrana před znečištěním:

- › Kování obecně je třeba zbavovat usazenin (například soli v blízkosti mořského pobřeží) a znečištění. Ve fázi stavby ihned odstraňujte vodou omítku, maltu apod.
- › Díly kování a uzávěry chraňte před znečištěním (prach, nečistoty, barvy atd.).



UPOZORNĚNÍ!

Odstraněné mazivo může způsobit funkční poruchu!

› Ochrana před funkční poruchou:

- › Aby kování trvale fungovaly, je nutné je po vyčištění řádně promazat.
- › Při čištění se mazivo, které se používá k mazání kování, může setřít nebo rozmazat natolik, že se stane neúčinným. Proto je nutné mazání obnovit.



UPOZORNĚNÍ!

Vadná a poškozená místa dejte ihned opravit nebo vyměnit odborným servisem.

› Ochrana před čistícími prostředky obsahujícími kyseliny a agresivní látky:

- › Kování čistěte výhradně měkkým hadříkem nepouštějícím vlákna a slabým, popřípadě zředěným pH neutrálním čistícím přípravkem. Nikdy nepoužívejte agresivní čistící přípravky obsahující kyseliny či rozpouštědla, ani prostředky obsahující abraziva (brusné houbičky, ocelovou vlnu atd.). Tyto materiály mohou poškodit kování
- › Takto poškozené povrchy mohou zhoršit funkci kování a omezit jeho bezpečnostní vlastnosti, následkem čehož může dojít k poranění osob a poškození majetku

Pokyny k údržbě



Vaše sklopné okno je vybaveno velmi kvalitním kování MACO s dlouhou životností. Aby jeho funkce a spolehlivost zůstala dlouhodobě zachována, je třeba dodržovat následující pokyny k údržbě a předepsané intervaly údržby.

UPOZORNĚNÍ!

Kromě pravidelného čištění vyžaduje kování sklopných oken k zachování funkčnosti a spolehlivosti také systematické odborné kontroly a údržbu. Doporučujeme proto s výrobcem oken uzavřít příslušnou smlouvu o údržbě.

Inspekční a kontrolní intervaly

Prokazatelná první kontrola **6 - 18 měsíců** po montáži; poté vždy jednou za **3 - 5 let** při soukromém používání resp. **6 - 18 měsíců** při komerčním využití (v závislosti na intenzitě používání)

	 Koncový uživatel	 Odborný servis
Kontrola a případné seřízení odborným servisem náběhu okna, lehkosti chodu a polohy kliky v zavřené poloze (přesně vodorovně) sklopného okna.	✓	✓
Kontrola funkce a promazání všech pohyblivých částí kování a uzávěrů.	✓	✓
Kontrola a v případě patrného poškození resp. opotřebení (vydření) oprava odborným servisem všech částí kování a uzávěrů.	✓	✓
Kontrola stavu a funkce a promazání záchytných a čistících nůžek.	✓	✓

Inspekční a kontrolní intervaly

Prokazatelná první kontrola **6 - 18 měsíců** po montáži; poté vždy jednou za **3 - 5 let** při soukromém používání resp. **6 - 18 měsíců** při komerčním využití (v závislosti na intenzitě používání)

	 Koncový uživatel	 Odborný servis
Kontrola a případné dotažení upevňovacích šroubů, resp. jejich výměna.	X	✓
Nastavení a případná kontrola přítlaku rohového ložiska a jeho závěsu.	X	✓
Kontrola a případné seřízení přítlaku uzavíracího čepu resp. bezpečnostního čepu i.S.	X	✓



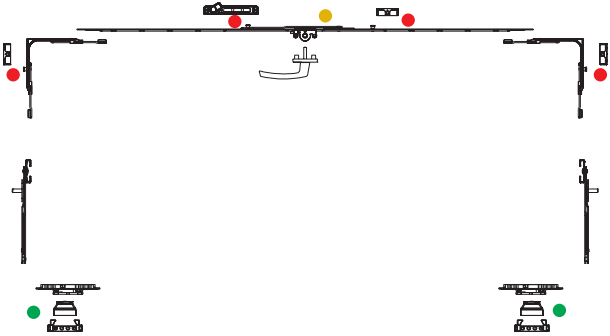
UPOZORNĚNÍ!

X = může provádět **VÝHRADNĚ odborný servis, v ŽÁDNÉM PŘÍPADĚ koncový uživatel!**

Vyvěšení a zavěšení křídla a veškeré nastavení kování smí provádět pouze odborný servis! Rovněž údržbu bezpečnostních prvků (zadní ložisko, ložisko nůžek) smí provádět pouze odborný servis!

Okenní kování musí být v činnosti alespoň jednou měsíčně, aby se předešlo tzv. „poškození nepoužíváním“.

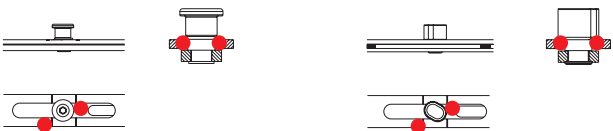
Mazací místa



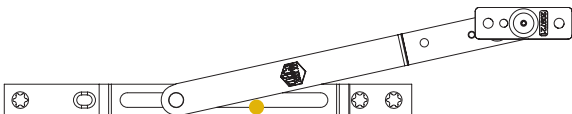
- › Toto vyobrazení je pouze symbolické. Poloha a počet mazacích míst závisí na skutečných rozměrech a provedení okna!
- › Mazací tuky pro kování:
mazivo s PTFE ve spreji, např. OKS 3751 nebo mazivo shodných parametrů Maco obj. č. 79937.
- › Po aplikaci maziva je nutné kováním opakovaně pohybovat, aby došlo k rozprostření maziva.

Legenda k mazacím místům

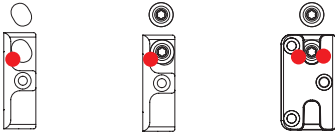
- Bezpečnostní čep i.S. resp. uzavírací čep:



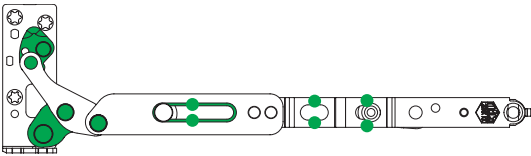
- Sklopné nůžky:



- Uzávěry a bezpečnostní uzávěry:



- MULTI POWER:
(skryté kování)



Náhradní díly, zákaznický servis

Náhradní díly a zákaznický servis poskytne dodavatel resp. výrobce oken. Seznam zpracovatelů resp. prodejců naleznete na www.maco.eu.



Likvidací kování provádějte zásadně v souladu s místní legislativou.

Aplikované normy

ÖN EN 14351: 2010	Okna a dveře - norma výrobku
ÖN EN 1191: 2013	Okna a dveře - Odolnost proti opakovanému otevírání a zavírání
ÖN EN 13126-8: 2006	Stavební kování - Požadavky a zkušební metody pro okna a balkónové dveře - Část 8
ÖN EN 1670: 2008	Stavební kování - Odolnost proti korozi - Požadavky a zkušební metody

Podněty a návrhy na zlepšení našich návodů zasílejte e-mailem na adresu: feedback@maco.eu.



MACO v okolí:

www.maco.eu/contact

Datum: 06/2017 - Změněno: 11.01.2024

Obj. č. 757662

Všechna práva vyhrazena. Změny vyhrazeny.

Tento tiskový dokument podléhá průběžným změnám.

Jeho aktuální vydání naleznete na

<https://www.maco.eu/assets/757662>

případně oskenujte QR kód.

